



ANTICIPAZIONE DEGLI INDICI DEI PREZZI AL CONSUMO CITTA' DI FERRARA Aprile 2011 (dati provvisori)

La rilevazione dei prezzi al consumo effettuata mensilmente dai comuni capoluogo di provincia, ha lo scopo di rendere disponibile un ampio insieme di informazioni sui prezzi praticati a livello locale per gran parte di beni e servizi compresi in un paniere, che rappresenta il più fedelmente possibile i consumi delle famiglie nella loro globalità. La scelta dei prodotti "rappresentativi" viene effettuata dall'ISTAT, titolare della rilevazione, sulla base di informazioni provenienti da indagini allo scopo strutturate e da fonti statistiche ed amministrative esterne all'Istituto.

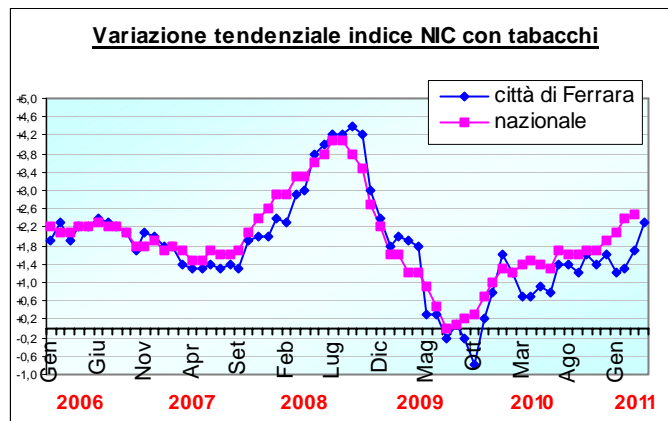
Il paniere è formato da un insieme di beni e servizi per ciascuno dei quali viene raccolta, a livello locale, una pluralità di quotazioni di prezzo che tiene conto delle caratteristiche del prodotto, della rete distributiva, delle abitudini di spesa. Tali quotazioni, elaborate con sistemi statistici stabiliti dall'Istituto Nazionale di Statistica, permettono di elaborare un indice principale denominato "NIC" (indice nazionale dei prezzi al consumo per l'intera collettività) e due indici satelliti denominati rispettivamente "FOI" (indice dei prezzi al consumo per le famiglie di operai ed impiegati) e "IPCA" (indice armonizzato comunitario).

Il "NIC" che misura le variazioni dei prezzi nel tempo di beni e servizi destinati al consumo finale di tutte le famiglie presenti sul territorio nazionale, è l'indice con maggior copertura e viene assunto come strumento per misurare l'inflazione in Italia e nelle varie città; il "FOI", che pure ha un impiego giuridico rilevante, viene utilizzato, tra l'altro, come misura per la disciplina delle locazioni e per gli adeguamenti dei canoni d'affitto.

Alla fine di ogni anno l'Istat ridefinisce il paniere, sulla base della verifica della rappresentatività dei prodotti presenti nella rilevazione, sostituendo quelli la cui diffusione risulta in declino con altri di più largo consumo.

I nuovi prodotti inseriti nel 2011 sono: il salmone affumicato, l'abbigliamento donna per attività sportiva, il fast-food etnico.

A Ferrara, nel mese di aprile 2011, l'indice dei prezzi al consumo per l'intera collettività NIC (con tabacchi) è aumentato dell'**1,3%** rispetto al mese precedente e del **2,3%** rispetto allo stesso mese dell'anno precedente (variazione tendenziale).



- PRODOTTI ALIMENTARI E BEVANDE

ANALCOLICHE:¹ aumento dello 0,2% rispetto al mese precedente dovuto, soprattutto, ad un incremento di prezzo di riso, pane, pasta, carne suina, ovina e caprina, salumi, frutti di mare, latte fresco, alcuni formaggi e latticini, burro, margarina e altri grassi vegetali, olio di girasole, frutta con guscio, patate, zucchero, confetteria, alimenti per bambini, caffè, cacao e cioccolato in polvere, acque minerali e bevande analcoliche.

- BEVANDE ALCOLICHE E TABACCHI: nessuna variazione complessiva del capitolo rispetto al mese precedente.

- ABBIGLIAMENTO E CALZATURE: aumento dello 0,9% rispetto al mese precedente dovuto ad un incremento di prezzo di indumenti per uomo e, in misura minore, per donna, di calzature per neonato e bambino e della riparazione calzature.

- ABITAZIONE, ACQUA, ENERGIA ELETTRICA, GAS E ALTRI COMBUSTIBILI: aumento dell' 1,4% rispetto al mese precedente dovuto ad un incremento di prezzo di energia elettrica, gas metano, gasolio per

¹ In ottemperanza alle disposizioni dell'Istat, i commenti sono effettuati confrontando sottoclassi di prodotto, poiché non è consentito, in sede di diffusione dati provvisori, scendere a maggior dettaglio.

riscaldamento, spese condominiali e prodotti per la riparazione e manutenzione della casa. Rispetto al corrispondente mese dell'anno precedente si evidenziano gli aumenti del costo del gasolio per riscaldamento (+20,5%) e del gas metano (+6,1%).

- **MOBILI, ARTICOLI E SERVIZI PER LA CASA:** aumento dello 0,1% rispetto al mese precedente dovuto, principalmente, ad un incremento di prezzo dei mobili in generale, di articoli per l'illuminazione, di biancheria da casa, di apparecchi per cottura, di apparecchi per lavorazione di alimenti, di riparazione di apparecchi per la casa, di cristalleria e stoviglie, di utensili e articoli domestici non elettrici e di prodotti di pulizia e manutenzione della casa.

- **SERVIZI SANITARI E SPESE PER LA SALUTE:** diminuzione dello 0,2% dovuta ad un calo di prezzo di alcuni medicinali e di alcune attrezzature ed apparecchi terapeutici.

- **TRASPORTI:** aumento del 2,4% rispetto al mese precedente, dovuto principalmente ad un incremento di prezzo di gasolio per autotrazione, benzina, voli nazionali e internazionali, trasporto marittimo e per vie d'acqua interne, trasporto ferroviario passeggeri, parcheggio, acquisto auto nuova diesel. Rispetto al corrispondente mese dell'anno precedente si evidenziano gli aumenti di gasolio per autotrazione (+19,0%), benzina (+10,8%), altri carburanti (gpl +20,8%), trasporto ferroviario passeggeri (+6,0%), servizi di trasloco (+7,4%) e trasporto marittimo e per vie d'acqua interne (+65,1%).

- **COMUNICAZIONI:** diminuzione dell' 1,0% rispetto al mese precedente dovuta ad un calo di prezzo di apparecchi per la telefoni amobile ed, in misura minore, di apparecchi per telefonia fissa e telefax.

- **RICREAZIONE, SPETTACOLI E CULTURA:** aumento dello 0,3% rispetto al mese precedente, dovuto principalmente ad un aumento di prezzo dei CD registrati, di giochi e hobby, degli ingressi ai servizi ricreativi, a musei, parchi e giardini, dei libri di narrativa, di giornali, riviste e periodici e dei pacchetti vacanza.

- **ISTRUZIONE:** nessuna variazione del capitolo rispetto al mese precedente.

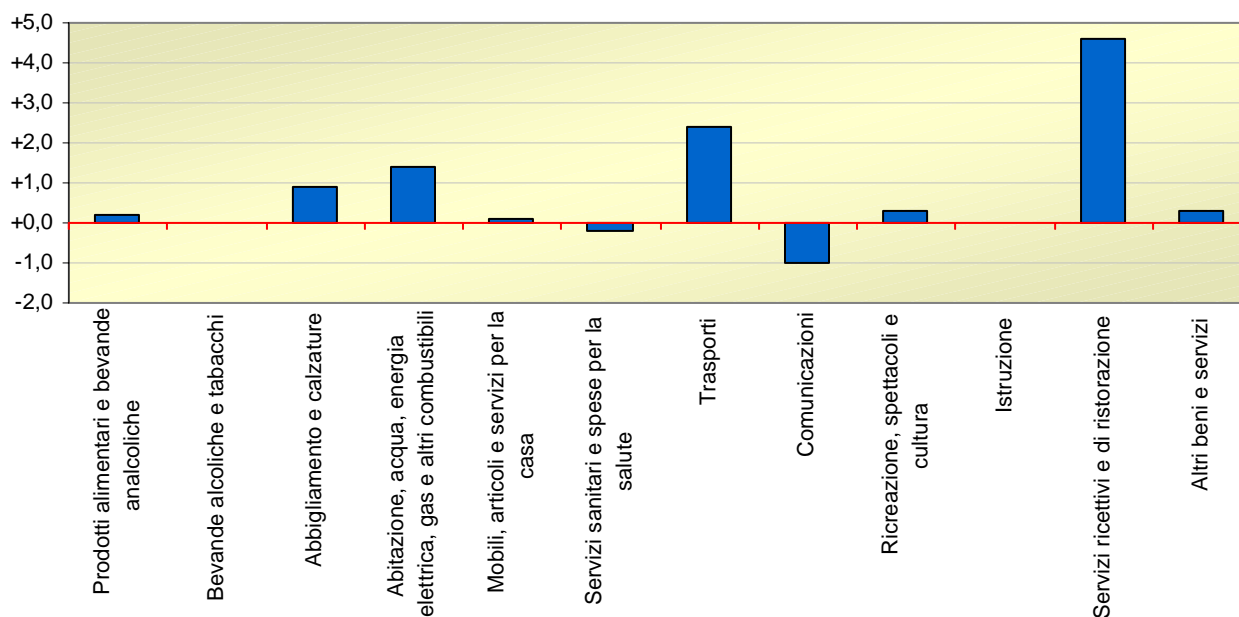
- **SERVIZI RICETTIVI E DI RISTORAZIONE:** aumento del 4,6% rispetto al mese precedente, dovuto, principalmente, ad un aumento di prezzo della camera d'albergo ed, in misura minore, dei servizi di alloggio in altre strutture, di alcune consumazioni al bar e di prodotti di gastronomia.

- **ALTRI BENI E SERVIZI:** aumento dello 0,3% rispetto al mese precedente, dovuto principalmente ad un aumento di prezzo dei servizi legali e contabili, delle assicurazioni sui mezzi di trasporto, dei servizi assicurativi connessi alla salute, dell'oro e dei rasoi elettrici e tagliacapelli. Rispetto al corrispondente mese dell'anno precedente si evidenzia l'aumento dell'oro del 26,0%.

FERRARA – aprile 2011 (dati provvisori)

DIVISIONI	INDICE PER L'INTERA COLLETTIVITA' (NIC con tabacchi)	
	Variazione %	
	rispetto al mese precedente	rispetto al corrispondente mese dell'anno precedente
Prodotti alimentari e bevande analcoliche	+0,2	+2,8
Bevande alcoliche e tabacchi	+0,0	+1,9
Abbigliamento e calzature	+0,9	-0,2
Abitazione, acqua, energia elettrica, gas e altri combustibili	+1,4	+3,3
Mobili, articoli e servizi per la casa	+0,1	+1,5
Servizi sanitari e spese per la salute	-0,2	+0,6
Trasporti	+2,4	+6,6
Comunicazioni	-1,0	-1,7
Ricreazione, spettacoli e cultura	+0,3	+0,1
Istruzione	+0,0	+2,0
Servizi ricettivi e di ristorazione	+4,6	+1,1
Altri beni e servizi	+0,3	+2,8
Indice generale	+1,3	+2,3

**Variazione % rispetto al mese precedente dell'indice per l'intera collettività NIC per
divisioni di spesa, città di Ferrara, mese di APRILE 2011**



INDICE NIC DI FERRARA

(dati provvisori relativamente all'ultimo mese, definitivi per i precedenti)

INDICE NIC (con tabacchi)			
MESI	Indice	variazione % sul mese precedente	variazione tendenziale (% sullo stesso mese dell'anno precedente)
ANNO 2009 – base dic.1998=100			
Gen	123,6	-0,2	+1,8
Feb	124,0	+0,3	+2,0
Mar	124,5	+0,4	+1,9
Apr	125,4	+0,7	+1,8
Mag	124,8	-0,5	+0,3
Giu	125,1	+0,2	+0,3
Lug	124,6	-0,4	-0,2
Ago	125,0	+0,3	+0,1
Set	124,7	-0,2	-0,2
Ott	124,8	+0,1	-0,8
Nov	124,7	-0,1	+0,2
Dic	124,8	+0,1	+0,8
ANNO 2010 – base dic.1998=100			
Gen	125,6	+0,6	+1,6
Feb	125,5	-0,1	+1,2
Mar	125,4	-0,1	+0,7
Apr	126,3	+0,7	+0,7
Mag	125,9	-0,3	+0,9
Giu	126,1	+0,2	+0,8
Lug	126,4	+0,2	+1,4
Ago	126,7	+0,2	+1,4
Set	126,2	-0,4	+1,2
Ott	126,8	+0,5	+1,6
Nov	126,5	-0,2	+1,4
Dic	126,8	+0,2	+1,6
ANNO 2011 - base 2010=100 (*)			
Gen	100,7	+0,2	+1,2
Feb	100,7	+0,0	+1,3
Mar	101,1	+0,4	+1,7
Apr	102,4	+1,3	+2,3

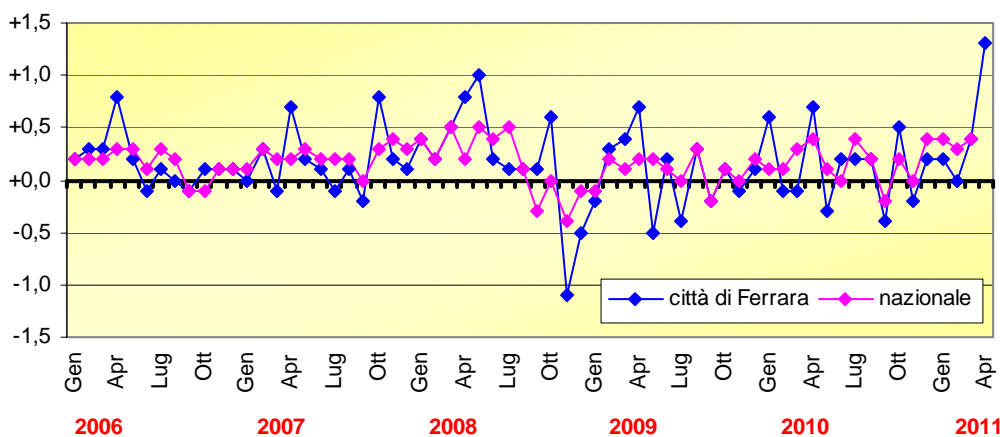
(*) coefficiente di raccordo fra base dicembre 1998 e base 2010 = 1,262

INDICE GENERALE NAZIONALE NIC E INDICE GENERALE NAZIONALE FOI
(dati definitivi)

MESI	INDICE GENERALE NIC (con tabacchi)			INDICE GENERALE FOI (senza tabacchi)		
	Indice	variazione % sul mese precedente	variazione tendenziale (% sullo stesso mese dell'anno precedente)	Indice	variazione % sul mese precedente	variazione tendenziale (% sullo stesso mese dell'anno precedente)
ANNO 2009 - base 1995=100						
Gen	136,7	-0,1	+1,6	134,2	-0,2	+1,5
Feb	137,0	+0,2	+1,6	134,5	+0,2	+1,5
Mar	137,1	+0,1	+1,2	134,5	+0,0	+1,0
Apr	137,4	+0,2	+1,2	134,8	+0,2	+1,0
Mag	137,7	+0,2	+0,9	135,1	+0,2	+0,7
Giu	137,8	+0,1	+0,5	135,3	+0,1	+0,4
Lug	137,8	+0,0	+0,0	135,3	+0,0	-0,1
Ago	138,2	+0,3	+0,1	135,8	+0,4	+0,2
Set	137,9	-0,2	+0,2	135,4	-0,3	+0,1
Ott	138,0	+0,1	+0,3	135,5	+0,1	+0,2
Nov	138,0	+0,0	+0,7	135,6	+0,1	+0,7
Dic	138,3	+0,2	+1,0	135,8	+0,1	+1,0
ANNO 2010 - base 1995=100						
Gen	138,5	+0,1	+1,3	136,0	+0,1	+1,3
Feb	138,6	+0,1	+1,2	136,2	+0,1	+1,3
Mar	139,0	+0,3	+1,4	136,5	+0,2	+1,5
Apr	139,5	+0,4	+1,5	137,0	+0,4	+1,6
Mag	139,6	+0,1	+1,4	137,1	+0,1	+1,5
Giu	139,6	+0,0	+1,3	137,1	+0,0	+1,3
Lug	140,1	+0,4	+1,7	137,6	+0,4	+1,7
Ago	140,4	+0,2	+1,6	137,9	+0,2	+1,5
Set	140,1	-0,2	+1,6	137,5	-0,3	+1,6
Ott	140,4	+0,2	+1,7	137,8	+0,2	+1,7
Nov	140,4	+0,0	+1,7	137,9	+0,1	+1,7
Dic	140,9	+0,4	+1,9	138,4	+0,4	+1,9
ANNO 2011 - base 2010=100 (*)						
Gen	101,2	+0,4	+2,1	101,2	+0,4	+2,2
Feb	101,5	+0,3	+2,4	101,5	+0,3	+2,3
Mar	101,9	+0,4	+2,5	101,9	+0,4	+2,5

(*) indice NIC con tabacchi: coefficiente di raccordo fra base 1995 e base 2010 = 1,398
 indice FOI senza tabacchi: coefficiente di raccordo fra base 1995 e base 2010 = 1,373

Variazione % rispetto al mese precedente indice NIC con tabacchi



Al fine di favorire la diffusione e l'utilizzazione dei dati e delle informazioni è consentita la riproduzione parziale o totale del contenuto della presente pubblicazione, con citazione della fonte: **Sistan, Comune di Ferrara, Ufficio Statistica.**

Per ulteriori informazioni:
 Ufficio STATISTICA
 Via Mons. Luigi Maverina 4 –FERRARA
 Tel.0532-418 060 - 418 066, Fax 0532-418 068.
 E-mail: statistica@comune.fe.it
<http://www.comune.fe.it/statistica>
 Responsabile: Pierina Pellegrini - Staff: Stefania Agostini, Caterina Malucelli, Micaela Pora, Claudia Roversi, Michele Siviero

La prossima anticipazione dell'indice dei prezzi per la Città di Ferrara sarà diffusa il giorno 31 maggio 2011 alle ore 11.00