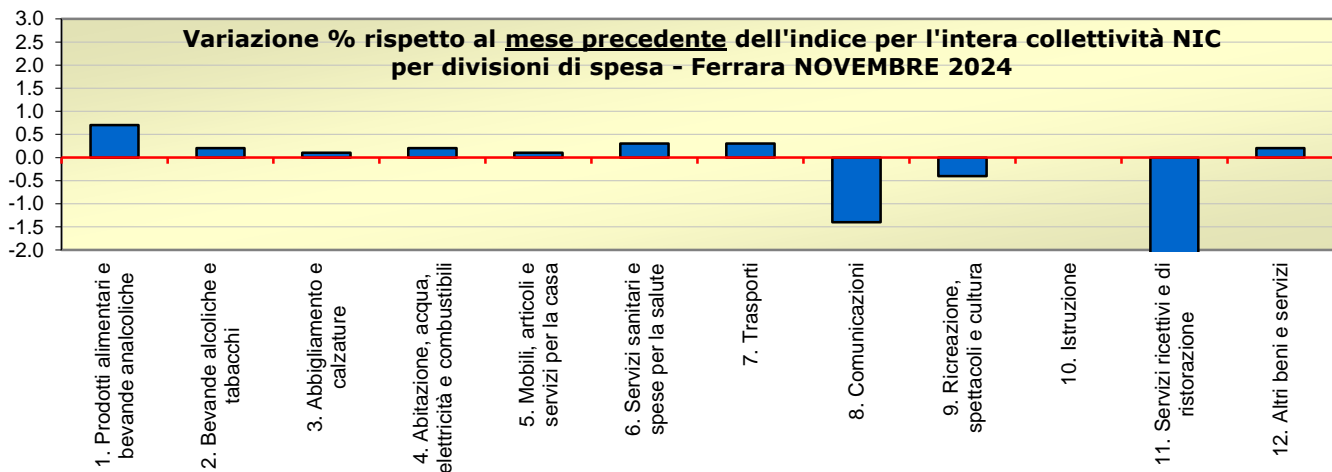


**INDICI DEI PREZZI AL CONSUMO DI FERRARA****Inflazione a Ferrara a NOVEMBRE 2024:****tasso congiunturale (variazione mese precedente) = -0,2%****tasso tendenziale (variazione stesso mese dell'anno precedente): +1,6%****Variazioni percentuali e pesi dell'indice dei prezzi al consumo per l'intera collettività NIC (con tabacchi) per DIVISIONI di spesa FERRARA -NOVEMBRE 2024**

DIVISIONI	PESI	Variazione % rispetto al mese precedente	Variazione % rispetto al corrispondente mese dell' anno precedente
1. Prodotti alimentari e bevande analcoliche	146'281	0.7	2.9
2. Bevande alcoliche e tabacchi	25'489	0.2	1.9
3. Abbigliamento e calzature	57'961	0.1	2.1
4. Abitazione, acqua, elettricità e combustibili	113'038	0.2	-0.7
5. Mobili, articoli e servizi per la casa	67'380	0.1	1.2
6. Servizi sanitari e spese pe la salute	92'369	0.3	2.6
7. Trasporti	154'529	0.3	0.4
8. Comunicazioni	21'808	-1.4	-6.9
9. Ricreazioni, spettacoli e cultura	93'421	-0.4	2.6
10. Istruzione	9'880	0.0	2.2
11. Servizi ricettivi e di ristorazione	118'872	-2.7	3.3
12. Altri beni e servizi	98'972	0.2	2.6
Indice generale (con tabacchi)	1000000	-0.2	1.6



NOVITA' DEL PANIERE 2025:

aggiornamento nella prossima diffusione del 16 gennaio 2025.

1. PRODOTTI ALIMENTARI, BEVANDE ANALCOLICHE: (+0,7%)

Aumentano i prezzi del riso, salumi in confezioni, preparati con carne macinata, latte intero, altri prodotti a base di latticini o similari, burro, pomodori, radici, bulbi non amidacei, funghi e altri vegetali, cioccolato, gelati, caffè, acque minerali.

2. BEVANDE ALCOLICHE E TABACCHI: (+0,2%)

Aumentano i vini da tavola, i vini spumante.
Resta invariato il prezzo delle sigarette.

3. ABBIGLIAMENTO E CALZATURE: (+0,1%)

Aumentano i prezzi dei cappotti, giacconi e giacche uomo, l'abbigliamento sportivo bambini (3-13 anni), gli indumenti per neonati (0-2 anni).

4. ABITAZIONE, ACQUA, ELETTRICITA' E COMBUSTIBILI: (+0,2%)

Aumentano i prezzi delle spese condominiali, del gas di città e gas naturale mercato tutelato.
Diminuiscono i prezzi del gas di città e gas naturale mercato libero. Resta invariato il prezzo dell'energia elettrica mercato tutelato.

5. MOBILI, ARTICOLI E SERVIZI CASA: (+0,1%)

Aumentano i prezzi degli apparecchi per riscaldamento e condizionatori d'aria, delle macchine da caffè, bollitori per tè e apparecchi simili e degli altri piccoli elettrodomestici.

6. SERVIZI SANITARI E SPESE SALUTE: (+0,3%)

Aumentano i prezzi dei test diagnostici fai da te e dispositivi meccanici di contraccezione, delle altre attrezzature ed apparecchi terapeutici, dei servizi medici ospedalieri e degli accertamenti di laboratorio.

7. TRASPORTI: (+0,3%)

Aumentano i prezzi del gasolio per mezzi di trasporto, della benzina, degli altri carburanti, dei noleggi mezzi di trasporto e sharing, dei voli europei, del trasporto marittimo.
Diminuiscono i prezzi dei voli nazionali e dei voli intercontinentali.

8. COMUNICAZIONI: (-1,4%)

Diminuiscono i prezzi degli apparecchi per la telefonia mobile.

9. RICREAZIONE, SPETTACOLO, CULTURA: (-0,4%)

Diminuiscono i prezzi dei computer portatile, palmare e tablet, degli alimenti per animali domestici, dei servizi ricreativi - fruizione come praticante, dei pacchetti vacanza nazionali, dei pacchetti vacanza internazionali.

10. ISTRUZIONE: (+0,0%)

La divisione non subisce variazioni di prezzo rispetto al mese precedente.

11. SERVIZI RICETTIVI E RISTORAZIONE: (-2,7%)

Diminuiscono i prezzi dei fast food e servizi di ristorazione take away, delle consumazioni di prodotti gastronomia, degli alberghi e motel, delle pensioni e simili, dei villaggi vacanze, campeggi, ostelli della gioventù e simili.

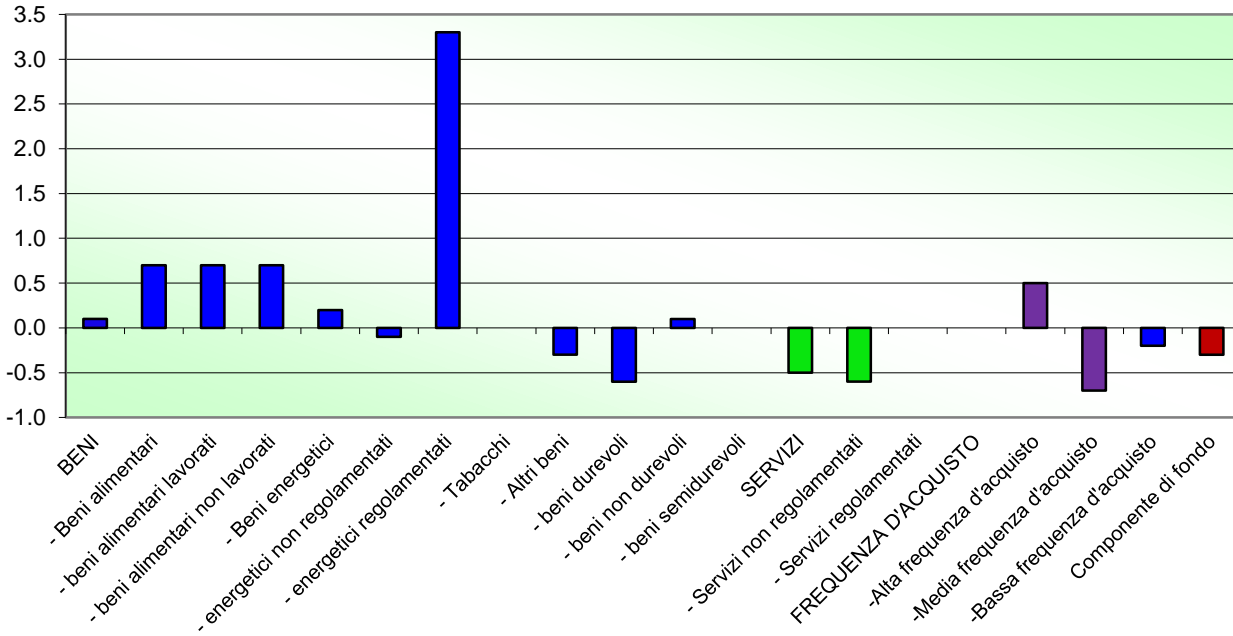
12. ALTRI BENI E SERVIZI: (+0,2%)

Aumento dei prezzi di servizi di parrucchiere per donna, dei trattamenti di bellezza, degli apparecchi non elettrici, degli articoli per igiene personale e il benessere.

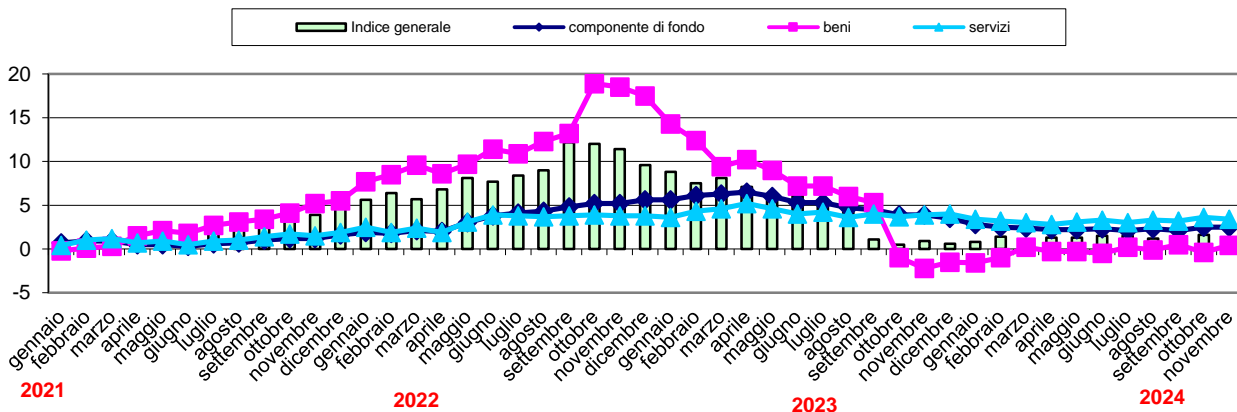
Variazioni percentuali e pesi dell'indice dei prezzi al consumo per l'intera collettività NIC (con tabacchi) per tipologie di prodotto e frequenza d'acquisto - NOVEMBRE 2024

TIPOLOGIE DI PRODOTTO E FREQUENZA D'ACQUISTO	PESI	Variazione % rispetto al mese precedente	Variazione % rispetto allo stesso mese dell' anno precedente
BENI	538'510	0.1	0.2
-Beni alimentari	156'571	0.7	2.7
-beni alimentari lavorati	101'494	0.7	2.3
-beni alimentari non lavorati	55'077	0.7	3.3
-Beni energetici	98'745	0.2	-6.2
-energetici non regolamentati	90'445	-0.1	-7.6
-energetici regolamentati	8'300	3.3	9.7
-Tabacchi	15'199	0	4
-Altri beni	267'995	-0.3	0.7
-beni durevoli	104'871	-0.6	-1.3
-beni non durevoli	65'320	0.1	2.6
-beni semidurevoli	97'804	0	1.9
SERVIZI	461'490	-0.5	3.4
-Servizi non regolamentati	406'314	-0.6	3.7
-Servizi regolamentati	55'176	0	-0.2
Componente di fondo	846'178	-0.3	2.4
FREQUENZA D'ACQUISTO			
-Alta frequenza d'acquisto	366'107	0.5	2.2
-Media frequenza d'acquisto	424'530	-0.7	2
-Bassa frequenza d'acquisto	209'363	-0.2	0.3

**Variazione congiunturale dell'indice NIC per tipologie di prodotto
Ferrara ad NOVEMBRE 2024**



Variazioni tendenziali degli indici NIC per categoria di prodotto - serie storica Ferrara

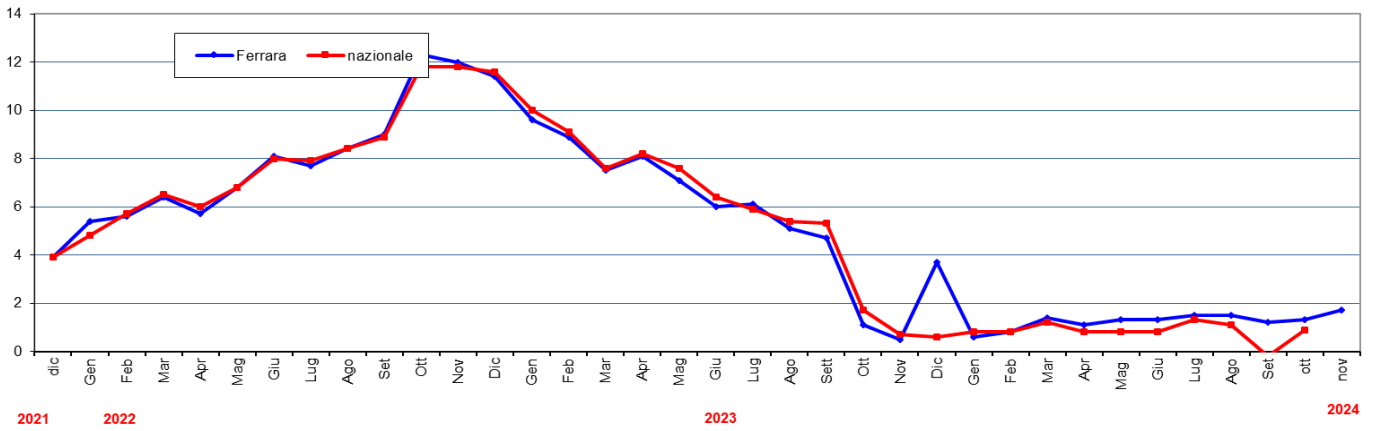


CONFRONTO FERRARA-NAZIONALE

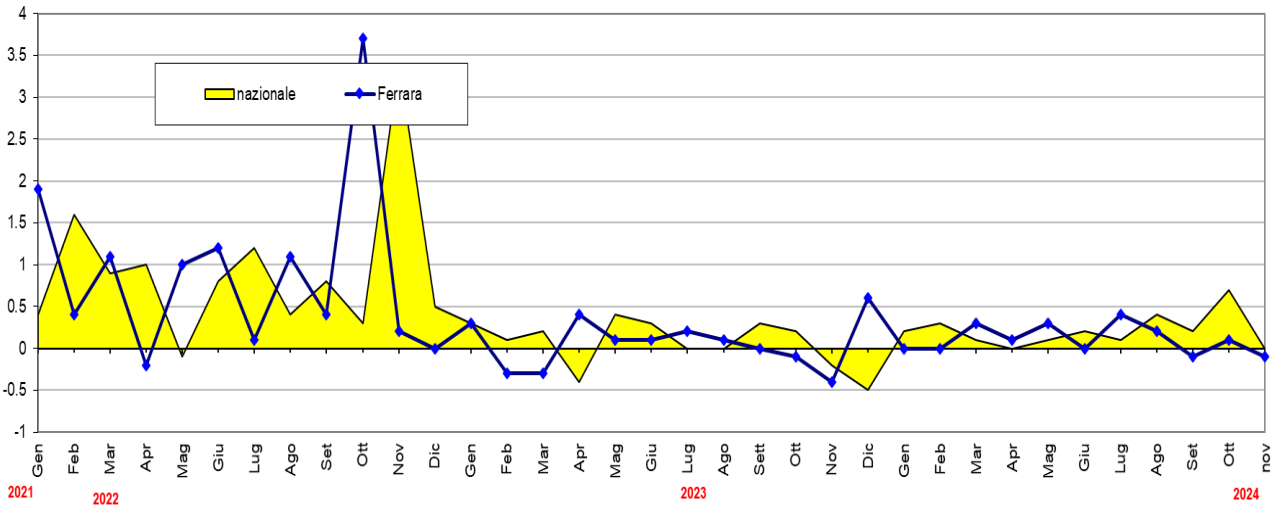
Numeri indici, variazioni congiunturali e tendenziali dell'indice NIC di Ferrara, dell'indice NIC nazionale e dell'indice FOI (senza tabacchi) nazionale.

MESI	INDICE NIC (con tabacchi) FERRARA			INDICE NIC (con tabacchi) NAZIONALE			INDICE FOI (senza tabacchi) NAZIONALE		
	Indice	Variazione % sul mese precedente	Variazione tendenziale (% sullo stesso mese dell'anno precedente)	Indice	Variazione % sul mese precedente	Variazione tendenziale (% sullo stesso mese dell'anno precedente)	Indice	Variazione % sul mese precedente	Variazione tendenziale (% sullo stesso mese dell'anno precedente)
ANNO 2021-BASE 2015=100									
Dic	106.1	+0.6	+3.9	106.6	+0.4	+3.9	106.2	+0.5	+3.8
ANNO 2022-BASE 2015=100									
Gen	108.1	+1.9	+5.4	108.3	+1.6	+4.8	107.7	+1.4	+4.7
Feb	108.6	+0.4	+5.6	109.3	+0.9	+5.7	108.8	+1.0	+5.6
Mar	109.8	+1.1	+6.4	110.4	+1.0	+6.5	109.9	+1.0	+6.4
Apr	109.6	-0.2	+5.7	110.3	-0.1	+6.0	109.7	-0.2	+5.8
Mag	110.7	+1.0	+6.8	111.2	+0.8	+6.8	110.6	+0.8	+6.8
Giu	112.0	+1.2	+8.1	112.5	+1.2	+8.0	111.9	+1.2	+7.8
Lug	112.1	+0.1	+7.7	113.0	+0.4	+7.9	112.3	+0.4	+7.8
Ago	113.3	+1.1	+8.4	113.9	+0.8	+8.4	113.2	+0.8	+8.1
Set	113.8	+0.4	+9.0	114.2	+0.3	+8.9	113.5	+0.3	+8.6
Ott	118.0	+3.7	+12.3	118.1	+3.4	+11.8	117.2	+3.3	+11.5
Nov	118.2	+0.2	+12.0	118.7	+0.5	+11.8	117.9	+0.6	+11.5
Dic	118.2	+0.0	+11.4	119.0	+0.3	+11.6	118.2	+0.3	+11.3
ANNO 2023-BASE 2015=100									
Gen	118.6	+0.3	+9.6	119.1	+0.1	+10.0	118.3	+0.1	+9.8
Feb	118.3	-0.3	+8.9	119.3	+0.2	+9.1	118.5	+0.2	+8.9
Mar	118.0	-0.3	+7.5	118.8	-0.4	+7.6	118.0	-0.4	+7.4
Apr	118.5	+0.4	+8.1	119.3	+0.4	+8.2	118.4	+0.3	+7.9
Mag	118.6	+0.1	+7.1	119.7	+0.3	+7.6	118.6	+0.2	+7.2
Giu	118.7	+0.1	+6.0	119.7	+0.0	+6.4	118.6	+0.0	+6.0
Lug	118.9	+0.2	+6.1	119.7	+0.0	+5.9	118.7	+0.1	+5.7
Ago	119.1	+0.2	+5.1	120.1	+0.3	+5.4	119.1	+0.3	+5.2
Set	119.4	+0.3	+4.9	120.3	+0.2	+5.3	119.3	+0.2	+5.1
Ott	119.3	-0.1	+1.1	120.1	-0.2	+1.7	119.2	-0.1	+1.7
Nov	118.8	-0.4	+0.5	119.5	-0.5	+0.7	118.7	-0.4	+0.7
Dic	119.3	+0.4	+0.9	119.7	+0.2	+0.6	118.9	+0.2	+0.6
ANNO 2024-BASE 2015=100									
Gen	119.3	+0.0	+0.6	120.1	+0.3	+0.8	119.3	+0.3	+0.8
Feb	119.3	+0.0	+0.8	120.2	+0.1	+0.8	119.3	+0.0	+0.7
Mar	119.7	+0.3	+1.4	120.2	+0.0	+1.2	119.4	+0.1	+1.2
Apr	119.8	+0.1	+1.1	120.3	+0.1	+0.8	119.3	-0.1	+0.8
Mag	120.2	+0.3	+1.3	120.6	+0.2	+0.8	119.5	+0.2	+0.8
Giu	120.2	+0.0	+1.3	120.7	+0.1	+0.8	119.5	+0.0	+0.8
Lug	120.7	+0.4	+1.5	121.2	0.4	1.3	120.0	0.4	1.1
Ago	120.9	0.2	1.5	121.4	0.2	1.1	120.1	0.1	0.8
Set	120.8	-0.1	1.2	121.2	-0.2	0.7	120.0	-0.1	0.6
Ott	120.9	0.1	1.3	121.2	0.0	0.9	120.1	0.1	0.8
Nov	120.7	-0.2	1.6						

Variazione percentuale tendenziale indice NIC con tabacchi - serie storica Ferrara e nazionale



Variazione percentuale congiunturale indice NIC con tabacchi - serie storica Ferrara e nazionale



GLOSSARIO

Altri beni: comprendono i beni di consumo ad esclusione dei beni alimentari, dei beni energetici e dei tabacchi.

Altri beni regolamentati: comprendono l'acqua potabile e i medicinali.

Beni alimentari: comprendono oltre ai generi alimentari (come, ad esempio, il pane, la carne, i formaggi), le bevande analcoliche e quelle alcoliche.

Si definiscono **lavorati** i beni alimentari destinati al consumo finale che sono il risultato di un processo di trasformazione industriale (come ad esempio i succhi di frutta, gli insaccati, i prodotti surgelati). Si dicono **non lavorati** i beni alimentari non trasformati (come la carne fresca, il pesce fresco, la frutta e la verdura fresca).

Beni alimentari, per la cura della casa e della persona: includono, oltre ai beni alimentari, i beni per la pulizia e la manutenzione ordinaria della casa e i beni per l'igiene personale e prodotti di bellezza.

Beni durevoli: includono le autovetture, gli articoli di arredamento, gli elettrodomestici.

Beni non durevoli: comprendono i detersivi per la pulizia della casa, i prodotti per la cura della persona, i medicinali.

Beni semidurevoli: comprendono i capi di abbigliamento, le calzature, i libri.

Beni energetici regolamentati: includono le tariffe per l'energia elettrica e il gas di rete per uso domestico.

Beni energetici non regolamentati: comprendono i carburanti per gli autoveicoli, i lubrificanti e i combustibili per uso domestico non regolamentati.

Beni regolamentati: includono i beni energetici regolamentati e gli altri beni regolamentati.

COICOP: classificazione dei consumi individuali secondo l'utilizzo finale.

Componente di fondo: viene calcolata escludendo i beni alimentari non lavorati e i beni energetici.

ECOICOP: classificazione europea dei consumi individuali secondo l'utilizzo finale, che prevede un livello di dettaglio (le sottoclassi) maggiore rispetto alla COICOP.

FOI: indice nazionale dei prezzi al consumo per le famiglie di operai e impiegati.

Inflazione: misura le variazioni nel tempo dei prezzi di un insieme di prodotti (paniere) rappresentativo di tutti i beni e servizi destinati al consumo finale delle famiglie, acquistabili sul mercato attraverso transazioni monetarie.

Inflazione acquisita: rappresenta la variazione media dell'indice nell'anno indicato, che si avrebbe ipotizzando che l'indice stesso rimanga al medesimo livello dell'ultimo dato mensile disponibile nella restante parte dell'anno.

IPCA: indice armonizzato dei prezzi al consumo per i Paesi dell'Unione europea.

IPCA-AS: indici armonizzati dei prezzi al consumo per aggregati speciali sono indicatori costruiti secondo uno schema classificatorio diverso dalla ECOICOP-IPCA e da quello utilizzato per gli indici NIC per tipologia di prodotto. La struttura di classificazione e le procedure di calcolo sono comuni a quelle utilizzate da Eurostat e ne condividono le innovazioni di carattere metodologico.

In particolare, dalla diffusione degli indici definitivi di gennaio 2019 cambia il metodo di calcolo degli aggregati speciali dell'IPCA che sono ottenuti aggregando gli indici delle sottoclassi della ECOICOP (in precedenza, per il computo di questi indicatori erano utilizzati gli indici delle classi). Per una migliore fruibilità dei nuovi indicatori, le serie degli aggregati speciali, secondo il nuovo schema, sono state ricostruite per il periodo gennaio 2017 - dicembre 2018 e sostituiscono, per l'intervallo temporale in questione, quelle precedentemente diffuse, basate sulla vecchia metodologia di calcolo.

Prodotti ad alta frequenza di acquisto: includono, oltre ai generi alimentari, le bevande alcoliche e analcoliche, i tabacchi, le spese per l'affitto, i beni non durevoli per la casa, i servizi per la pulizia e manutenzione della casa, i carburanti, i trasporti urbani, i giornali e i periodici, i servizi di ristorazione, le spese di assistenza.

Prodotti a media frequenza di acquisto: comprendono, tra gli altri, le spese di abbigliamento, le tariffe elettriche e quelle relative all'acqua potabile e lo smaltimento dei rifiuti, i medicinali, i servizi medici e quelli dentistici, i trasporti stradali, ferroviari marittimi e aerei, i servizi postali e telefonici, i servizi ricreativi e culturali, i pacchetti vacanze, i libri, gli alberghi e gli altri servizi di alloggio.

Prodotti a bassa frequenza di acquisto: comprendono gli elettrodomestici, i servizi ospedalieri, l'acquisto dei mezzi di trasporto, i servizi di trasloco, gli apparecchi audiovisivi, fotografici e informatici, gli articoli sportivi.

Servizi regolamentati: tipologie di servizio i cui prezzi sono stabiliti da amministrazioni nazionali o locali e da servizi di pubblica utilità soggetti a regolamentazione da parte di specifiche Agenzie (Authority). Comprendono i certificati anagrafici, il passaporto, la tariffa per i rifiuti solidi, la tariffa per la raccolta di acque reflue, l'istruzione secondaria, le mense scolastiche, i trasporti urbani unimodali e multimodali (biglietti e abbonamenti), il trasporto extra-urbano su bus e quello extra-urbano multimodale, i taxi, i trasporti ferroviari regionali, i pedaggi autostradali, i concorsi pronostici, il canone tv, i servizi di telefonia fissa, la revisione auto, le tasse per il trasferimento della proprietà delle autovetture e dei motoveicoli e alcuni servizi postali.

Servizi relativi all'abitazione: comprendono i servizi di riparazione, la pulizia e la manutenzione della casa, la tariffa per i rifiuti solidi, la tariffa per la raccolta acque reflue, il canone d'affitto, le spese condominiali.

Servizi relativi alle comunicazioni: comprendono i servizi di telefonia e i servizi postali.

Servizi ricreativi, culturali e per la cura della persona: comprendono i pacchetti vacanza, i servizi di alloggio, i ristoranti, bar e simili, le mense, la riparazione di apparecchi audiovisivi, fotografici e informatici, i servizi per l'abbigliamento, i servizi per l'igiene personale, i servizi ricreativi e culturali vari, i concorsi e le lotterie.

Servizi relativi ai trasporti: comprendono i trasporti aerei, marittimi, ferroviari, e stradali, i servizi di manutenzione e riparazione di mezzi di trasporto, le assicurazioni sui mezzi di trasporto.

Servizi vari: comprendono l'istruzione, i servizi medici, i servizi per l'assistenza, i servizi finanziari; professioni liberali; servizio funebre; assicurazioni sugli infortuni.

Variazione congiunturale: variazione rispetto al periodo precedente.

I dati e i comunicati relativi ai mesi precedenti sono consultabili sul sito:

<https://www.comune.fe.it/it/z/383/view?modelClass=open20%5Cagid%5Cservice%5Cmodels%5CAgidService&view=detailAgidService>

Per ulteriori informazioni:
Ufficio STATISTICA
Via Mons. Luigi Maverina 4 -
FERRARA
E-mail: statistica@comune.it
Telefono: 0532418059

Report a cura di: Irene Baratella.