

## STATISTICA - COMUNE DI FERRARA

Gli indici dei prezzi al consumo di Aprile 2021 sono stati elaborati tenendo conto delle limitazioni, differenziate a livello regionale, definite dalle normative nazionali e locali per contrastare la pandemia causata dal Covid-19. L'impianto dell'indagine sui prezzi al consumo, basato sull'utilizzo di una pluralità di canali per l'acquisizione dei dati, ha continuato a consentire di ridurre gli effetti negativi del più elevato numero di mancate rilevazioni sulla qualità delle misurazioni della dinamica dei prezzi al consumo. Le modalità con le quali la situazione che si è venuta determinando è stata via via affrontata sono illustrate nella Nota metodologica del comunicato stampa diffuso oggi dall'Istat nella quale viene anche ricordato che gli indici ai diversi livelli di aggregazione, sia nazionali sia locali, che hanno avuto una quota di imputazioni superiore al 50% (in termini di prezzi mancanti e/o di peso), sono segnalati mediante l'utilizzo del flag "i" (dato imputato).

### Inflazione a Ferrara a Aprile 2021:

**tasso congiunturale (variazione sul mese precedente) = +0.5%**

**tasso tendenziale (variazione sullo stesso mese dell'anno precedente) = +1.1%**

#### Variazioni percentuali e pesi dell'indice dei prezzi al consumo per l'intera collettività NIC (con tabacchi) per DIVISIONI di spesa FERRARA Aprile 2021

Divisioni	Pesi	Variazione % rispetto al mese precedente	Variazione % rispetto allo stesso mese dell'anno precedente
1. Prodotti alimentari e bevande analcoliche	165.705	0,6	-0,1
2. Bevande alcoliche e tabacchi	31.755	-0,2	0,3
3. Abbigliamento e calzature	63.428	-0,3	0,2
4. Abitazione, acqua, elettricità e combustibili	113.712	1,0	4,4
5. Mobili, articoli e servizi per la casa	75.229	0,0	-0,5
6. Servizi sanitari e spese per la salute	106.717	0,1	0,2
7. Trasporti	136.697	-0,2	3,1
8. Comunicazioni	26.984	-0,9	-4,2
9. Ricreazione, spettacoli e cultura	81.806	-0,3	1,2
10. Istruzione	11.840	0,0	-2,8
11. Servizi ricettivi e di ristorazione	84.316	5,3	0,9
12. Altri beni e servizi	101.811	0,1	2,5
<b>Indice generale (con tabacchi)</b>	<b>1.000.000</b>	<b>0,5</b>	<b>1,1</b>

#### INDICE GENERALE

A Ferrara, nel mese di **Aprile 2021**, l'indice dei prezzi al consumo per l'intera collettività (NIC) con tabacchi **registra una variazione positiva dello 0,5%** rispetto al mese precedente e **registra una variazione positiva dello 1,1** rispetto allo stesso mese dell'anno precedente.

#### DIVISIONI DI SPESA

**1. PRODOTTI ALIMENTARI E BEVANDE ANALCOLICHE:** aumento dello 0,6% rispetto al mese precedente dovuto soprattutto agli aumenti di prezzo dei preparati di pasta (+3,8%), della carne suina (+1,2%), degli altri pesci e frutti di mare conservati o lavorati (+2,1%), del burro (+6,6%), delle radici, bulbi non amidacei, funghi e altri vegetali (+6,8%). A cadenza annuale si registra una diminuzione dello 0,1%.

**2. BEVANDE ALCOLICHE E TABACCHI:** diminuzione dello 0,2% rispetto al mese precedente dovuto

soprattutto alla diminuzione di prezzo dei vini da tavola (-2,3%) e dei vini spumante (-2,3%).

A cadenza annuale si registra un aumento dello 0,3%.

**3. ABBIGLIAMENTO E CALZATURE:** diminuzione dello 0,3 % rispetto al mese precedente dovuto alle diminuzioni di prezzo dell'abbigliamento intimo e calze uomo (-1,7%), degli abiti donna (-0,1%), dell'abbigliamento intimo e calze donna (-0,4%), dell'abbigliamento intimo e calze bambini 3-13 anni, delle calzature per neonati e bambini (-5,4%). A cadenza annuale si registra un aumento dello 0,2%.

**4. ABITAZIONE, ACQUA, ELETTRICITA' E COMBUSTIBILI:** aumento dell'1,0 % rispetto al mese precedente dovuto agli aumenti di prezzo dell'energia elettrica mercato tutelato\* (+3,6%), dell'energia elettrica mercato libero \*(+0,9%), del gas di città naturale \*(+4,3%).

A cadenza annuale si registra un aumento del 4,4%.

**5. MOBILI, ARTICOLI E SERVIZI PER LA CASA:** nessuna variazione della divisione rispetto al mese precedente.

A cadenza annuale si registra una diminuzione dello 0,5%.

**6. SERVIZI SANITARI E SPESE PER LA SALUTE:** aumento dello 0,1 rispetto al mese precedente dovuto agli aumenti di prezzo dei prodotti farmaceutici (+0,1%), degli altri medicinali n.a.c. (+0,4%), dei servizi medici specialistici (+0,2%).

A cadenza annuale si registra un aumento dello 0,2%.

**7. TRASPORTI:** diminuzione dello 0,2% rispetto al mese precedente dovuto principalmente alle diminuzioni di prezzo dei voli nazionali\* (-11,4%), dei voli europei\* (-28,5%), dei voli intercontinentali\* (-0,8%).

Tendenzialmente la divisione aumenta del 3,1%.

**8. COMUNICAZIONI:** diminuzione dello 0,9% rispetto al mese precedente dovuto alle diminuzioni di prezzo degli apparecchi per la telefonia mobile\* (-2,4%).

A cadenza annuale si registra una diminuzione del 4,2%.

**9. RICREAZIONE, SPETTACOLI E CULTURA:** diminuzione dello 0,3% rispetto al mese precedente dovuto soprattutto alle diminuzioni di prezzo dei pacchetti vacanza nazionali\* (-5,8%), dei servizi ricreativi e sportivi - fruizione come praticante (-0,5%).

Rispetto allo stesso mese dell'anno precedente la divisione aumenta dell'1,2%

**10. ISTRUZIONE:** nessuna variazione della divisione rispetto al mese precedente. A cadenza annuale si registra una diminuzione del 2,8%.

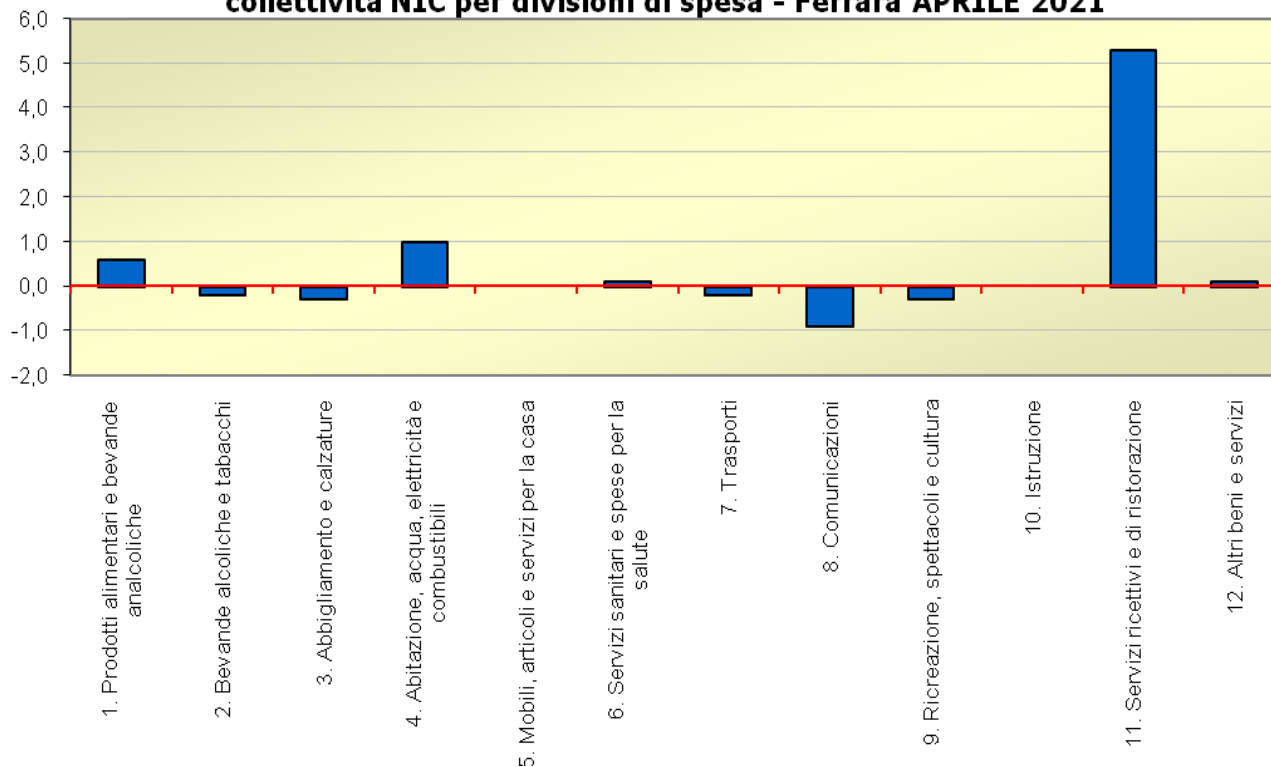
**11. SERVIZI RICETTIVI E DI RISTORAZIONE:** aumento del 5,3% rispetto al mese precedente dovuto principalmente agli aumenti di prezzo delle consumazioni di prodotti di gastronomia (+1,1%), del food delivery (+0,4%), degli alberghi e motel (+29,5%), dei villaggi vacanza, campeggi, ostelli della gioventù e simili ((+8,1%) Tendenzialmente la divisione registra un aumento dello 0,9%.

**12. ALTRI BENI E SERVIZI:** aumento dello 0,1% rispetto al mese precedente dovuto all'aumento di prezzo delle spese bancarie e finanziarie (+1,4%). Tendenzialmente si registra una variazione positiva del 2,5%.

(\*) Rilevazione centralizzata

(\*\*) Rilevazione mista

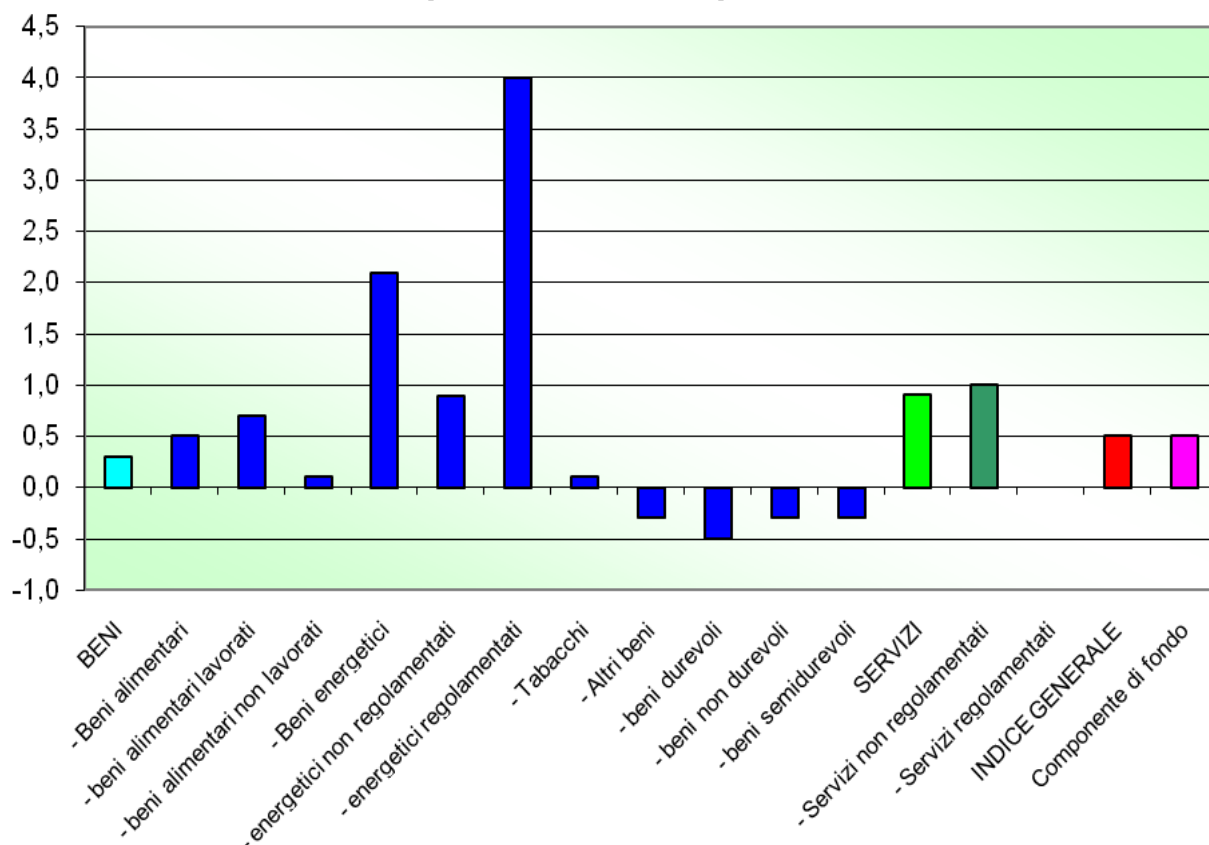
**Variazione % rispetto al mese precedente dell'indice per l'intera collettività NIC per divisioni di spesa - Ferrara APRILE 2021**



**Variazioni percentuali e pesi dell'indice dei prezzi al consumo per l'intera collettività NIC (con tabacchi) per TIPOLOGIE DI PRODOTTO  
FERRARA Aprile 2021**

TIPOLOGIE DI PRODOTTO	Pesi	Variazione % rispetto al mese precedente	Variazione % rispetto allo stesso mese dell'anno precedente
BENI	552.306	0,3	1,5
- Beni alimentari	178.855	0,5	-0,2
- beni alimentari lavorati	114.565	0,7	0,4
- beni alimentari non lavorati	64.290	0,1	-1,3
- Beni energetici	80.279	2,1	10,4
- energetici non regolamentati	50.952	0,9	7,3
- energetici regolamentati	29.327	4,0	16,7
- Tabacchi	18.605	0,1	0,9
- Altri beni	274.567	-0,3	0,0
- beni durevoli	109.409	-0,5	0,0
- beni non durevoli	66.450	-0,3	0,1
- beni semidurevoli	98.708	-0,3	-0,3
SERVIZI	447.694	0,9	0,7
- Servizi non regolamentati	390.502	1,0	0,5
- Servizi regolamentati	57.192	0,0	2,2
INDICE GENERALE	1.000.000	<b>0,5</b>	<b>1,1</b>
Componente di fondo	855.431	0,5	0,5

**Variazione congiunturale dell'indice NIC per tipologie di prodotto Ferrara Aprile 2021**



## TIPOLOGIE DI PRODOTTO E FREQUENZA D'ACQUISTO

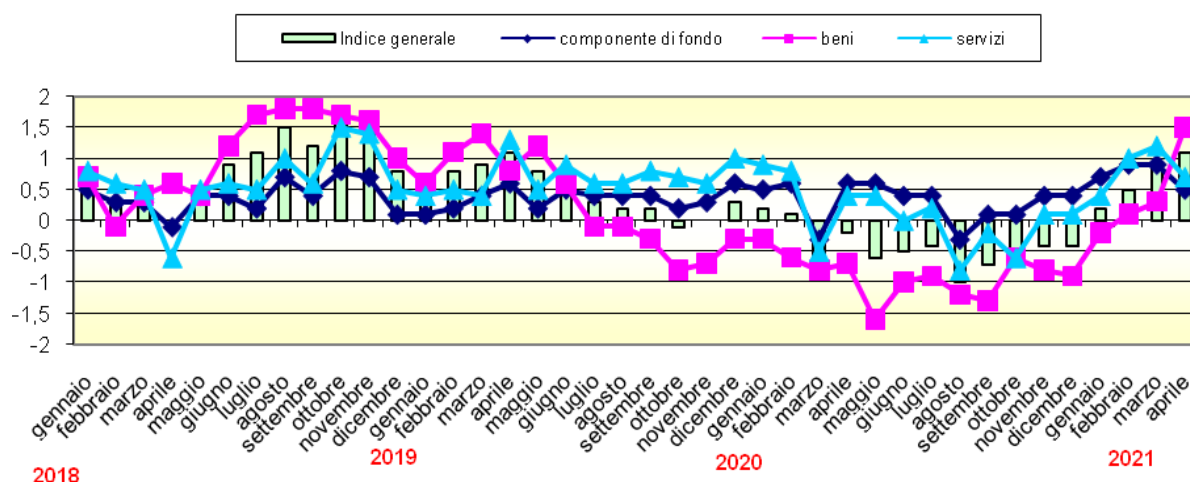
Rispetto al mese precedente aumenta sia la categoria dei Beni (+0,3%) che quella dei Servizi (+0,9%). La componente di fondo registra un aumento dello 0,5% rispetto al mese precedente.

Rispetto al mese precedente aumentano i prodotti ad alta e media frequenza d'acquisto mentre diminuiscono i prodotti a bassa frequenza d'acquisto.

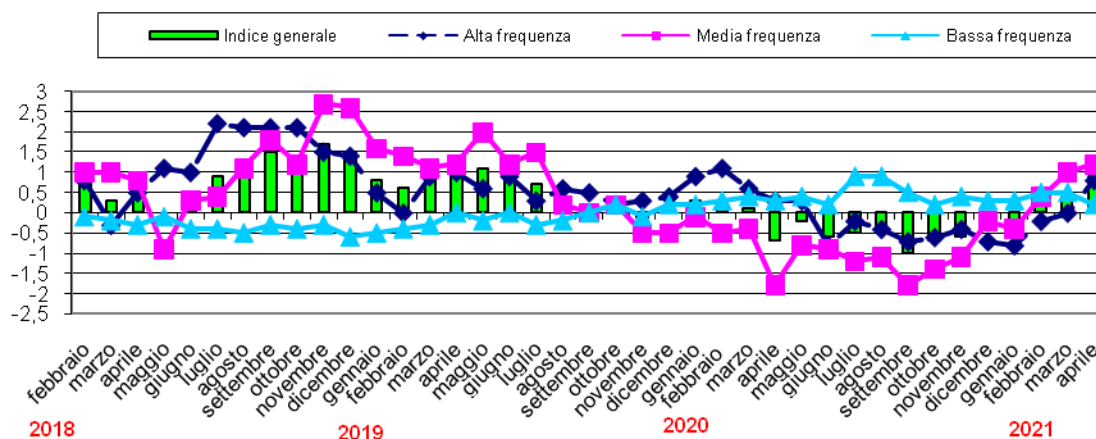
### Variazioni percentuali e pesi dell'indice dei prezzi al consumo per l'intera collettività NIC (con tabacchi) per prodotti a diversa frequenza d'acquisto FERRARA Aprile 2021

FREQUENZA D'ACQUISTO	Pesi	Variazione % rispetto al mese precedente	Variazione % rispetto allo stesso mese dell'anno precedente
Alta frequenza d'acquisto	376.539	0,4	1,3
Media frequenza d'acquisto	404.554	1,2	1,7
Bassa frequenza d'acquisto	218.907	-0,4	-0,2
INDICE GENERALE	1.000.000	<b>0,5</b>	<b>1,1</b>

### Variazioni tendenziali degli indici NIC per categoria di prodotto - serie storica Ferrara



### Variazioni tendenziali degli indici NIC per prodotti a diversa frequenza d'acquisto - serie storica Ferrara

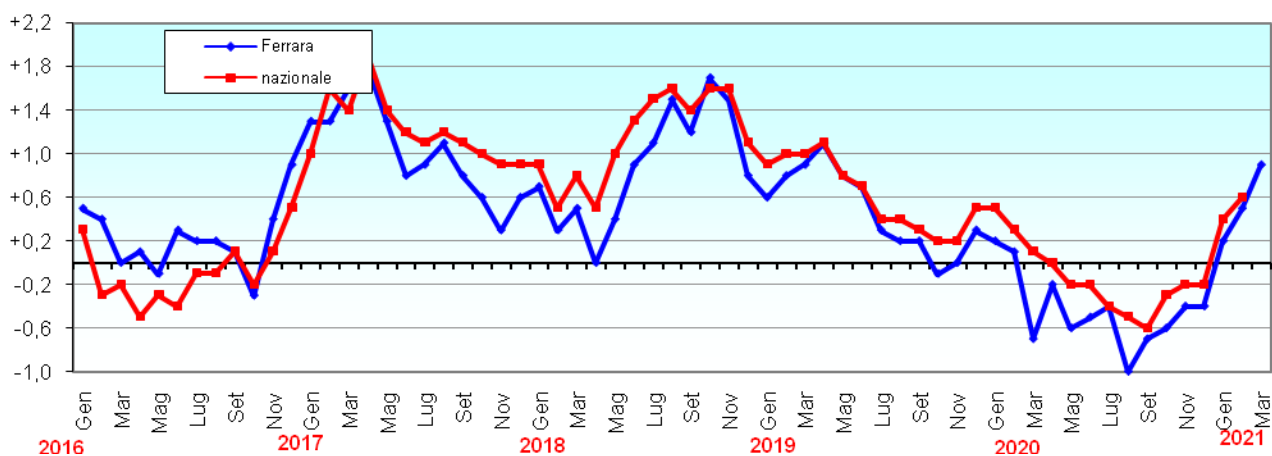


## CONFRONTO FERRARA-NAZIONALE

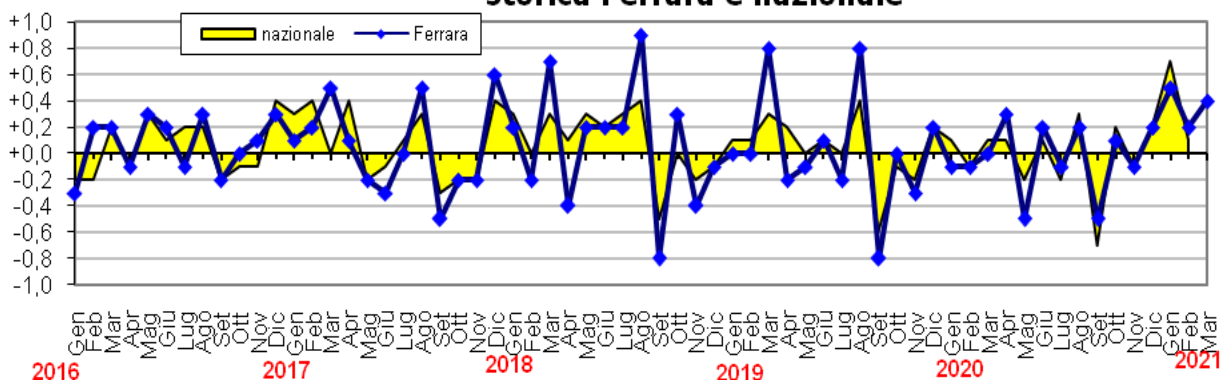
**Numeri indici, variazioni congiunturali e tendenziali dell'indice NIC di Ferrara, dell'indice NIC nazionale e dell'indice FOI (senza tabacchi) nazionale.**

MESI	INDICE NIC (con tabacchi) FERRARA			INDICE NIC (con tabacchi) NAZIONALE			INDICE FOI (senza tabacchi) NAZIONALE		
	Indice	variazione % sul mese precedente	variazione tendenziale (% sullo stesso mese dell'anno precedente)	Indice	variazione % sul mese precedente	variazione tendenziale (% sullo stesso mese dell'anno precedente)	Indice	variazione % sul mese precedente	variazione tendenziale (% sullo stesso mese dell'anno precedente)
<b>ANNO 2017 - BASE 2015=100</b>									
Gen	100,9	+0,1	+1,3	100,6	+0,3	+1,0	100,6	+0,3	+0,9
Feb	101,1	+0,2	+1,3	101,0	+0,4	+1,6	101,0	+0,4	+1,5
Mar	101,6	+0,5	+1,6	101,0	+0,0	+1,4	101,0	+0,0	+1,4
Apr	101,7	+0,1	+1,8	101,4	+0,4	+1,9	101,3	+0,3	+1,7
Mag	101,5	-0,2	+1,3	101,2	-0,2	+1,4	101,1	-0,2	+1,4
Giu	101,2	-0,3	+0,8	101,1	-0,1	+1,2	101,0	-0,1	+1,1
Lug	101,2	+0,0	+0,9	101,2	+0,1	+1,1	101,0	+0,0	+1,0
Ago	101,7	+0,5	+1,1	101,5	+0,3	+1,2	101,4	+0,4	+1,2
Set	101,2	-0,5	+0,8	101,2	-0,3	+1,1	101,1	-0,3	+1,1
Ott	101,0	-0,2	+0,6	101,0	-0,2	+1,0	100,9	-0,2	+0,9
Nov	100,8	-0,2	+0,3	100,8	-0,2	+0,9	100,8	-0,1	+0,8
Dic	101,4	+0,6	+0,6	101,2	+0,4	+0,9	101,1	+0,3	+0,8
<b>ANNO 2018 - BASE 2015=100</b>									
Gen	101,6	+0,2	+0,7	101,5	+0,3	+0,9	101,5	+0,4	+0,9
Feb	101,4	-0,2	+0,3	101,5	+0,0	+0,5	101,5	+0,0	+0,5
Mar	102,1	+0,7	+0,5	101,8	+0,3	+0,8	101,7	+0,2	+0,7
Apr	101,7	-0,4	+0,0	101,9	+0,1	+0,5	101,7	+0,0	+0,4
Mag	101,9	+0,2	+0,4	102,2	+0,3	+1,0	102,0	+0,3	+0,9
Giu	102,1	+0,2	+0,9	102,4	+0,2	+1,3	102,2	+0,2	+1,2
Lug	102,3	+0,2	+1,1	102,7	+0,3	+1,5	102,5	+0,3	+1,5
Ago	103,2	+0,9	+1,5	103,1	+0,4	+1,6	102,9	+0,4	+1,5
Set	102,4	-0,8	+1,2	102,6	-0,5	+1,4	102,4	-0,5	+1,3
Ott	102,7	+0,3	+1,7	102,6	+0,0	+1,6	102,4	+0,0	+1,5
Nov	102,3	-0,4	+1,5	102,4	-0,2	+1,6	102,2	-0,2	+1,4
Dic	102,2	-0,1	+0,8	102,3	-0,1	+1,1	102,1	-0,1	+1,0
<b>ANNO 2019 - BASE 2015=100</b>									
Gen	102,2	+0,0	+0,6	102,4	+0,1	+0,9	102,2	+0,1	+0,7
Feb	102,2	+0,0	+0,8	102,5	+0,1	+1,0	102,3	+0,1	+0,8
Mar	103,0	+0,8	+0,9	102,8	+0,3	+1,0	102,5	+0,2	+0,8
Apr	102,8	-0,2	1,1	103,0	+0,2	+1,1	102,6	+0,1	+0,9
Mag	102,7	-0,1	+0,8	103,0	+0,0	+0,8	102,7	+0,1	+0,7
Giu	102,8	+0,1	+0,7	103,1	+0,1	+0,7	102,7	+0,0	+0,5
Lug	102,6	-0,2	+0,3	103,1	+0,0	+0,4	102,7	+0,0	+0,2
Ago	103,4	+0,8	+0,2	103,5	+0,4	+0,4	103,2	+0,5	+0,3
Set	102,6	-0,8	+0,2	102,9	-0,6	+0,3	102,5	-0,7	+0,1
Ott	102,6	+0,0	-0,1	102,8	-0,1	+0,2	102,4	-0,1	+0,0
Nov	102,3	-0,3	+0,0	102,6	-0,2	+0,2	102,3	-0,1	+0,1
Dic	102,5	+0,2	+0,3	102,8	+0,2	+0,5	102,5	+0,2	+0,4
<b>ANNO 2020 - BASE 2015=100</b>									
Gen	102,4	-0,1	+0,2	102,9	+0,1	+0,5	102,7	+0,2	+0,5
Feb	102,3	-0,1	+0,1	102,8	-0,1	+0,3	102,5	-0,2	+0,2
Mar	102,3	+0,0	-0,7	102,9	+0,1	+0,1	102,6	+0,1	+0,1
Apr	102,6	+0,3	-0,2	103,0	+0,1	+0,0	102,5	-0,1	-0,1
Mag	102,2	-0,5	-0,6	102,8	-0,2	-0,2	102,3	-0,2	-0,4
Giu	102,3	+0,2	-0,5	102,9	+0,1	-0,2	102,4	+0,1	-0,3
Lug	102,2	-0,1	-0,4	102,7	-0,2	-0,4	102,3	-0,1	-0,4
Ago	102,4	+0,2	-1,0	103,0	+0,3	-0,5	102,5	+0,2	-0,7
Set	101,9	-0,5	-0,7	102,3	-0,7	-0,6	101,9	-0,6	-0,6
Ott	102,0	+0,1	-0,6	102,5	+0,2	-0,3	102,0	+0,1	-0,4
Nov	101,9	-0,1	-0,4	102,4	-0,1	-0,2	102,0	+0,0	-0,3
Dic	102,1	+0,2	-0,4	102,6	+0,2	-0,2	102,3	+0,3	-0,2
<b>ANNO 2021 - BASE 2015=100</b>									
Gen	102,5	+0,4	+0,1	103,3	+0,7	+0,4	102,9	+0,6	+0,2
Feb	102,8	+0,2	+0,5	103,4	+0,1	+0,6	103,0	+0,1	+0,5
Mar	103,2	+0,4	+0,9	103,7	+0,3	+0,8	103,3	+0,3	+0,7
Apr	103,7	+0,5	+1,1						

### Variazione percentuale tendenziale indice NIC con tabacchi - serie storica Ferrara e nazionale



### Variazione percentuale congiunturale indice NIC con tabacchi - serie storica Ferrara e nazionale



**La prossima diffusione è prevista per il giorno 15 giugno alle ore 10**

Per ulteriori informazioni:  
 Ufficio STATISTICA  
 Via Mons. Luigi Maverna 4 -FERRARA  
 E-mail: [statistica@comune.fe.it](mailto:statistica@comune.fe.it)  
<http://www.comune.fe.it/statistica>



## GLOSSARIO

**Altri beni:** comprendono i beni di consumo ad esclusione dei beni alimentari, dei beni energetici e dei tabacchi.

**Altri beni regolamentati:** comprendono l'acqua potabile e i medicinali.

**Beni alimentari:** comprendono oltre ai generi alimentari (come, ad esempio, il pane, la carne, i formaggi), le bevande analcoliche e quelle alcoliche.

Si definiscono **lavorati** i beni alimentari destinati al consumo finale che sono il risultato di un processo di trasformazione industriale (come ad esempio i succhi di frutta, gli insaccati, i prodotti surgelati). Si dicono **non lavorati** i beni alimentari non trasformati (come la carne fresca, il pesce fresco, la frutta e la verdura fresca).

**Beni alimentari, per la cura della casa e della persona:** includono, oltre ai beni alimentari, i beni per la pulizia e la manutenzione ordinaria della casa e i beni per l'igiene personale e prodotti di bellezza.

**Beni durevoli:** includono le autovetture, gli articoli di arredamento, gli elettrodomestici.

**Beni non durevoli:** comprendono i detersivi per la pulizia della casa, i prodotti per la cura della persona, i medicinali.

**Beni semidurevoli:** comprendono i capi di abbigliamento, le calzature, i libri.

**Beni energetici regolamentati:** includono le tariffe per l'energia elettrica e il gas di rete per uso domestico.

**Beni energetici non regolamentati:** comprendono i carburanti per gli autoveicoli, i lubrificanti e i combustibili per uso domestico non regolamentati.

**Beni regolamentati:** includono i beni energetici regolamentati e gli altri beni regolamentati.

**COICOP:** classificazione dei consumi individuali secondo l'utilizzo finale.

**Componente di fondo:** viene calcolata escludendo i beni alimentari non lavorati e i beni energetici.

**ECOICOP:** classificazione europea dei consumi individuali secondo l'utilizzo finale, che prevede un livello di dettaglio (le sottoclassi) maggiore rispetto alla COICOP.

**FOI:** indice nazionale dei prezzi al consumo per le famiglie di operai e impiegati.

**Inflazione:** misura le variazioni nel tempo dei prezzi di un insieme di prodotti (paniere) rappresentativo di tutti i beni e servizi destinati al consumo finale delle famiglie, acquistabili sul mercato attraverso transazioni monetarie.

**Inflazione acquisita:** rappresenta la variazione media dell'indice nell'anno indicato, che si avrebbe ipotizzando che l'indice stesso rimanga al medesimo livello dell'ultimo dato mensile disponibile nella restante parte dell'anno.

**IPCA:** indice armonizzato dei prezzi al consumo per i Paesi dell'Unione europea.

**IPCA-AS:** indici armonizzati dei prezzi al consumo per aggregati speciali sono indicatori costruiti secondo uno schema classificatorio diverso dalla ECOICOP-IPCA e da quello utilizzato per gli indici NIC per tipologia di prodotto. La struttura di classificazione e le procedure di calcolo sono comuni a quelle utilizzate da Eurostat e ne condividono le innovazioni di carattere metodologico.

In particolare, dalla diffusione degli indici definitivi di gennaio 2019 cambia il metodo di calcolo degli aggregati speciali dell'IPCA che sono ottenuti aggregando gli indici delle sottoclassi della ECOICOP (in precedenza, per il computo di questi indicatori erano utilizzati gli indici delle classi). Per una migliore fruibilità dei nuovi indicatori, le serie degli aggregati speciali, secondo il nuovo schema, sono state ricostruite per il periodo gennaio 2017 -dicembre 2018 e sostituiscono, per l'intervallo temporale in questione, quelle precedentemente diffuse, basate sulla vecchia metodologia di calcolo.

**IPCA-TC:** indice armonizzato dei prezzi al consumo a tassazione costante per i Paesi dell'Unione europea.

**NIC:** indice nazionale dei prezzi al consumo per l'intera collettività.

**Prodotti ad alta frequenza di acquisto:** includono, oltre ai generi alimentari, le bevande alcoliche e analcoliche, i tabacchi, le spese per l'affitto, i beni non durevoli per la casa, i servizi per la pulizia e manutenzione della casa, i carburanti, i trasporti urbani, i giornali e i periodici, i servizi di ristorazione, le spese di assistenza.

**Prodotti a media frequenza di acquisto:** comprendono, tra gli altri, le spese di abbigliamento, le tariffe elettriche e quelle relative all'acqua potabile e lo smaltimento dei rifiuti, i medicinali, i servizi medici e quelli dentistici, i trasporti stradali, ferroviari marittimi e aerei, i servizi postali e telefonici, i servizi ricreativi e culturali, i pacchetti vacanze, i libri, gli alberghi e gli altri servizi di alloggio.

**Prodotti a bassa frequenza di acquisto:** comprendono gli elettrodomestici, i servizi ospedalieri, l'acquisto dei mezzi di trasporto, i servizi di trasloco, gli apparecchi audiovisivi, fotografici e informatici, gli articoli sportivi.

**Servizi regolamentati:** tipologie di servizio i cui prezzi sono stabiliti da amministrazioni nazionali o locali e da servizi di pubblica utilità soggetti a regolamentazione da parte di specifiche Agenzie (Authority). Comprendono i certificati anagrafici, il passaporto, la tariffa per i rifiuti solidi, la tariffa per la raccolta di acque reflue, l'istruzione secondaria, le mense scolastiche, i trasporti urbani unimodali e multimodali (biglietti e abbonamenti), il trasporto extra-urbano su bus e quello extra-urbano multimodale, i taxi, i trasporti ferroviari regionali, i pedaggi autostradali, i concorsi pronostici, il canone tv, i servizi di telefonia fissa, la revisione auto, le tasse per il trasferimento della proprietà delle autovetture e dei motoveicoli e alcuni servizi postali.

**Servizi relativi all'abitazione:** comprendono i servizi di riparazione, la pulizia e la manutenzione della casa, la tariffa per i rifiuti solidi, la tariffa per la raccolta acque reflue, il canone d'affitto, le spese condominiali.

**Servizi relativi alle comunicazioni:** comprendono i servizi di telefonia e i servizi postali.

**Servizi ricreativi, culturali e per la cura della persona:** comprendono i pacchetti vacanza, i servizi di alloggio, i ristoranti, bar e simili, le mense, la riparazione di apparecchi audiovisivi, fotografici e informatici, i servizi per l'abbigliamento, i servizi per l'igiene personale, i servizi ricreativi e culturali vari, i concorsi e le lotterie.

**Servizi relativi ai trasporti:** comprendono i trasporti aerei, marittimi, ferroviari, e stradali, i servizi di manutenzione e riparazione di mezzi di trasporto, le assicurazioni sui mezzi di trasporto.

**Servizi vari:** comprendono l'istruzione, i servizi medici, i servizi per l'assistenza, i servizi finanziari; professioni liberali; servizio funebre; assicurazioni sugli infortuni.

**Variazione congiunturale:** variazione rispetto al periodo precedente.

**Variazione tendenziale:** variazione rispetto allo stesso periodo dell'anno precedente.