

STATISTICA - COMUNE DI FERRARA

Inflazione a Ferrara a Giugno 2022:

tasso congiunturale (variazione sul mese precedente) = +1.2%

tasso tendenziale (variazione sullo stesso mese dell'anno precedente) = +8.1%

Variazioni percentuali e pesi dell'indice dei prezzi al consumo per l'intera collettività NIC (con tabacchi) per DIVISIONI di spesa FERRARA Giugno 2022

Divisioni	Pesi	Variazione % rispetto al mese precedente	Variazione % rispetto allo stesso mese dell'anno precedente
1. Prodotti alimentari e bevande analcoliche	157.312	1,8	9,9
2. Bevande alcoliche e tabacchi	29.924	0,4	1,4
3. Abbigliamento e calzature	61.658	0,2	2,1
4. Abitazione, acqua, elettricità e combustibili	110.589	2,1	29,8
5. Mobili, articoli e servizi per la casa	78.048	0,6	4,1
6. Servizi sanitari e spese per la salute	99.034	0,1	0,9
7. Trasporti	153.931	2,9	12,2
8. Comunicazioni	25.003	-0,5	-3,8
9. Ricreazione, spettacoli e cultura	81.244	0,1	0,7
10. Istruzione	11.895	0,0	-0,4
11. Servizi ricettivi e di ristorazione	95.021	1,3	8,5
12. Altri beni e servizi	96.341	0,2	2,0
Indice generale (con tabacchi)	1.000.000	1,2	8,1

INDICE GENERALE

A Ferrara, nel mese di **giugno 2022**, l'indice dei prezzi al consumo per l'intera collettività (NIC) con tabacchi **registra una variazione positiva dell'1.2%** rispetto al mese precedente e **registra una variazione positiva dell'8.1%** rispetto allo stesso mese dell'anno precedente.

DIVISIONI DI SPESA

1. PRODOTTI ALIMENTARI E BEVANDE ANALCOLICHE: aumento dell'1,8% rispetto al mese precedente dovuto soprattutto agli aumenti di prezzo dei prodotti di pasticceria confezionati (+4,2%), della carne di bovino adulto (+0,7%), della carne di suina (+1,3%), del pollame (+1,5%), dei salumi da banco (+0,7%), dei salumi in confezione (+3,3%), pesci freschi o refrigerati (+0,7%), dei pesci surgelati (+2,2%), del latte intero (+0,3%), dei formaggi stagionati (+1,2%), dei formaggi freschi e latticini

(+4,5%), delle uova (+1,5%), dell'olio d'oliva (+0,7%), delle arance (+4,4%), delle patate (+8,9%). A cadenza annuale si registra un aumento del 9,9%

2. BEVANDE ALCOLICHE E TABACCHI: aumento dello 0,4% rispetto al mese precedente dovuto agli aumenti di prezzo dei liquori (+1,1%), dei superalcolici (+1,0%), degli aperitivi alcolici (+1,1%), dei vini da tavola (+0,4%), dei vini di qualità (+0,8%) e dei vini spumante (+1,6%).

A cadenza annuale si registra un aumento dell'1,4%.

3. ABBIGLIAMENTO E CALZATURE: aumento dello 0,2% rispetto al mese precedente dovuto agli aumenti di prezzo dell'abbigliamento intimo e calze uomo (+0,4%), dei pullover donna (+1,1%), delle calzature per donna (+0,1%).

A cadenza annuale si registra un aumento del 2,1%.

4. ABITAZIONE, ACQUA, ELETTRICITA' E COMBUSTIBILI: aumento del 2,1% rispetto al mese precedente dovuto agli aumenti di prezzo dell'energia elettrica mercato libero (+7,1%), del gas di città e gas naturale mercato libero (+5,3%), del gasolio per riscaldamento (+7,9%). Resta invariato il prezzo

dell'energia elettrica mercato tutelato e il prezzo del gas di città e gas naturale mercato tutelato.

A cadenza annuale si registra un aumento del 29,8%.

5. MOBILI, ARTICOLI E SERVIZI PER LA CASA: aumento dello 0,6% rispetto al mese precedente dovuto agli aumenti di prezzo dei mobili per soggiorno e sala da pranzo (+0,5%), dei mobili per bagno (+2,3%), degli articoli per l'illuminazione (+2,2%), dei frigoriferi, freezer e frigo freezer (+2,8%), delle lavatrici, asciugatrici e lavastoviglie (+2,7%), degli apparecchi per riscaldamento e condizionatori d'aria (+5,5%).

A cadenza annuale si registra un aumento del 4,1%.

6. SERVIZI SANITARI E SPESE PER LA SALUTE: aumento dello 0,1% rispetto al mese precedente dovuto agli aumenti di prezzo dei test diagnostici fai da te e dispositivi meccanici di contraccezione (+1,8%), degli altri prodotti medicali n.a.c. (+0,1%).

A cadenza annuale si registra un aumento dello 0,9%.

7. TRASPORTI: aumento del 2,9% % rispetto al mese precedente dovuto principalmente agli aumenti di prezzo del gasolio per mezzi di trasporto (+7,1%), della benzina (+9,6%), dei voli nazionali (+31,4%), dei voli europei (+21,5%), dei voli intercontinentali (+19,9%).

Diminuisce invece il prezzo degli altri carburanti.

Tendenzialmente la divisione aumenta del 12,2%.

8. COMUNICAZIONI: diminuzione dello 0,5% rispetto al mese precedente dovuto alle diminuzioni di prezzo degli apparecchi per la telefonia mobile (-1,6%), dei servizi per la telefonia mobile (-0,1%).

A cadenza annuale si registra una diminuzione del 3,8%

9. RICREAZIONE, SPETTACOLI E CULTURA:

aumento dello 0,1% dovuto soprattutto agli aumenti di prezzo delle macchine fotografiche e videocamere (+5,2%), dei computer desktop (+2,0%), dei pacchetti vacanza nazionali (+2,9%), dei pacchetti vacanza internazionale (+0,2%).

A cadenza annuale si registra un aumento dello 0,7%.

10. ISTRUZIONE: nessuna variazione della divisione rispetto al mese precedente.

A cadenza annuale si registra una diminuzione dello 0,4%.

11. SERVIZI RICETTIVI E DI RISTORAZIONE: aumento dell'1,3% rispetto al mese precedente dovuto principalmente agli aumenti di prezzo degli alberghi e motel (+2,7%), delle pensioni e simili (+3,5%), dei villaggi vacanze, campeggi, ostelli della gioventù e simili (+11,3%).

Tendenzialmente la divisione registra un aumento dell' 8,5%.

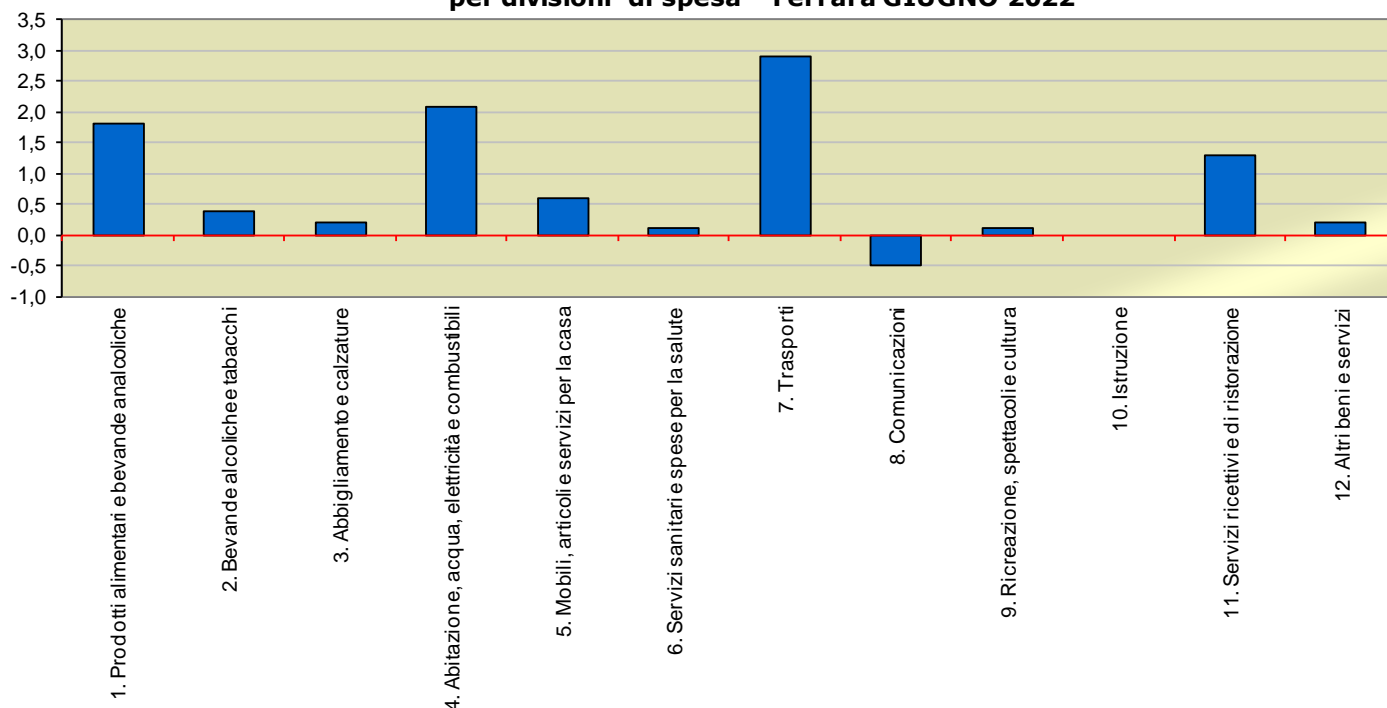
12. ALTRI BENI E SERVIZI: diminuzione dello 0,2% rispetto al mese precedente dovuto alle diminuzioni di prezzo dei servizi di parrucchiere per uomo e bambino (+0,6%), degli articoli per l'igiene personale e il benessere (+2,3%), degli articoli da viaggio (+0,1%), degli articoli per bambini (+0,3%).

Tendenzialmente si registra una variazione positiva del 2,0%

Tendenzialmente si registra una variazione positiva del 2,0% (*) Rilevazione centralizzata

(**) Rilevazione mista

Variazione % rispetto al mese precedente dell'indice per l'intera collettività NIC per divisioni di spesa - Ferrara GIUGNO 2022



**Variazioni percentuali e pesi dell'indice dei prezzi al consumo per l'intera collettività NIC (con tabacchi) per TIPOLOGIE DI PRODOTTO
FERRARA Giugno 2022**

TIPOLOGIE DI PRODOTTO	Pesi	Variazione % rispetto al mese precedente	Variazione % rispetto allo stesso mese dell'anno precedente
BENI	554.943	1,6	11,4
- Beni alimentari	169.457	1,8	9,4
- beni alimentari lavorati	108.838	2,2	8,0
- beni alimentari non lavorati	60.619	0,8	12,0
- Beni energetici	88.204	5,4	51,0
- energetici non regolamentati	72.172	6,7	41,0
- energetici regolamentati	16.032	0,0	67,9
- Tabacchi	17.779	0,0	0,2
- Altri beni	279.503	0,2	2,1
- beni durevoli	118.099	0,1	2,0
- beni non durevoli	65.042	0,5	2,5
- beni semidurevoli	96.362	0,1	2,2
SERVIZI	445.057	0,6	3,9
- Servizi non regolamentati	386.845	0,7	4,4
- Servizi regolamentati	58.212	0,0	1,2
INDICE GENERALE	1.000.000	1,2	8,1
Componente di fondo	851.177	0,7	3,8

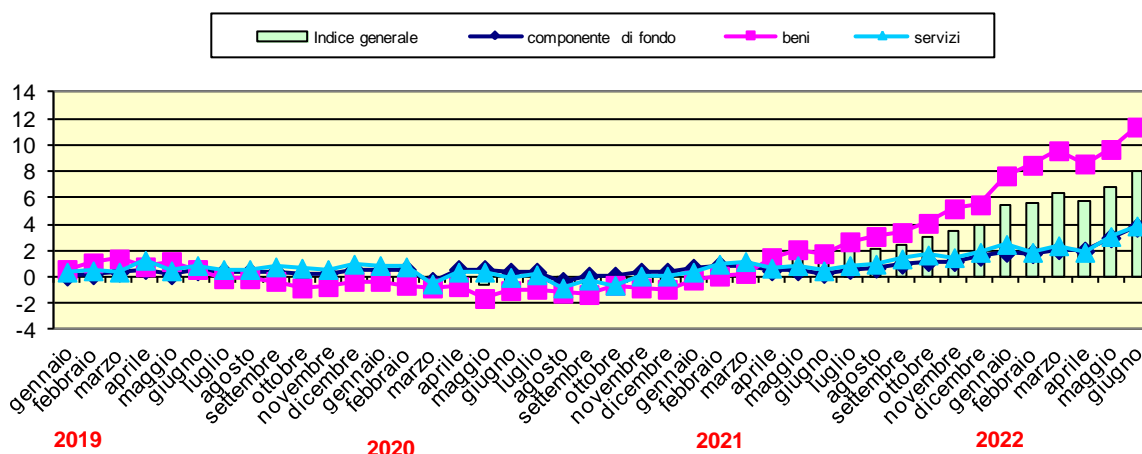
Variazioni percentuali e pesi dell'indice dei prezzi al consumo per l'intera collettività NIC (con tabacchi) per FREQUENZA D'ACQUISTO - FERRARA GIUGNO 2022

FREQUENZA D'ACQUISTO	Pesi	Variazione % rispetto al mese precedente	Variazione % rispetto allo stesso mese dell'anno precedente
Alta frequenza d'acquisto	376.935	1,8	8,4
Media frequenza d'acquisto	398.935	1,2	11,1
Bassa frequenza d'acquisto	224.130	0,1	2,4
INDICE GENERALE	1.000.000	1,2	8,1

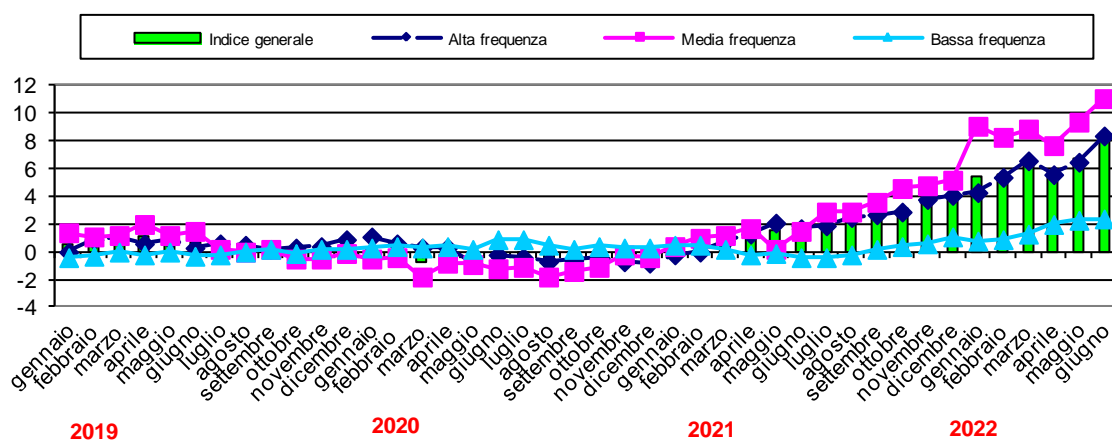
TIPOLOGIE DI PRODOTTO E FREQUENZA D'ACQUISTO

Rispetto al mese precedente aumenta sia la categoria dei beni (+1,6%) che quella dei servizi (+0,6%).
La componente di fondo registra una variazione positiva dello 0,7% rispetto al mese precedente.
Rispetto al mese precedente aumentano i prodotti ad alta, media e bassa frequenza d'acquisto.

Variazioni tendenziali degli indici NIC per categoria di prodotto - serie storica Ferrara



Variazioni tendenziali degli indici NIC per prodotti a diversa frequenza d'acquisto - serie storica Ferrara

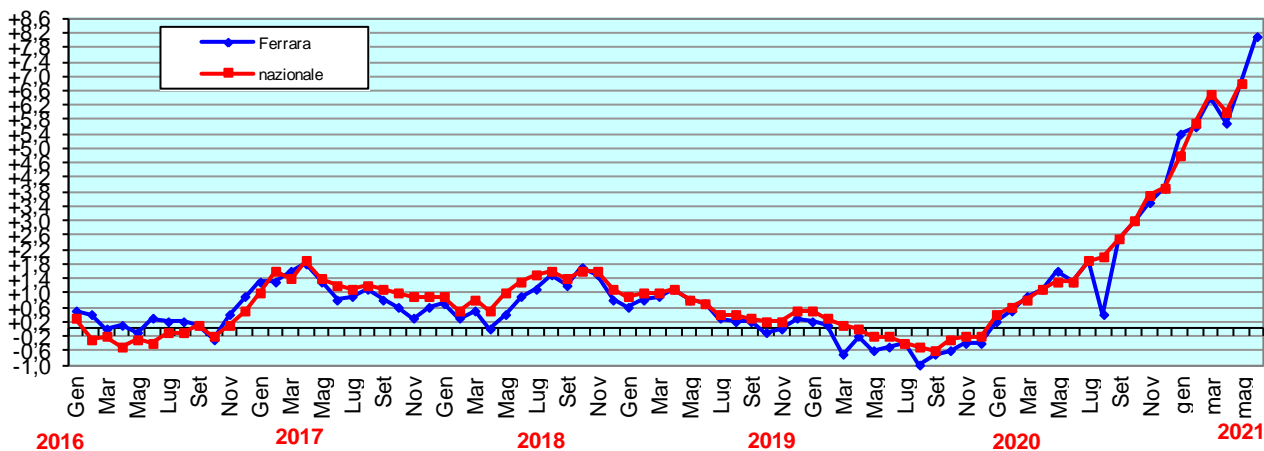


CONFRONTO FERRARA-NAZIONALE

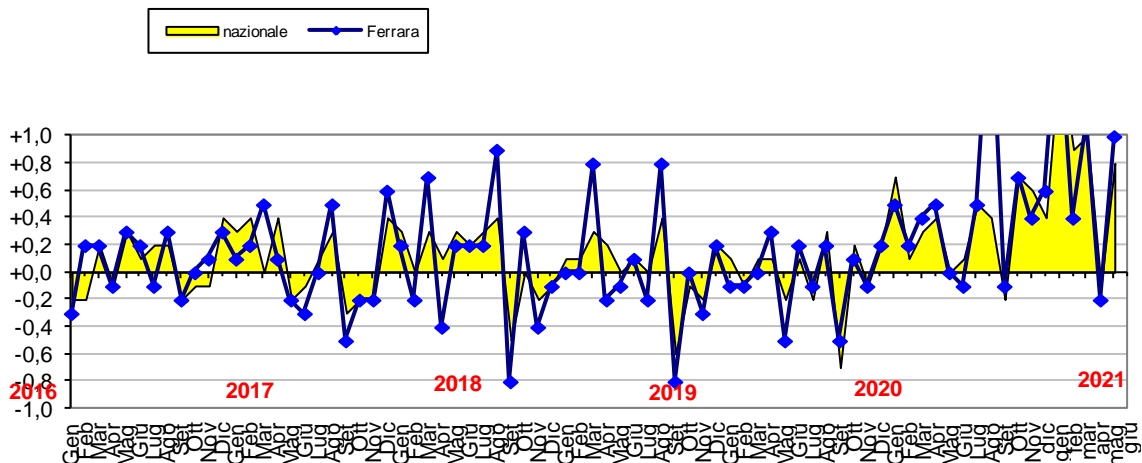
Numeri indici, variazioni congiunturali e tendenziali dell'indice NIC di Ferrara, dell'indice NIC nazionale e dell'indice FOI (senza tabacchi) nazionale.

MESI	INDICE NIC (con tabacchi) FERRARA			INDICE NIC (con tabacchi) NAZIONALE			INDICE FOI (senza tabacchi) NAZIONALE		
	Indice	variazione % sul mese precedente	variazione tendenziale (% sullo stesso mese dell'anno precedente)	Indice	variazione % sul mese precedente	variazione tendenziale (% sullo stesso mese dell'anno precedente)	Indice	variazione % sul mese precedente	variazione tendenziale (% sullo stesso mese dell'anno precedente)
ANNO 2018 - BASE 2015=100									
Gen	101,6	+0,2	+0,7	101,5	+0,3	+0,9	101,5	+0,4	+0,9
Feb	101,4	-0,2	+0,3	101,5	+0,0	+0,5	101,5	+0,0	+0,5
Mar	102,1	+0,7	+0,5	101,8	+0,3	+0,8	101,7	+0,2	+0,7
Apr	101,7	-0,4	+0,0	101,9	+0,1	+0,5	101,7	+0,0	+0,4
Mag	101,9	+0,2	+0,4	102,2	+0,3	+1,0	102,0	+0,3	+0,9
Giu	102,1	+0,2	+0,9	102,4	+0,2	+1,3	102,2	+0,2	+1,2
Lug	102,3	+0,2	+1,1	102,7	+0,3	+1,5	102,5	+0,3	+1,5
Ago	103,2	+0,9	+1,5	103,1	+0,4	+1,6	102,9	+0,4	+1,5
Set	102,4	-0,8	+1,2	102,6	-0,5	+1,4	102,4	-0,5	+1,3
Ott	102,7	+0,3	+1,7	102,6	+0,0	+1,6	102,4	+0,0	+1,5
Nov	102,3	-0,4	+1,5	102,4	-0,2	+1,6	102,2	-0,2	+1,4
Dic	102,2	-0,1	+0,8	102,3	-0,1	+1,1	102,1	-0,1	+1,0
ANNO 2019 - BASE 2015=100									
Gen	102,2	+0,0	+0,6	102,4	+0,1	+0,9	102,2	+0,1	+0,7
Feb	102,2	+0,0	+0,8	102,5	+0,1	+1,0	102,3	+0,1	+0,8
Mar	103,0	+0,8	+0,9	102,8	+0,3	+1,0	102,5	+0,2	+0,8
Apr	102,8	-0,2	1,1	103,0	+0,2	+1,1	102,6	+0,1	+0,9
Mag	102,7	-0,1	+0,8	103,0	+0,0	+0,8	102,7	+0,1	+0,7
Giu	102,8	+0,1	+0,7	103,1	+0,1	+0,7	102,7	+0,0	+0,5
Lug	102,6	-0,2	+0,3	103,1	+0,0	+0,4	102,7	+0,0	+0,2
Ago	103,4	+0,8	+0,2	103,5	+0,4	+0,4	103,2	+0,5	+0,3
Set	102,6	-0,8	+0,2	102,9	-0,6	+0,3	102,5	-0,7	+0,1
Ott	102,6	+0,0	-0,1	102,8	-0,1	+0,2	102,4	-0,1	+0,0
Nov	102,3	-0,3	+0,0	102,6	-0,2	+0,2	102,3	-0,1	+0,1
Dic	102,5	+0,2	+0,3	102,8	+0,2	+0,5	102,5	+0,2	+0,4
ANNO 2020 - BASE 2015=100									
Gen	102,4	-0,1	+0,2	102,9	+0,1	+0,5	102,7	+0,2	+0,5
Feb	102,3	-0,1	+0,1	102,8	-0,1	+0,3	102,5	-0,2	+0,2
Mar	102,3	+0,0	-0,7	102,9	+0,1	+0,1	102,6	+0,1	+0,1
Apr	102,6	+0,3	-0,2	103,0	+0,1	+0,0	102,5	-0,1	-0,1
Mag	102,2	-0,5	-0,6	102,8	-0,2	-0,2	102,3	-0,2	-0,4
Giu	102,3	+0,2	-0,5	102,9	+0,1	-0,2	102,4	+0,1	-0,3
Lug	102,2	-0,1	-0,4	102,7	-0,2	-0,4	102,3	-0,1	-0,4
Ago	102,4	+0,2	-1,0	103,0	+0,3	-0,5	102,5	+0,2	-0,7
Set	101,9	-0,5	-0,7	102,3	-0,7	-0,6	101,9	-0,6	-0,6
Ott	102,0	+0,1	-0,6	102,5	+0,2	-0,3	102,0	+0,1	-0,4
Nov	101,9	-0,1	-0,4	102,4	-0,1	-0,2	102,0	+0,0	-0,3
Dic	102,1	+0,2	-0,4	102,6	+0,2	-0,2	102,3	+0,3	-0,2
ANNO 2021 - BASE 2015=100									
Gen	102,5	+0,4	+0,1	103,3	+0,7	+0,4	102,9	+0,6	+0,2
Feb	102,8	+0,2	+0,5	103,4	+0,1	+0,6	103,0	+0,1	+0,5
Mar	103,2	+0,4	+0,9	103,7	+0,3	+0,8	103,3	+0,3	+0,7
Apr	103,8	+0,6	+1,2	104,1	+0,4	+1,1	103,7	+0,4	+1,2
Mag	103,7	+0,0	+1,6	104,1	+0,0	+1,3	103,6	-0,1	+1,3
Giu	103,6	-0,1	+1,3	104,2	+0,1	+1,3	103,8	+0,2	+1,4
Lug	104,1	+0,5	+1,9	104,7	+0,5	+1,9	104,2	+0,4	+1,9
Ago	104,5	+0,4	+2,1	105,1	+0,4	+2,0	104,7	+0,5	+2,1
Set	104,4	-0,1	+2,5	104,9	-0,2	+2,5	104,5	-0,2	+2,6
Ott	105,1	+0,7	+3,0	105,6	+0,7	+3,0	105,1	+0,6	+3,0
Nov	105,6	+0,5	+3,6	106,2	+0,6	+3,7	105,7	+0,6	+3,6
Dic	106,1	+0,6	+3,9	106,6	+0,4	+3,9	106,2	+0,5	+3,8
Gen	108,1	+2,0	+5,5	108,3	+1,6	+4,8	107,7	+1,4	+4,7
Feb	108,6	+0,4	+5,6	109,3	+0,9	+5,7	108,8	+1,0	+5,6
Mar	109,8	+1,1	+6,4	110,4	+1,0	+6,5	109,9	+1,0	+6,4
Apr	109,7	-0,1	+5,8	110,3	-0,1	+6,0	109,7	-0,2	+5,8
Mag	110,6	+0,9	+6,7	111,2	+0,8	+6,8	110,6	+0,8	+6,8
Giu	112,0	+1,2	+8,1						

Variazione percentuale tendenziale indice NIC con tabacchi - serie storica Ferrara e nazionale



Variazione percentuale congiunturale indice NIC con tabacchi - serie storica Ferrara e nazionale



**La prossima diffusione è prevista per il
giorno
10 Agosto alle ore 10**

Per ulteriori informazioni:
Ufficio STATISTICA
Via Mons. Luigi Maverina 4 -FERRARA
E-mail: statistica@comune.fe.it
<http://www.comune.fe.it/statistica>

GLOSSARIO

Altri beni: comprendono i beni di consumo ad esclusione dei beni alimentari, dei beni energetici e dei tabacchi.

Altri beni regolamentati: comprendono l'acqua potabile e i medicinali.

Beni alimentari: comprendono oltre ai generi alimentari (come, ad esempio, il pane, la carne, i formaggi), le bevande analcoliche e quelle alcoliche.

Si definiscono **lavorati** i beni alimentari destinati al consumo finale che sono il risultato di un processo di trasformazione industriale (come ad esempio i succhi di frutta, gli insaccati, i prodotti surgelati). Si dicono **non lavorati** i beni alimentari non trasformati (come la carne fresca, il pesce fresco, la frutta e la verdura fresca).

Beni alimentari, per la cura della casa e della persona: includono, oltre ai beni alimentari, i beni per la pulizia e la manutenzione ordinaria della casa e i beni per l'igiene personale e prodotti di bellezza.

Beni durevoli: includono le autovetture, gli articoli di arredamento, gli elettrodomestici.

Beni non durevoli: comprendono i detersivi per la pulizia della casa, i prodotti per la cura della persona, i medicinali.

Beni semidurevoli: comprendono i capi di abbigliamento, le calzature, i libri.

Beni energetici regolamentati: includono le tariffe per l'energia elettrica e il gas di rete per uso domestico.

Beni energetici non regolamentati: comprendono i carburanti per gli autoveicoli, i lubrificanti e i combustibili per uso domestico non regolamentati.

Beni regolamentati: includono i beni energetici regolamentati e gli altri beni regolamentati.

COICOP: classificazione dei consumi individuali secondo l'utilizzo finale.

Componente di fondo: viene calcolata escludendo i beni alimentari non lavorati e i beni energetici.

ECOICOP: classificazione europea dei consumi individuali secondo l'utilizzo finale, che prevede un livello di dettaglio (le sottoclassi) maggiore rispetto alla COICOP.

FOI: indice nazionale dei prezzi al consumo per le famiglie di operai e impiegati.

Inflazione: misura le variazioni nel tempo dei prezzi di un insieme di prodotti (paniere) rappresentativo di tutti i beni e servizi destinati al consumo finale delle famiglie, acquistabili sul mercato attraverso transazioni monetarie.

Inflazione acquisita: rappresenta la variazione media dell'indice nell'anno indicato, che si avrebbe ipotizzando che l'indice stesso rimanga al medesimo livello dell'ultimo dato mensile disponibile nella restante parte dell'anno.

IPCA: indice armonizzato dei prezzi al consumo per i Paesi dell'Unione europea.

IPCA-AS: indici armonizzati dei prezzi al consumo per aggregati speciali sono indicatori costruiti secondo uno schema classificatorio diverso dalla ECOICOP-IPCA e da quello utilizzato per gli indici NIC per tipologia di prodotto. La struttura di classificazione e le procedure di calcolo sono comuni a quelle utilizzate da Eurostat e ne condividono le innovazioni di carattere metodologico.

In particolare, dalla diffusione degli indici definitivi di gennaio 2019 cambia il metodo di calcolo degli aggregati speciali dell'IPCA che sono ottenuti aggregando gli indici delle sottoclassi della ECOICOP (in precedenza, per il computo di questi indicatori erano utilizzati gli indici delle classi). Per una migliore fruibilità dei nuovi indicatori, le serie degli aggregati speciali, secondo il nuovo schema, sono state ricostruite per il periodo gennaio 2017 -dicembre 2018 e sostituiscono, per l'intervallo temporale in questione, quelle precedentemente diffuse, basate sulla vecchia metodologia di calcolo.

IPCA-TC: indice armonizzato dei prezzi al consumo a tassazione costante per i Paesi dell'Unione europea.

NIC: indice nazionale dei prezzi al consumo per l'intera collettività.

Prodotti ad alta frequenza di acquisto: includono, oltre ai generi alimentari, le bevande alcoliche e analcoliche, i tabacchi, le spese per l'affitto, i beni non durevoli per la casa, i servizi per la pulizia e manutenzione della casa, i carburanti, i trasporti urbani, i giornali e i periodici, i servizi di ristorazione, le spese di assistenza.

Prodotti a media frequenza di acquisto: comprendono, tra gli altri, le spese di abbigliamento, le tariffe elettriche e quelle relative all'acqua potabile e lo smaltimento dei rifiuti, i medicinali, i servizi medici e quelli dentistici, i trasporti stradali, ferroviari marittimi e aerei, i servizi postali e telefonici, i servizi ricreativi e culturali, i pacchetti vacanze, i libri, gli alberghi e gli altri servizi di alloggio.

Prodotti a bassa frequenza di acquisto: comprendono gli elettrodomestici, i servizi ospedalieri, l'acquisto dei mezzi di trasporto, i servizi di trasloco, gli apparecchi audiovisivi, fotografici e informatici, gli articoli sportivi.

Servizi regolamentati: tipologie di servizio i cui prezzi sono stabiliti da amministrazioni nazionali o locali e da servizi di pubblica utilità soggetti a regolamentazione da parte di specifiche Agenzie (Authority). Comprendono i certificati anagrafici, il passaporto, la tariffa per i rifiuti solidi, la tariffa per la raccolta di acque reflue, l'istruzione secondaria, le mense scolastiche, i trasporti urbani unimodali e multimodali (biglietti e abbonamenti), il trasporto extra-urbano su bus e quello extra-urbano multimodale, i taxi, i trasporti ferroviari regionali, i pedaggi autostradali, i concorsi pronostici, il canone tv, i servizi di telefonia fissa, la revisione auto, le tasse per il trasferimento della proprietà delle autovetture e dei motoveicoli e alcuni servizi postali.

Servizi relativi all'abitazione: comprendono i servizi di riparazione, la pulizia e la manutenzione della casa, la tariffa per i rifiuti solidi, la tariffa per la raccolta acque reflue, il canone d'affitto, le spese condominiali.

Servizi relativi alle comunicazioni: comprendono i servizi di telefonia e i servizi postali.

Servizi ricreativi, culturali e per la cura della persona: comprendono i pacchetti vacanza, i servizi di alloggio, i ristoranti, bar e simili, le mense, la riparazione di apparecchi audiovisivi, fotografici e informatici, i servizi per l'abbigliamento, i servizi per l'igiene personale, i servizi ricreativi e culturali vari, i concorsi e le lotterie.

Servizi relativi ai trasporti: comprendono i trasporti aerei, marittimi, ferroviari, e stradali, i servizi di manutenzione e riparazione di mezzi di trasporto, le assicurazioni sui mezzi di trasporto.

Servizi vari: comprendono l'istruzione, i servizi medici, i servizi per l'assistenza, i servizi finanziari; professioni liberali; servizio funebre; assicurazioni sugli infortuni.

Variazione congiunturale: variazione rispetto al periodo precedente.

Variazione tendenziale: variazione rispetto allo stesso periodo dell'anno precedente.