



SISTEMA STATISTICO NAZIONALE
COMUNE DI FERRARA - SERVIZIO STATISTICA



LA NUOVA REALTA' DELLA FAMIGLIA A FERRARA

Le famiglie in cifre



Quaderni sulla famiglia – n. 9 anno 2007

Sistan

Sistema Statistico Nazionale



Quaderni sulla famiglia - n. 9

Notiziario di informazione
statistica a cura del

Servizio Statistica del
COMUNE DI FERRARA

Maggio 2007

Assessore alla Statistica:

Roberto Polastri

*Dirigente del
Servizio Statistica:*

Filippo Massari

*U.O. Produzione Ricerca
Informazione:*

Stefania Agostini
Caterina Malucelli
Michele Siviero

*U.O. Sistema Statistico
Nazionale:*

Micaela Pora
Claudia Roversi

Servizio Civile Volontario:

Elena Cavicchi
Paola Trevisani

Disegno di copertina tratto da:
www.cuoremaniaperte.org

LA NUOVA REALTA' DELLA FAMIGLIA A FERRARA

Le famiglie in cifre

SOMMARIO

INTRODUZIONE.....	5
LE FAMIGLIE A FERRARA.....	7
LE FAMIGLIE CON STRANIERI.....	23

LA NUOVA REALTA' DELLA FAMIGLIA A FERRARA

Le famiglie in cifre

INTRODUZIONE

Secondo il rapporto annuale dell'Istat, il modello italiano di famiglia è messo alle strette da cambiamenti rapidi e profondi; i nuclei familiari devono fare i conti non solo con la crisi della tradizione, ma anche con la sfiducia e l'insicurezza dovuta al perdurare di difficoltà nell'economia. Sono cambiate le esigenze delle nuove famiglie, che esprimono bisogni inediti, spesso non soddisfatti né dalle istituzioni né dalle imprese.

Sempre più piccola e sempre più vecchia: l'ultima fotografia della famiglia italiana viene da un'indagine conoscitiva messa a punto dalla Commissione Affari Sociali della Camera. Emerge una riduzione della dimensione media delle famiglie, alla quale si accompagna un aumento della percentuale dei componenti anziani.

Si impongono nuovi modelli familiari. Pur essendo ancora prevalente la famiglia tradizionale, sono in crescita altri modelli: single non vedovi, coppie conviventi o ricostruite, genitori soli. Ci si sposa più tardi o non ci si sposa affatto e aumentano i figli nati fuori dal matrimonio.

La trasformazione antropologica della famiglia non pare essere il prodotto di un fenomeno di decadimento o di disgregazione sociale, ma al contrario delinea l'emergere di nuovi legami e di nuove relazioni sociali che tengono insieme gli individui. Anche se statisticamente il matrimonio è ancora la condizione normale, i dati ci dicono che per molti il suo significato è del tutto cambiato, sono tante le normali diversità.

Il matrimonio ha sempre meno attrattiva fra i giovani. Aumenta fra le nubili e i celibi la voglia di convivere senza pronunciare il fatidico sì. In dieci anni la percentuale delle unioni libere è infatti raddoppiata; in un caso su due si tratta di coppie formate da celibi e nubili, a conferma della scelta e non del ripiego. E' questa la principale novità che riguarda la famiglia italiana, che l'avvicina al modello europeo.

La società italiana ha mostrato di essere più dinamica socialmente rispetto all'economia e, sebbene la famiglia tradizionale resti il modello prevalente, ci sono diversi tipi di famiglie da non poter trascurare: si tratta di single, di genitori soli non vedovi, di coppie di fatto, nel complesso a Ferrara 26.802 famiglie, che rappresentano il 43% del totale.

Fra le tendenze nella famiglia italiana, continuano ad aumentare i giovani che vivono con la famiglia di origine, fenomeno che esprime ancora un problema di tipo occupazionale, anche se tra questi giovani cresce sia la quota degli occupati (ma lavoro non stabile) sia degli studenti.

Economia in crisi e famiglia sotto pressione: l'endiade traspare anche dai dati dell'Istat, che fotografa così l'Italia di oggi, con meno famiglie tradizionali, più convivenze, single e genitori soli.

Il comune di Ferrara rientra in questo quadro generale: diminuiscono le coppie con figli, mentre crescono le coppie senza figli e, soprattutto, i single (da 27,5% a 35,2%), che però presentano caratteristiche diverse rispetto al passato, in cui erano quasi esclusivamente anziani soli.

Crescono le famiglie costituite da libere unioni, cioè unioni non sancite da un matrimonio, anche con la presenza di figli. Le unioni di fatto si configurano ormai come modello alternativo al matrimonio e non più ad esse precedente.

Gli ultimi anni hanno poi visto un forte aumento degli stranieri residenti e, di conseguenza, delle famiglie al cui interno c'è almeno un componente con cittadinanza non italiana, che presentano una distribuzione per tipologia familiare diversa rispetto alle famiglie di soli italiani e che quindi stanno influenzando la struttura delle famiglie ferraresi.

Vediamo, comunque, nel dettaglio quali sono stati i principali cambiamenti degli ultimi anni e come si presentano adesso le famiglie ferraresi.

LE FAMIGLIE A FERRARA

Da molti decenni il processo di semplificazione delle strutture familiari che ha caratterizzato il nostro comune, come del resto tutta l'Italia, ha comportato, insieme con un incremento graduale del numero di famiglie (passate, tra il 1997 e il 2006, da 56.300 a 62.234), anche una diminuzione della dimensione familiare media (il numero medio di componenti è passato, infatti, nello stesso arco di tempo da 2,34 a 2,21).

Continua ad aumentare il peso delle famiglie composte da uno o due componenti, che oggi rappresentano i due terzi delle famiglie (pari al 67,4%, erano il 58,6% nel 1997), mentre diminuiscono quelle di tre e più, che perdono circa nove punti percentuali, passando dal 41,4% al 32,6% del totale. Questa tendenza è legata soprattutto all'aumento delle famiglie unipersonali da un lato (da poco più di un quarto, 27,5% nel 1997, a più di un terzo, 35,2%) e alla contrazione delle famiglie di tre componenti (dal 25,5% al 20,8%) e di quelle di quattro componenti (dal 12,7% al 9,6%). Così, ben l'88,2% delle famiglie ferraresi oggi ha una composizione media che non supera i tre componenti, il 9,6% è composto di quattro persone e appena il 2,2% da cinque componenti o più.

Le strutture familiari risentono delle specificità socio demografiche e culturali proprie di un determinato territorio. Ferrara, caratterizzata da una struttura per età della popolazione particolarmente anziana, presenta un'alta quota di famiglie costituite da persone sole.

**Famiglie residenti nel comune di Ferrara al 31/12 per numero di componenti. Anni
1997-2006**

COMPONENTI	valori assoluti									
	ANNO									
	1997	1998	1999 (*)	2000	2001	2002	2003	2004	2005	2006
1	15.466	15.980	16.396	17.096	17.736	18.187	18.915	19.868	20.917	21.924
2	17.489	17.672	17.886	18.125	18.315	18.690	18.920	19.254	19.638	20.020
3	14.346	14.200	14.129	13.997	13.875	13.760	13.547	13.392	13.150	12.965
4	7.150	6.990	6.845	6.586	6.486	6.264	6.182	6.133	6.044	5.967
5	1.428	1.368	1.284	1.283	1.251	1.223	1.180	1.106	1.089	1.054
6 o più	421	407	374	359	350	323	320	319	309	304
TOTALE	56.300	56.617	56.914	57.446	58.013	58.447	59.064	60.072	61.147	62.234

COMPONENTI	valori percentuali									
	ANNO									
	1997	1998	1999 (*)	2000	2001	2002	2003	2004	2005	2006
1	27,5	28,2	28,8	29,8	30,6	31,1	32,0	33,1	34,2	35,2
2	31,1	31,2	31,4	31,6	31,6	32,0	32,0	32,1	32,1	32,2
3	25,5	25,1	24,8	24,4	23,9	23,5	22,9	22,3	21,5	20,8
4	12,7	12,3	12,0	11,5	11,2	10,7	10,5	10,2	9,9	9,6
5	2,5	2,4	2,3	2,2	2,2	2,1	2,0	1,8	1,8	1,7
6 o più	0,7	0,7	0,7	0,6	0,6	0,6	0,5	0,5	0,5	0,5
TOTALE	100,0	100,0	100,0	100,0	100,0	100,0	100,0	100,0	100,0	100,0

(*) al 29-10

Fra il 1998 e il 2006 rimane costante il peso delle coppie coniugate (senza altre persone), che rappresentano un quinto del totale delle famiglie, mentre in forte contrazione sono le coppie coniugate con figli, che, da un terzo delle famiglie, a distanza di pochi anni ne rappresentano solo un quarto.

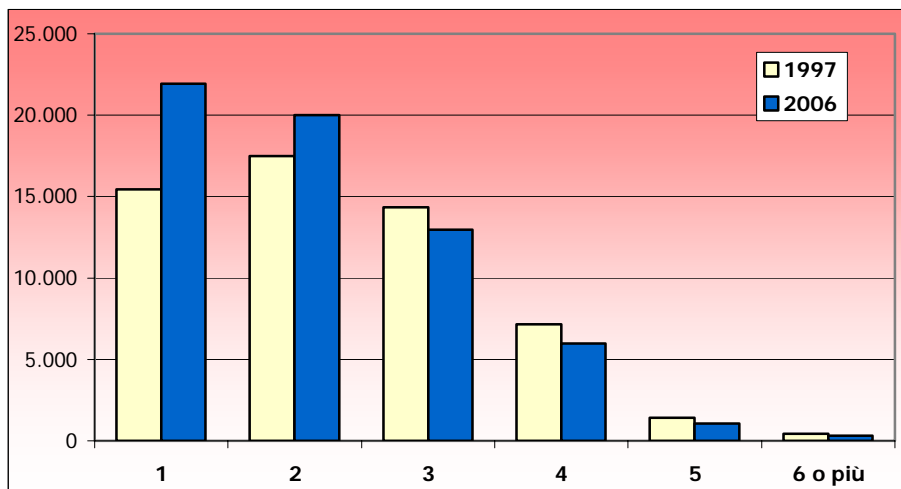
Le coppie conviventi (con o senza figli o altri) sono quasi raddoppiate (+80%) e il loro peso è salito dal 3,4% al 5,5%.

Fra le famiglie monogenitoriali, risultano in calo quelle con altri componenti, scese dal 2,4% all'1,8%.

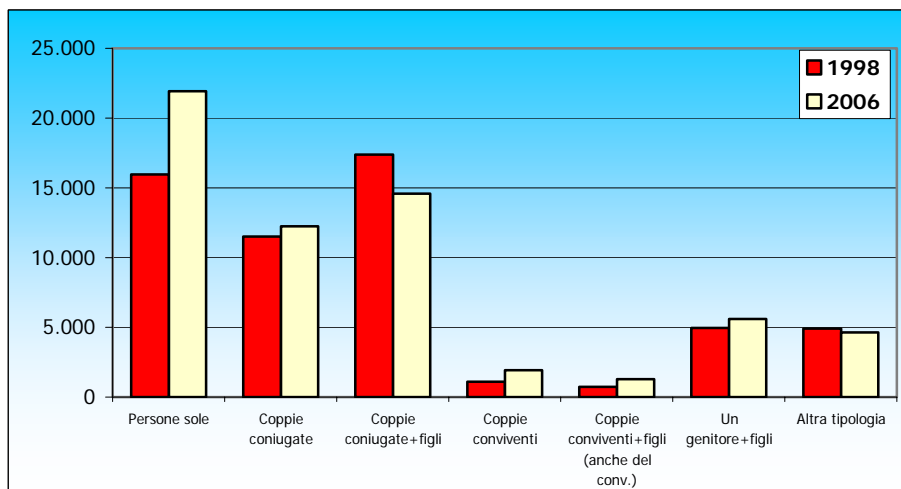
Per quanto riguarda la struttura dei nuclei familiari semplici (coppie, coppie con figli, un genitore con figli) si osserva la riduzione delle coppie con figli, il cui peso è passato negli ultimi otto anni dal 32,0% al 25,4%, e una crescita contenuta di tutte le altre tipologie (coppie senza figli dal 22,4% al 22,8%, genitori soli con figli dall'8,8% al 9,0%).

Le famiglie con due o più nuclei rappresentano una tipologia familiare minoritaria, al di sotto dell'1%.

Famiglie residenti al 31-12 per numero di componenti



Famiglie residenti al 31-12 per tipologia familiare



Famiglie residenti nel comune di Ferrara al 31/12 per tipologia familiare. Anni 1998-2006

TIPOLOGIA FAMILIARE	valori assoluti								
	ANNO								
	1998	1999 (*)	2000	2001	2002	2003	2004	2005	2006
Persone sole	15.980	16.396	17.096	17.736	18.187	18.915	19.868	21.059	21.924
Coppie coniugate	11.530	11.597	11.639	11.656	11.786	11.769	11.899	12.087	12.268
Coppie coniugate+figli	17.374	17.119	16.704	16.353	16.014	15.670	15.345	14.937	14.589
Coppie coniugate+figli+altri	1.466	1.396	1.352	1.322	1.245	1.215	1.119	1.067	999
Coppie coniugate+altri	600	591	605	616	574	585	589	599	581
Un genitore+figli	4.961	4.996	4.994	5.100	5.254	5.367	5.376	5.455	5.587
Un genitore+figli+altri	1.352	1.340	1.310	1.287	1.276	1.252	1.227	1.176	1.128
Coppie conviventi	1.118	1.158	1.300	1.429	1.536	1.609	1.778	1.856	1.946
Coppie conviventi+figli (anche del conv.)	729	772	859	932	985	1.050	1.085	1.170	1.269
Coppie conviventi+figli+altri	37	24	24	35	33	32	59	65	78
Coppie conviventi+altri	28	25	28	28	29	25	126	151	148
Intestatario + genitori (anche con altri)	407	396	408	418	418	415	409	420	431
Altra tipologia	1.035	1.104	1.127	1.101	1.110	1.160	1.192	1.247	1.286
TOTALE	56.617	56.914	57.446	58.013	58.447	59.064	60.072	61.289	62.234

TIPOLOGIA FAMILIARE	valori percentuali								
	ANNO								
	1998	1999 (*)	2000	2001	2002	2003	2004	2005	2006
Persone sole	28,2	28,8	29,8	30,6	31,1	32,0	33,1	34,4	35,2
Coppie coniugate	20,4	20,4	20,3	20,1	20,2	19,9	19,8	19,7	19,7
Coppie coniugate+figli	30,7	30,1	29,1	28,2	27,4	26,5	25,5	24,4	23,4
Coppie coniugate+figli+altri	2,6	2,5	2,4	2,3	2,1	2,1	1,9	1,7	1,6
Coppie coniugate+altri	1,1	1,0	1,1	1,1	1,0	1,0	1,0	1,0	0,9
Un genitore+figli	8,8	8,8	8,7	8,8	9,0	9,1	8,9	8,9	9,0
Un genitore+figli+altri	2,4	2,4	2,3	2,2	2,2	2,1	2,0	1,9	1,8
Coppie conviventi	2,0	2,0	2,3	2,5	2,6	2,7	3,0	3,0	3,1
Coppie conviventi+figli (anche del conv.)	1,3	1,4	1,5	1,6	1,7	1,8	1,8	1,9	2,0
Coppie conviventi+figli+altri	0,1	0,0	0,0	0,1	0,1	0,1	0,1	0,1	0,1
Coppie conviventi+altri	0,0	0,0	0,0	0,0	0,0	0,0	0,2	0,2	0,2
Intestatario + genitori (anche con altri)	0,7	0,7	0,7	0,7	0,7	0,7	0,7	0,7	0,7
Altra tipologia	1,8	1,9	2,0	1,9	1,9	2,0	2,0	2,0	2,1
TOTALE	100,0	100,0	100,0	100,0	100,0	100,0	100,0	100,0	100,0

(*) al 29-10

Famiglie residenti nel comune di Ferrara e in Italia al 31/12/2003 per tipologia familiare.

TIPOLOGIA FAMILIARE	ANNO 2003	
	Ferrara	Italia
Persone sole	32,0	25,8
Un nucleo senza altre persone:	60,0	67,6
coppie senza figli	22,6	19,7
coppie con figli	28,3	40,0
un solo genitore con figli	9,1	7,9
Altra tipologia	8,0	6,6
TOTALE	100,0	100,0

Un raffronto con le famiglie italiane è possibile per il 2003. Nel comune di Ferrara hanno un peso maggiore, rispetto al dato nazionale, tutte le tipologie familiari, soprattutto le famiglie unipersonali; fanno eccezione le coppie con figli, che si presentano con quasi dodici punti percentuali in meno (28,3% contro 40,0%), fenomeno certamente conseguente ai bassi livelli di fecondità che caratterizzano da molto tempo il nostro territorio.

Famiglie residenti nel comune di Ferrara al 31/12 per circoscrizione. Anni 1997-2006

CIRCOSCRIZIONE	valori assoluti									
	ANNO									
	1997	1998	1999 (*)	2000	2001	2002	2003	2004	2005	2006
Centro Cittadino	9.705	9.711	9.680	9.717	9.886	9.725	9.698	9.814	9.881	9.973
Giardino-Arianuova-Doro	8.684	8.677	8.652	8.631	8.620	8.567	8.586	8.567	8.571	8.673
Via Bologna (**)	10.914	10.956	11.317	11.438	11.170	11.530	11.621	11.765	12.026	12.245
Zona Est	8.730	8.872	9.067	9.288	9.510	9.766	9.986	10.316	10.730	10.950
Zona Nord	5.788	5.802	5.805	5.833	5.863	5.986	6.007	6.093	6.212	6.272
Zona Nord-Ovest	4.190	4.220	4.251	4.337	4.397	4.475	4.603	4.686	4.758	4.892
Zona Nord-Est	3.342	3.382	3.405	3.415	3.368	3.469	3.529	3.596	3.626	3.734
Zona Sud (**)	4.947	4.997	4.737	4.788	5.202	4.929	5.034	5.199	5.305	5.442
Non attribuita e senza fissa dimora (**)								36	38	53
TOTALE	56.300	56.617	56.914	57.447	58.016	58.447	59.064	60.072	61.147	62.234

CIRCOSCRIZIONE	valori percentuali									
	ANNO									
	1997	1998	1999 (*)	2000	2001	2002	2003	2004	2005	2006
Centro Cittadino	17,2	17,2	17,0	16,9	17,0	16,6	16,4	16,3	16,2	16,0
Giardino-Arianuova-Doro	15,4	15,3	15,2	15,0	14,9	14,7	14,5	14,3	14,0	13,9
Via Bologna (**)	19,4	19,4	19,9	19,9	19,3	19,7	19,7	19,6	19,7	19,7
Zona Est	15,5	15,7	15,9	16,2	16,4	16,7	16,9	17,2	17,5	17,6
Zona Nord	10,3	10,2	10,2	10,2	10,1	10,2	10,2	10,1	10,2	10,1
Zona Nord-Ovest	7,4	7,5	7,5	7,5	7,6	7,7	7,8	7,8	7,8	7,9
Zona Nord-Est	5,9	6,0	6,0	5,9	5,8	5,9	6,0	6,0	5,9	6,0
Zona Sud (**)	8,8	8,8	8,3	8,3	9,0	8,4	8,5	8,7	8,7	8,7
Non attribuita e senza fissa dimora (**)								0,1	0,1	0,1
TOTALE	100,0	100,0	100,0	100,0	100,0	100,0	100,0	100,0	100,0	100,0

(*) al 29-10

(**) nel 1999 la circoscrizione ha subito una modifica territoriale.

(***) fino al 2003 le persone senza fissa dimora sono conteggiate nella Circoscrizione Centro Cittadino

Fra il 1997 e il 2006 le famiglie ferraresi hanno registrato un forte incremento, passando da 56.300 a 62.234, ma l'aumento non è stato uniforme in tutto il territorio comunale; la crescita del numero delle famiglie è stata più consistente soprattutto nella Zona Est, area di forte espansione edilizia, mentre è risultata decisamente contenuta nei quartieri cittadini, che hanno visto un calo del peso percentuale delle famiglie rispetto all'intero territorio.

**Famiglie residenti nel comune di Ferrara al 31-12-2006 per
circonscrizione e numero di componenti**

CIRCOSCRIZIONE	valori assoluti						TOTALE
	COMPONENTI						
	1	2	3	4	5	6 o più	
Centro Cittadino	5.002	2.719	1.382	713	129	28	9.973
Giardino-Arianuova-Doro	3.690	2.694	1.490	663	106	30	8.673
Via Bologna	4.129	4.324	2.474	1.084	181	53	12.245
Zona Est	3.295	3.477	2.649	1.293	189	47	10.950
Zona Nord	1.934	2.144	1.445	596	116	37	6.272
Zona Nord Ovest	1.468	1.683	1.138	483	94	26	4.892
Zona Nord Est	861	1.233	1.042	478	92	28	3.734
Zona Sud	1.501	1.744	1.343	654	147	53	5.442
senza fissa dimora	44	2	2	3	0	2	53
TOTALE	21.924	20.020	12.965	5.967	1.054	304	62.234

CIRCOSCRIZIONE	valori percentuali						TOTALE
	COMPONENTI						
	1	2	3	4	5	6 o più	
Centro Cittadino	50,2	27,3	13,9	7,1	1,3	0,3	100
Giardino-Arianuova-Doro	42,5	31,1	17,2	7,6	1,2	0,3	100
Via Bologna	33,7	35,3	20,2	8,9	1,5	0,4	100
Zona Est	30,1	31,8	24,2	11,8	1,7	0,4	100
Zona Nord	30,8	34,2	23,0	9,5	1,8	0,6	100
Zona Nord Ovest	30,0	34,4	23,3	9,9	1,9	0,5	100
Zona Nord Est	23,1	33,0	27,9	12,8	2,5	0,7	100
Zona Sud	27,6	32,0	24,7	12,0	2,7	1,0	100
senza fissa dimora	83,0	3,8	3,8	5,7	0,0	3,8	100
TOTALE	35,2	32,2	20,8	9,6	1,7	0,5	100

Famiglie residenti nel comune di Ferrara al 31/12/2006 per tipologia familiare e circoscrizione

TIPOLOGIA FAMILIARE	valori assoluti									TOTALE
	CIRCOSCRIZIONE									
	Centr o Citta-	Giardi no Arian.	Via Bolo- gna	Zona Est	Zona Nord	Zona Nord Ovest	Zona Nord Est	Zona Sud	sfd	
Persone sole	5.002	3.690	4.129	3.295	1.934	1.468	861	1.501	44	21.924
Coppie coniugate	1.449	1.564	2.746	2.270	1.343	1.037	789	1.070	0	12.268
Coppie coniugate+figli	1.590	1.679	2.708	3.211	1.529	1.227	1.182	1.462	1	14.589
Coppie coniugate+figli+altri	79	69	183	178	113	97	118	161	1	999
Coppie coniugate+altri	46	60	111	107	68	66	50	73	0	581
Un genitore+figli	916	807	1.164	930	611	397	296	463	3	5.587
Un genitore+figli+altri	107	115	196	181	166	96	88	177	2	1.128
Coppie conviventi	295	197	359	336	178	225	140	216	0	1.946
Coppie conviventi+figli (anche del conv.)	134	117	257	205	139	128	104	185	0	1.269
Coppie conviventi+figli+altri	7	9	23	12	7	9	6	5	0	78
Coppie conviventi+altri	22	28	35	18	16	12	9	8	0	148
Intestatario + genitori (anche con altri)	59	59	81	73	51	43	30	35	0	431
Altra tipologia	267	279	253	134	117	87	61	86	2	1.286
TOTALE	9.973	8.673	12.245	10.950	6.272	4.892	3.734	5.442	53	62.234

TIPOLOGIA FAMILIARE	valori percentuali									TOTALE
	CIRCOSCRIZIONE									
	Centr o Citta-	Giardi no Arian.	Via Bolo- gna	Zona Est	Zona Nord	Zona Nord Ovest	Zona Nord Est	Zona Sud	sfd	
Persone sole	50,2	42,5	33,7	30,1	30,8	30,0	23,1	27,6	83,0	35,2
Coppie coniugate	14,5	18,0	22,4	20,7	21,4	21,2	21,1	19,7	0,0	19,7
Coppie coniugate+figli	15,9	19,4	22,1	29,3	24,4	25,1	31,7	26,9	1,9	23,4
Coppie coniugate+figli+altri	0,8	0,8	1,5	1,6	1,8	2,0	3,2	3,0	1,9	1,6
Coppie coniugate+altri	0,5	0,7	0,9	1,0	1,1	1,3	1,3	1,3	0,0	0,9
Un genitore+figli	9,2	9,3	9,5	8,5	9,7	8,1	7,9	8,5	5,7	9,0
Un genitore+figli+altri	1,1	1,3	1,6	1,7	2,6	2,0	2,4	3,3	3,8	1,8
Coppie conviventi	3,0	2,3	2,9	3,1	2,8	4,6	3,7	4,0	0,0	3,1
Coppie conviventi+figli (anche del conv.)	1,3	1,3	2,1	1,9	2,2	2,6	2,8	3,4	0,0	2,0
Coppie conviventi+figli+altri	0,1	0,1	0,2	0,1	0,1	0,2	0,2	0,1	0,0	0,1
Coppie conviventi+altri	0,2	0,3	0,3	0,2	0,3	0,2	0,2	0,1	0,0	0,2
Intestatario + genitori (anche con altri)	0,6	0,7	0,7	0,7	0,8	0,9	0,8	0,6	0,0	0,7
Altra tipologia	2,7	3,2	2,1	1,2	1,9	1,8	1,6	1,6	3,8	2,1
TOTALE	100	100	100	100	100	100	100	100	100	100

Famiglie residenti nel comune di Ferrara al 31/12/2006 per tipologia familiare e numero di componenti

TIPOLOGIA FAMILIARE	valori assoluti						TOTALE
	COMPONENTI						
	1	2	3	4	5	6 o più	
Persone sole	21.924	-	-	-	-	-	21.924
Coppie coniugate	-	12.268	-	-	-	-	12.268
Coppie coniugate+figli	-	-	9.587	4.400	509	93	14.589
Coppie coniugate+figli+altri	-	-	-	545	312	142	999
Coppie coniugate+altri	-	-	495	71	9	6	581
Un genitore+figli	-	4.459	992	127	7	2	5.587
Un genitore+figli+altri	-	-	588	378	130	32	1.128
Coppie conviventi	-	1.946	-	-	-	-	1.946
Coppie conviventi+figli (anche del conv.)	-	-	933	301	33	2	1.269
Coppie conviventi+figli+altri	-	-	-	41	23	14	78
Coppie conviventi+altri	-	-	101	32	9	6	148
Intestatario + genitori (anche con altri)	-	297	104	21	8	1	431
Altra tipologia	-	1.050	165	51	14	6	1.286
TOTALE	21.924	20.020	12.965	5.967	1.054	304	62.234

TIPOLOGIA FAMILIARE	valori percentuali						TOTALE
	COMPONENTI						
	1	2	3	4	5	6 o più	
Persone sole	35,2	-	-	-	-	-	35,2
Coppie coniugate	-	19,7	-	-	-	-	19,7
Coppie coniugate+figli	-	-	15,4	7,1	0,8	0,1	23,4
Coppie coniugate+figli+altri	-	-	-	0,9	0,5	0,2	1,6
Coppie coniugate+altri	-	-	0,8	0,1	0,0	0,0	0,9
Un genitore+figli	-	7,2	1,6	0,2	0,0	0,0	9,0
Un genitore+figli+altri	-	-	0,9	0,6	0,2	0,1	1,8
Coppie conviventi	-	3,1	-	-	-	-	3,1
Coppie conviventi+figli (anche del conv.)	-	-	1,5	0,5	0,1	0,0	2,0
Coppie conviventi+figli+altri	-	-	-	0,1	0,0	0,0	0,1
Coppie conviventi+altri	-	-	0,2	0,1	0,0	0,0	0,2
Intestatario + genitori (anche con altri)	-	0,5	0,2	0,0	0,0	0,0	0,7
Altra tipologia	-	1,7	0,3	0,1	0,0	0,0	2,1
TOTALE	35,2	32,2	20,8	9,6	1,7	0,5	100

Le famiglie composte da una sola persona ammontano a 21.924, pari a 35,2% delle famiglie e al 16,5% della popolazione. Le donne che vivono da sole sono più dei single uomini (il 19,6% contro il 12,8%).

La condizione di persona sola riguarda in misura differenziata uomini e donne, nelle varie fasce di età. Se si esclude la fascia di età più giovane, dove, comunque, il fenomeno è di modesta entità, fino ai 44 anni sono gli

uomini a manifestare una propensione maggiore a vivere da soli (il 18,1% contro il 15,3%), mentre nelle età successive la proporzione di donne sole aumenta fino a diventare nettamente superiore a quella degli uomini nelle età anziane (nella classe di età 65 anni e più, gli uomini soli sono il 14,9%, mentre le donne sole sono il 37,5%). Ciò fa sì che sul totale degli uomini single il 45,6% ha meno di 45 anni, il 28,4% ha tra 45 e 64 anni e il 26,0% ha 65 anni e più. La struttura per età della donna single è completamente diversa: il 22,7% ha meno di 45 anni, il 20,0% ha tra 45 e 64 anni e il 57,2% ha più di 64 anni.

Famiglie residenti nel comune di Ferrara al 31/12/2006 per numero di componenti e sesso ed età dell'intestatario

SESSO ED ETA'	COMPONENTI						TOTALE
	1	2	3	4	5	6 o più	
Maschi							
15-24	231	42	22	5	4	0	304
25-34	1.523	961	555	194	22	16	3.271
35-44	1.896	1.361	2.020	1.340	226	44	6.887
45-54	1.285	1.243	2.739	1.713	269	73	7.322
55-64	985	2.796	2.647	1.021	168	53	7.670
65-74	895	4.104	1.698	466	94	36	7.293
75 e più	1.181	3.558	691	151	54	34	5.669
TOTALE	7.996	14.065	10.372	4.890	837	256	38.416
Femmine							
15-24	245	79	17	5	2	3	351
25-34	1.369	637	314	116	22	4	2.462
35-44	1.553	1.107	796	372	44	13	3.885
45-54	1.368	1.083	543	207	26	7	3.234
55-64	1.424	947	315	99	24	10	2.819
65-74	2.495	957	266	86	35	1	3.840
75 e più	5.474	1.145	342	192	64	10	7.227
TOTALE	13.928	5.955	2.593	1.077	217	48	23.818
Totale							
15-24	476	121	39	10	6	3	655
25-34	2.892	1.598	869	310	44	20	5.733
35-44	3.449	2.468	2.816	1.712	270	57	10.772
45-54	2.653	2.326	3.282	1.920	295	80	10.556
55-64	2.409	3.743	2.962	1.120	192	63	10.489
65-74	3.390	5.061	1.964	552	129	37	11.133
75 e più	6.655	4.703	1.033	343	118	44	12.896
TOTALE	21.924	20.020	12.965	5.967	1.054	304	62.234

Vivere da soli nelle varie età riguarda differenti quote di uomini e donne, principalmente per effetto della più elevata speranza di vita femminile e alla età al matrimonio più bassa rispetto a quella maschile. Le donne che vivono sole sono vedove nel 50,6% dei casi, separate o divorziate nel 15,0%, nubili nel 34,4%. Gli uomini soli sono nel 53,5% celibi, nel 29,8% separati o divorziati e nel 16,7% vedovi.

**Famiglie residenti nel comune di Ferrara al 31-12-2006 per
età, sesso e stato civile**

ETA'	Stato civile dell'intestatario				Totale
	celibe	coniug.	ved.	divorz.	
<u>Maschi</u>					
0-14	6	0	0	0	6
15-19	13	0	0	0	13
20-24	272	13	0	0	285
25-29	785	184	0	1	970
30-34	1.426	867	0	8	2.301
35-39	1.281	1.784	2	71	3.138
40-44	903	2.668	10	168	3.749
45-49	535	3.029	23	191	3.778
50-54	335	2.977	41	191	3.544
55-59	260	3.463	99	184	4.006
60-64	194	3.225	130	115	3.664
65-69	175	3.384	240	76	3.875
70-74	143	2.936	288	51	3.418
75-79	112	2.167	374	24	2.677
80-84	64	1.359	446	10	1.879
85-89	27	529	268	8	832
90-94	4	106	121	1	232
95 e più	1	13	35	0	49
Totale	6.536	28.704	2.077	1.099	38.416
<u>Femmine</u>					
0-14	11	0	0	0	11
15-19	21	3	0	0	24
20-24	289	26	1	0	316
25-29	697	164	1	2	864
30-34	1.086	467	6	39	1.598
35-39	1.043	743	17	141	1.944
40-44	782	846	41	272	1.941
45-49	635	731	105	298	1.769
50-54	453	529	166	317	1.465
55-59	363	478	371	281	1.493
60-64	242	311	594	179	1.326
65-69	243	230	1.069	171	1.713
70-74	244	123	1.644	116	2.127
75-79	229	66	2.125	69	2.489
80-84	230	42	2.268	43	2.583
85-89	122	13	1.272	12	1.419
90-94	47	6	546	7	606
95 e più	9	0	121	0	130
Totale	6.746	4.778	10.347	1.947	23.818

**Famiglie residenti nel comune di Ferrara al 31-12-2006 per
età, sesso e stato civile**

ETA'	Stato civile dell'intestatario				Totale
	celibe	coniug.	ved.	divorz.	
Totale					
0-14	17	0	0	0	17
15-19	34	3	0	0	37
20-24	561	39	1	0	601
25-29	1.482	348	1	3	1.834
30-34	2.512	1.334	6	47	3.899
35-39	2.324	2.527	19	212	5.082
40-44	1.685	3.514	51	440	5.690
45-49	1.170	3.760	128	489	5.547
50-54	788	3.506	207	508	5.009
55-59	623	3.941	470	465	5.499
60-64	436	3.536	724	294	4.990
65-69	418	3.614	1.309	247	5.588
70-74	387	3.059	1.932	167	5.545
75-79	341	2.233	2.499	93	5.166
80-84	294	1.401	2.714	53	4.462
85-89	149	542	1.540	20	2.251
90-94	51	112	667	8	838
95 e più	10	13	156	0	179
Totale	13.282	33.482	12.424	3.046	62.234

La proporzione di separati e/o divorziati tra gli uomini soli si mantiene costantemente superiore a quella delle donne sole a tutte le età, anche perché, in seguito a separazione o divorzio, le donne si ritrovano a vivere più frequentemente con figli in un nucleo monogenitore.

Tra i "nuclei" familiari (cioè coppie o nuclei monogenitore) le coppie con figli rappresentano la quota più rilevante, nonostante il loro numero continui a diminuire. Il calo della fecondità, oltre a produrre una diminuzione delle coppie con figli, favorisce anche un costante aumento delle coppie con un solo figlio e la diminuzione delle coppie con tre o più figli. Per effetto della prolungata permanenza nella famiglia di origine, aumentano le coppie i cui figli più piccoli hanno un'età superiore ai 24 anni. Nello stesso periodo, è diminuito il peso delle coppie più giovani (età della donna fra 15 e 34 anni).

Le coppie senza figli rappresentano il 22,8% del totale dei nuclei familiari e il loro peso sul complesso dei nuclei è aumentato.

Il miglioramento dei livelli di sopravvivenza nelle età anziane fa sì che le persone che vivono in coppia condividano una parte sempre più lunga della vita; infatti, fra gli anziani di 75 anni o più, ben il 32,1% vive ancora in coppia.

**Famiglie unipersonali residenti nel comune di Ferrara al 31-12-2006
per età, sesso e stato civile**

ETA'	valori assoluti										
	Maschi					Femmine					Totale
	celibe	coniug.	ved.	divorz.	Totale	nubile	coniug.	ved.	divorz.	Totale	
0-24	231	0	0	0	231	239	6	0	0	245	476
25-29	530	22	0	0	552	496	45	0	1	542	1.094
30-34	874	92	0	5	971	715	93	4	15	827	1.798
35-39	777	175	0	34	986	671	107	2	45	825	1.811
40-44	540	253	2	115	910	505	113	9	101	728	1.638
45-49	333	249	1	125	708	452	143	29	105	729	1.437
50-54	243	201	9	124	577	328	145	51	115	639	1.216
55-59	201	201	28	120	550	292	143	140	152	727	1.277
60-64	152	150	53	80	435	186	106	298	107	697	1.132
65-69	139	144	132	63	478	190	106	648	112	1.056	1.534
70-74	112	86	180	39	417	196	54	1.099	90	1.439	1.856
75-79	83	45	262	16	406	195	35	1.585	62	1.877	2.283
80-84	46	16	340	8	410	183	32	1.737	35	1.987	2.397
85-89	18	10	203	6	237	101	9	977	9	1.096	1.333
90-94	1	2	95	1	99	35	5	383	4	427	526
95 e più	0	1	28	0	29	8	0	79	0	87	116
TOTALE	4.280	1.647	1.333	736	7.996	4.792	1.142	7.041	953	13.928	21.924

ETA'	valori percentuali										
	Maschi					Femmine					Totale
	celibe	coniug.	ved.	divorz.	Totale	nubile	coniug.	ved.	divorz.	Totale	
0-24	100,0	0,0	0,0	0,0	100	97,6	2,4	0,0	0,0	100	2,2
25-29	96,0	4,0	0,0	0,0	100	91,5	8,3	0,0	0,2	100	5,0
30-34	90,0	9,5	0,0	0,5	100	86,5	11,2	0,5	1,8	100	8,2
35-39	78,8	17,7	0,0	3,4	100	81,3	13,0	0,2	5,5	100	8,3
40-44	59,3	27,8	0,2	12,6	100	69,4	15,5	1,2	13,9	100	7,5
45-49	47,0	35,2	0,1	17,7	100	62,0	19,6	4,0	14,4	100	6,6
50-54	42,1	34,8	1,6	21,5	100	51,3	22,7	8,0	18,0	100	5,5
55-59	36,5	36,5	5,1	21,8	100	40,2	19,7	19,3	20,9	100	5,8
60-64	34,9	34,5	12,2	18,4	100	26,7	15,2	42,8	15,4	100	5,2
65-69	29,1	30,1	27,6	13,2	100	18,0	10,0	61,4	10,6	100	7,0
70-74	26,9	20,6	43,2	9,4	100	13,6	3,8	76,4	6,3	100	8,5
75-79	20,4	11,1	64,5	3,9	100	10,4	1,9	84,4	3,3	100	10,4
80-84	11,2	3,9	82,9	2,0	100	9,2	1,6	87,4	1,8	100	10,9
85-89	7,6	4,2	85,7	2,5	100	9,2	0,8	89,1	0,8	100	6,1
90-94	1,0	2,0	96,0	1,0	100	8,2	1,2	89,7	0,9	100	2,4
95 e più	0,0	3,4	96,6	0,0	100	9,2	0,0	90,8	0,0	100	0,5
TOTALE	53,5	20,6	16,7	9,2	100	34,4	8,2	50,6	6,8	100	100

**Coppie residenti nel comune di Ferrara al 31-12-2006
per età**

		valori assoluti							
		ETA' F						TOTALE	
ETA' M		15-24	25-34	35-44	45-54	55-64	65-74	75 e più	
15-24		20	15	1	0	0	0	0	36
25-34		84	898	111	7	1	0	0	1.101
35-44		4	504	963	99	1	1	0	1.572
45-54		0	28	365	831	73	4	0	1.301
55-64		1	5	28	591	2.003	127	4	2.759
65-74		0	1	4	37	1.219	2.658	124	4.043
75 e più		0	0	4	6	41	1.267	2.084	3.402
TOTALE		109	1.451	1.476	1.571	3.338	4.057	2.212	14.214

		valori percentuali							
		ETA' F						TOTALE	
ETA' M		15-24	25-34	35-44	45-54	55-64	65-74	75 e più	
15-24		0,1	0,1	0,0	0,0	0,0	0,0	0,0	0,3
25-34		0,6	6,3	0,8	0,0	0,0	0,0	0,0	7,7
35-44		0,0	3,5	6,8	0,7	0,0	0,0	0,0	11,1
45-54		0,0	0,2	2,6	5,8	0,5	0,0	0,0	9,2
55-64		0,0	0,0	0,2	4,2	14,1	0,9	0,0	19,4
65-74		0,0	0,0	0,0	0,3	8,6	18,7	0,9	28,4
75 e più		0,0	0,0	0,0	0,0	0,3	8,9	14,7	23,9
TOTALE		0,8	10,2	10,4	11,1	23,5	28,5	15,6	100,0

Dall'analisi della distribuzione percentuale delle coppie senza figli per età della donna si osserva una diminuzione negli ultimi anni della quota di coppie giovani senza figli e un loro considerevole aumento tra 25 e 34 anni: in questa classe di età le donne in coppia senza figli rappresentano attualmente il 10,2% delle coppie. Anche nella classe di età successiva aumentano le donne in coppia senza figli, che raggiungono il 10,4% alla fine del 2006.

All'interno dell'aggregato di coppie senza figli sarebbe interessante distinguere i cosiddetti "nidi vuoti", cioè nuclei in cui i figli non sono più presenti perché hanno ormai lasciato la famiglia d'origine, dalle coppie che non hanno avuto figli, in particolare tra le coppie in cui la donna ha almeno 45 anni, età a partire dalla quale la probabilità di avere un figlio è ormai molto bassa. Purtroppo gli archivi anagrafici non consentono un tale dettaglio di analisi, possibile solo effettuando un'indagine campionaria ad hoc.

I nuclei monogenitore ammontano a 5.587 e rappresentano il 9% del

complesso delle famiglie.

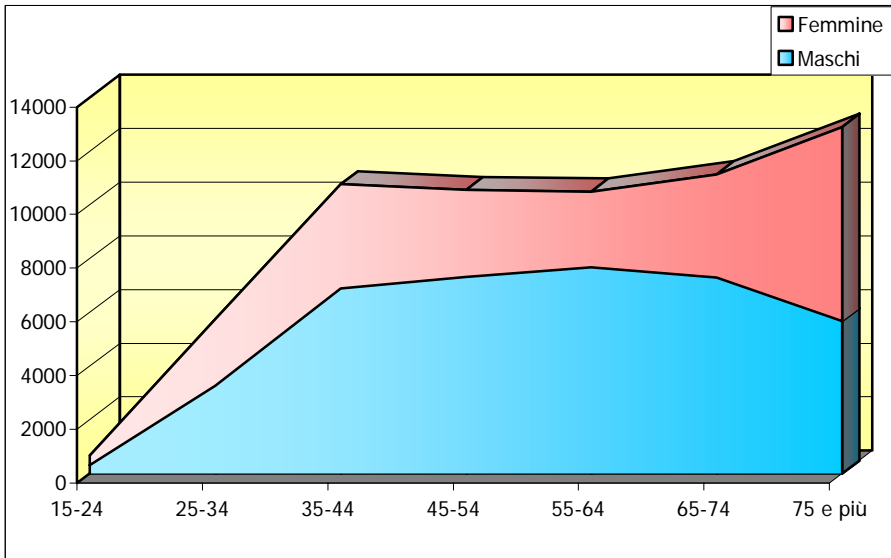
La maggior parte dei genitori soli è rappresentata da persone con almeno 55 anni (56,3%) e, soprattutto, da madri sole (84,8%); tale peculiarità, stabile negli anni, è legata sia alla più alta incidenza della vedovanza tra le donne, sia a situazioni conseguenti a separazioni o divorzi. Il peso dei vedovi e delle vedove è andato riducendosi nel tempo, mentre è aumentata la quota di separati e divorziati.

Nell'80% delle famiglie monogenitore vive un solo figlio, nettamente più elevato rispetto al 66% fra le coppie con figli.

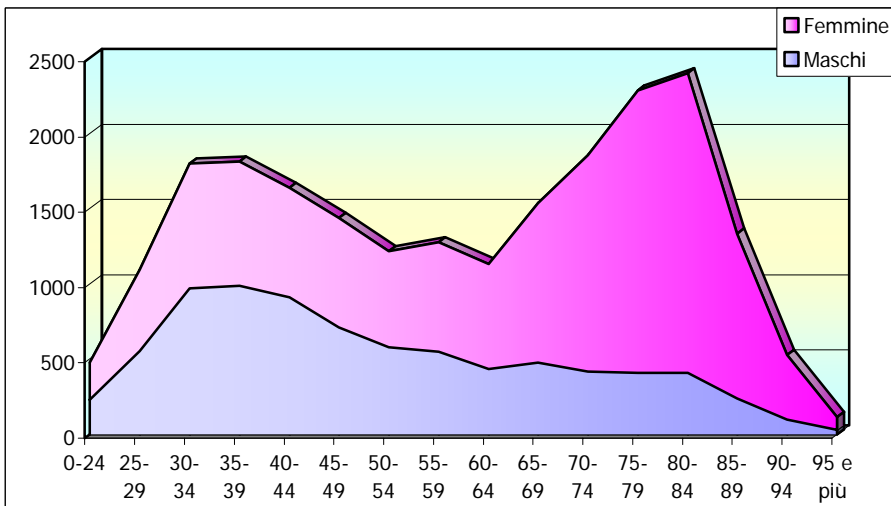
Meritano un discorso a sé i nuclei monogenitore in cui è presente almeno un figlio minore, che rappresentano ben il 30%, a dimostrazione del fatto che non è più prevalente il peso dei genitori che restano soli per effetto della vedovanza, ma quello delle coppie con figli che si separano o divorziano.

Famiglie monogenitoriali residenti nel comune di Ferrara al 31-12-2006 per età, sesso e stato civile dell'intestatario					
SESSO ED ETA'	Stato civile				TOTALE
	celibi/nubili	coniugati/e	vedovi/e	divorziati/e	
Maschi					
15-24	3	1	0	0	4
25-34	8	10	0	0	18
35-44	10	43	8	10	71
45-54	8	92	40	28	168
55-64	3	70	105	33	211
65-74	2	39	142	3	186
75 e più	1	10	179	2	192
TOTALE	35	265	474	76	850
Femmine					
15-24	11	5	0	0	16
25-34	134	100	3	14	251
35-44	258	483	38	186	965
45-54	110	416	142	280	948
55-64	41	182	392	141	756
65-74	41	58	697	58	854
75 e più	17	10	909	11	947
TOTALE	612	1.254	2.181	690	4.737
Totale					
15-24	14	6	0	0	20
25-34	142	110	3	14	269
35-44	268	526	46	196	1.036
45-54	118	508	182	308	1.116
55-64	44	252	497	174	967
65-74	43	97	839	61	1.040
75 e più	18	20	1.088	13	1.139
TOTALE	647	1.519	2.655	766	5.587

Famiglie residenti al 31-12-2006 per sesso ed età dell'intestatario



Famiglie unipersonali residenti al 31-12-2006 per sesso ed età dell'intestatario



Famiglie con minori residenti nel comune di Ferrara al 31/12/2006 per tipologia familiare e numero di componenti

TIPOLOGIA FAMILIARE	COMPONENTI						TOTALE
	1	2	3	4	5	6 o più	
Persone sole	18	0	0	0	0	0	18
Coppie coniugate	0	1	0	0	0	0	1
Coppie coniugate+figli	0	0	3.701	2.988	422	83	7.194
Coppie coniugate+figli+altri	0	0	0	206	184	121	511
Coppie coniugate+altri	0	0	36	19	6	3	64
Un genitore+figli	0	1.121	463	91	6	2	1.683
Un genitore+figli+altri	0	0	166	165	91	22	444
Coppie conviventi+figli (anche del conv.)	0	0	767	278	33	2	1.080
Coppie conviventi+figli+altri	0	0	0	32	22	12	66
Coppie conviventi+altri	0	0	18	21	4	6	49
Intestatario + genitori (anche con altri)	0	0	2	2	2	1	7
Altra tipologia	0	26	34	19	8	4	91
TOTALE	18	1.148	5.187	3.821	778	256	11.208

Famiglie residenti nel comune di Ferrara al 31-12-2006 per circoscrizione

CIRCOSCRIZIONE	TOTALE	FAMIGLIE:				
	FAMIGLIE	Unipersonali	Con minori	Di anziani	Con stranieri	Di stranieri
Centro Cittadino	9.973	5.002	1.381	2.671	851	696
Giardino-Arianuova-Doro	8.673	3.690	1.221	2.871	745	634
Via Bologna	12.245	4.129	2.105	3.444	637	488
Zona Est	10.950	3.295	2.414	2.463	386	266
Zona Nord	6.272	1.934	1.177	1.860	266	193
Zona Nord Ovest	4.892	1.468	910	1.204	191	118
Zona Nord Est	3.734	861	815	864	100	66
Zona Sud	5.442	1.501	1.164	1.280	172	110
senza fissa dimora	53	44	21		8	7
TOTALE	62.234	21.924	11.208	16.657	3.356	2.578

LE FAMIGLIE CON STRANIERI

Parliamo, infine, di una componente che sta sempre più modificando la realtà demografica e sociale della popolazione e delle famiglie ferraresi: la componente straniera. Nell'ultimo decennio la presenza straniera a Ferrara è stata interessata, oltre che dall'intensificarsi dei flussi migratori, dalla crescente presenza di famiglie straniere. Questo processo di stabilizzazione appare legato a progetti migratori di medio-lungo periodo.

Le famiglie con almeno un componente straniero sono quintuplicate, sia per effetto dell'arrivo a Ferrara di familiari dal Paese d'origine, sia per la costituzione di nuovi nuclei.

Dieci anni fa gli stranieri residenti a Ferrara erano 1.067, le famiglie con stranieri 734 e le famiglie di stranieri appena 476. Un terzo degli stranieri erano asiatici, un quarto provenivano da Paesi dell'Unione Europea, il 12,4% dall'Africa settentrionale e solo il 10,0% dagli Altri Paesi Europei; la presenza di famiglie con un nucleo, con o senza altre persone, era abbastanza consistente, complessivamente il 36% delle famiglie con almeno un componente straniero, proprio per la prevalenza di gruppi etnici, come gli asiatici, che mantengono le loro strutture familiari anche nei paesi di immigrazione o ne creano di nuove.

Famiglie residenti nel comune di Ferrara al 31-12-2006 per numero di componenti

NUMERO DI COMPONENTI	TOTALE FAMIGLIE	Famiglie con componenti sia stranieri che italiani				Totale	Famiglie composte di soli stranieri	Totale famiglie con almeno un componente straniero	di cui: con almeno un minore
		n. di stranieri							
		1	2	3	4 o più				
1	21.924	0	0	0	0	0	1.492	1.492	7
2	20.020	350	0	0	0	350	455	805	106
3	12.965	191	38	0	0	229	273	502	328
4	5.967	97	24	15	0	136	225	361	298
5	1.054	23	6	5	3	37	87	124	108
6 o più	304	15	5	2	4	26	46	72	69
TOTALE	62.234	676	73	22	7	778	2.578	3.356	916

A partire dal 2002, a seguito dei provvedimenti che hanno consentito la regolarizzazione di molti stranieri, l'immigrazione straniera ha subito un'accelerazione, in particolare dai Paesi dell'Est europeo e dal Nordafrica, ma si è trattato inizialmente soprattutto di singoli alla ricerca di un lavoro, che solo in seguito si sono ricongiunti con la loro famiglia o ne hanno creata una nuova. Attualmente, dei quasi seimila stranieri residenti, circa la metà (48%) viene dai Paesi Europei non appartenenti all'UE25, il 12% dall'Africa settentrionale e il 17% da Paesi asiatici; hanno ricominciato ad aumentare le famiglie con almeno un componente straniero costituite da un nucleo (coppie con o senza figli o nucleo monogenitore), a conferma della progressiva stabilizzazione della presenza straniera nel nostro comune.

Nell'ultima parte di questo studio abbiamo voluto mettere in luce la peculiarità delle forme di vita familiare dei cittadini stranieri residenti a Ferrara. In quali famiglie vivono i cittadini stranieri? Quali sono le differenze più significative tra famiglie italiane e famiglie straniere? Quanto sono diverse le famiglie composte solo da stranieri da quelle miste italiani-stranieri?

L'esame della distribuzione della popolazione straniera residente per ruolo in famiglia mette in luce la prima particolarità: tra cittadini stranieri si rileva infatti una significativa presenza di modelli familiari non centrati esclusivamente sulle relazioni di parentela che danno luogo ad un nucleo. Le famiglie con almeno un componente straniero sono cioè caratterizzate da quote significativamente più elevate, rispetto al totale, di persone non legate da vincoli di parentela o affettivi che vivono nello stesso alloggio e famiglie senza nucleo, per esempio fratelli e sorelle o altri parenti che vivono insieme, e di famiglie con un nucleo e altre persone.

Famiglie con almeno un componente con cittadinanza straniera residenti nel comune di Ferrara al 31-12-2006 per circoscrizione e numero di componenti

CIRCOSCRIZIONE	COMPONENTI						TOTALE
	1	2	3	4	5	6 o più	
Centro Cittadino	473	209	91	54	16	8	851
Giardino-Arianuova-Doro	350	195	102	71	17	10	745
Via Bologna	230	157	108	85	40	17	637
Zona Est	163	76	63	61	17	6	386
Zona Nord	83	59	45	47	18	14	266
Zona Nord Ovest	68	52	43	11	6	11	191
Zona Nord Est	44	23	19	10	1	3	100
Zona Sud	74	33	31	22	9	3	172
senza fissa dimora	7	1	0	0	0	0	8
TOTALE	1.492	805	502	361	124	72	3.356

Famiglie con almeno un componente con cittadinanza straniera residenti nel comune di Ferrara al 31/12/2006 per tipologia familiare e circoscrizione

TIPOLOGIA FAMILIARE	CIRCOSCRIZIONE									TOTALE
	Centro Citta- dino	Giardino Arian- Doro	Via Bolo- gna	Zona Est	Zona Nord	Zona Nord Ovest	Zona Nord Est	Zona Sud	sfd	
Persone sole	473	350	230	163	83	68	44	74	7	1.492
Coppie coniugate	60	39	50	26	19	21	6	11	0	232
Coppie coniugate+figli	61	68	90	63	61	26	13	32	0	414
Coppie coniugate+figli+altri	13	13	24	14	19	5	2	7	0	97
Coppie coniugate+altri	7	14	8	12	2	5	4	9	0	61
Un genitore+figli	31	24	32	19	13	8	2	6	1	136
Un genitore+figli+altri	6	12	16	16	12	10	1	4	0	77
Coppie conviventi	52	52	35	18	19	15	8	12	0	211
Coppie conviventi+figli (anche del conv.)	22	32	39	10	8	8	6	6	0	131
Coppie conviventi+figli+altri	4	6	15	6	4	3	1	3	0	42
Coppie conviventi+altri	18	22	24	9	9	7	3	1	0	93
Intestataro + genitori (anche con altri)	2	1	7	2	1	2	1	0	0	16
Altra tipologia	102	112	67	28	16	13	9	7	0	354
TOTALE	851	745	637	386	266	191	100	172	8	3.356

**Famiglie con almeno un componente straniero residenti nel
comune di Ferrara al 31/12/2006 per numero di componenti e
sesso ed età dell'intestatario**

SESSO / ETA'	COMPONENTI						TOTALE
	1	2	3	4	5	6 o più	
Maschi							
15-24	74	22	11	2	4	0	113
25-34	266	161	124	54	12	15	632
35-44	151	128	90	118	46	22	555
45-54	51	81	58	61	26	14	291
55-64	14	39	23	23	9	6	114
65-74	3	24	10	8	1	4	50
75 e più	0	9	2	3	0	3	17
TOTALE	559	464	318	269	98	64	1.772
Femmine							
15-24	51	30	6	3	1	1	92
25-34	225	96	59	26	9	3	418
35-44	179	97	54	40	7	3	380
45-54	294	78	36	16	6	1	431
55-64	169	14	13	2	1	0	199
65-74	13	3	5	1	0	0	22
75 e più	2	23	11	4	2	0	42
TOTALE	933	341	184	92	26	8	1.584
Totale							
15-24	125	52	17	5	5	1	205
25-34	491	257	183	80	21	18	1.050
35-44	330	225	144	158	53	25	935
45-54	345	159	94	77	32	15	722
55-64	183	53	36	25	10	6	313
65-74	16	27	15	9	1	4	72
75 e più	2	32	13	7	2	3	59
TOTALE	1.492	805	502	361	124	72	3.356

La quota di cittadini stranieri che vivono soli, o con persone che non sono né partner né figli, è significativamente superiore a quella dei cittadini italiani nella stessa condizione. Infatti, le famiglie unipersonali rappresentano rispettivamente il 57,9%, il 44,5% e il 35,2% delle famiglie di stranieri, di quelle con almeno uno straniero e del totale delle famiglie, e le famiglie con "Altra tipologia" rispettivamente il 9,9%, il 10,5% e il 2,1%.

D'altra parte, emerge chiaramente il processo di stabilizzazione della presenza straniera, con una crescita di famiglie e di nuclei rispetto a una presenza iniziale costituita essenzialmente da lavoratori singoli. Negli ultimi anni è diminuito il peso percentuale delle famiglie senza nucleo e contemporaneamente sono aumentate in misura rilevante le famiglie costituite da una coppia, con o senza figli, o da un nucleo monogenitore; del resto, la famiglia mononucleare rappresenta il tipo di famiglia più diffuso anche nel complesso della popolazione (57,3% per il complesso delle famiglie, 33,5% per le famiglie con stranieri).

Famiglie con almeno un componente con cittadinanza straniera residenti nel comune di Ferrara al 31/12/1996 per tipologia familiare e numero di componenti

TIPOLOGIA FAMILIARE	valori assoluti													
	Famiglie con stranieri						Famiglie di stranieri							
	COMPONENTI						COMPONENTI							
	1	2	3	4	5	6 +	Totale	1	2	3	4	5	6 +	Totale
Persone sole	271	-	-	-	-	-	271	271	-	-	-	-	-	271
Coppie coniugate	-	56	-	-	-	-	56	-	20	-	-	-	-	20
Coppie coniugate+figli	-	-	60	38	7	-	105	-	-	26	20	4	-	50
Coppie coniugate+figli+altri	-	-	-	9	9	15	33	-	-	-	1	3	3	7
Coppie coniugate+altri	-	-	18	3	-	3	24	-	-	-	1	-	-	1
Un genitore+figli	-	13	4	-	-	-	17	-	5	2	-	-	-	7
Un genitore+figli+altri	-	-	11	8	7	5	31	-	-	1	-	1	1	3
Altra tipologia	-	128	14	6	1	-	149	-	57	9	2	1	-	69
TOTALE	271	197	107	64	24	23	686	271	82	38	24	9	4	428

TIPOLOGIA FAMILIARE	valori percentuali													
	Famiglie con stranieri						Famiglie di stranieri							
	COMPONENTI						COMPONENTI							
	1	2	3	4	5	6 +	Totale	1	2	3	4	5	6 +	Totale
Persone sole	39,5	-	-	-	-	-	39,5	63,3	-	-	-	-	-	63,3
Coppie coniugate	-	8,2	-	-	-	-	8,2	-	4,7	-	-	-	-	4,7
Coppie coniugate+figli	-	-	8,7	5,5	1,0	-	15,3	-	-	6,1	4,7	0,9	-	11,7
Coppie coniugate+figli+altri	-	-	-	1,3	1,3	2,2	4,8	-	-	-	0,2	0,7	0,7	1,6
Coppie coniugate+altri	-	-	2,6	0,4	-	0,4	3,5	-	-	-	0,2	-	-	0,2
Un genitore+figli	-	1,9	0,6	-	-	-	2,5	-	1,2	0,5	-	-	-	1,6
Un genitore+figli+altri	-	-	1,6	1,2	1,0	0,7	4,5	-	-	0,2	-	0,2	0,2	0,7
Altra tipologia	-	18,7	2,0	0,9	0,1	-	21,7	-	13,3	2,1	0,5	0,2	-	16,1
TOTALE	39,5	28,7	15,6	9,3	3,5	3,4	100,0	63,3	19,2	8,9	5,6	2,1	0,9	100,0

**Famiglie con almeno un componente con cittadinanza straniera residenti nel
comune di Ferrara al 31/12/2006 per tipologia familiare e numero di
componenti**

TIPOLOGIA FAMILIARE	valori assoluti						TOTALE
	COMPONENTI						
	1	2	3	4	5	6 o più	
Persone sole	1.492	-	-	-	-	-	1.492
Coppie coniugate	-	232	-	-	-	-	232
Coppie coniugate+figli	-	-	182	165	51	16	414
Coppie coniugate+figli+altri	-	-	-	41	24	32	97
Coppie coniugate+altri	-	-	37	18	4	2	61
Un genitore+figli	-	99	25	11	1	-	136
Un genitore+figli+altri	-	-	46	17	11	3	77
Coppie conviventi	-	211	-	-	-	-	211
Coppie conviventi+figli (anche del conv.)	-	-	86	40	5	-	131
Coppie conviventi+figli+altri	-	-	-	18	14	10	42
Coppie conviventi+altri	-	-	52	27	8	6	93
Intestatario + genitori (anche con altri)	-	5	7	1	3	-	16
Altra tipologia	-	258	67	23	3	3	354
<i>di cui: conviventi non parenti</i>	-	247	62	22	2	3	<i>336</i>
TOTALE	1.492	1.052	564	383	126	75	3.356

TIPOLOGIA FAMILIARE	valori percentuali						TOTALE
	COMPONENTI						
	1	2	3	4	5	6 o più	
Persone sole	44,5	-	-	-	-	-	44,5
Coppie coniugate	-	6,9	-	-	-	-	6,9
Coppie coniugate+figli	-	-	5,4	4,9	1,5	0,5	12,3
Coppie coniugate+figli+altri	-	-	-	1,2	0,7	1,0	2,9
Coppie coniugate+altri	-	-	1,1	0,5	0,1	0,1	1,8
Un genitore+figli	-	2,9	0,7	0,3	0,0	-	4,1
Un genitore+figli+altri	-	-	1,4	0,5	0,3	0,1	2,3
Coppie conviventi	-	6,3	-	-	-	-	6,3
Coppie conviventi+figli (anche del conv.)	-	-	2,6	1,2	0,1	-	3,9
Coppie conviventi+figli+altri	-	-	-	0,5	0,4	0,3	1,3
Coppie conviventi+altri	-	-	1,5	0,8	0,2	0,2	2,8
Intestatario + genitori (anche con altri)	-	0,1	0,2	0,0	0,1	-	0,5
Altra tipologia	-	7,7	2,0	0,7	0,1	0,1	10,5
<i>di cui: conviventi non parenti</i>	-	7,4	1,8	0,7	0,1	0,1	<i>10,0</i>
TOTALE	44,5	31,3	16,8	11,4	3,8	2,2	100,0

Tra le famiglie con almeno un componente straniero, tre su quattro sono interamente straniere e sono caratterizzate da una presenza ancora più marcata delle forme familiari già segnalate come peculiari delle famiglie con almeno un componente straniero. Ad esempio, le persone che condividono un alloggio pur non essendo legate da vincoli di parentela o affettivi rappresentano il 10% del totale delle famiglie con componenti stranieri; queste si configurano quindi come poli di aggregazione, attorno ai quali gravitano altre persone, familiari e non.

Famiglie con tutti i componenti stranieri residenti nel comune di Ferrara al 31/12/2006 per tipologia familiare e numero di componenti

TIPOLOGIA FAMILIARE	valori assoluti						TOTALE
	COMPONENTI						
	1	2	3	4	5	6 o più	
Persone sole	1.492	-	-	-	-	-	1.492
Coppie coniugate	-	84	-	-	-	-	84
Coppie coniugate+figli	-	-	86	106	41	13	246
Coppie coniugate+figli+altri	-	-	-	19	13	17	49
Coppie coniugate+altri	-	-	12	7	3	1	23
Un genitore+figli	-	78	17	5	1	-	101
Un genitore+figli+altri	-	-	9	6	3	-	18
Coppie conviventi	-	113	-	-	-	-	113
Coppie conviventi+figli (anche del conv.)	-	-	51	26	3	-	80
Coppie conviventi+figli+altri	-	-	-	13	11	7	31
Coppie conviventi+altri	-	-	40	23	8	5	76
Intestatario + genitori (anche con altri)	-	3	3	1	2	-	9
Altra tipologia	-	177	55	19	2	3	256
<i>di cui: conviventi non parenti</i>	-	171	54	19	2	3	249
TOTALE	1.492	626	327	244	89	49	2.578

TIPOLOGIA FAMILIARE	valori percentuali						TOTALE
	COMPONENTI						
	1	2	3	4	5	6 o più	
Persone sole	57,9	-	-	-	-	-	57,9
Coppie coniugate	-	3,3	-	-	-	-	3,3
Coppie coniugate+figli	-	-	3,3	4,1	1,6	0,5	9,5
Coppie coniugate+figli+altri	-	-	-	0,7	0,5	0,7	1,9
Coppie coniugate+altri	-	-	0,5	0,3	0,1	0,0	0,9
Un genitore+figli	-	3,0	0,7	0,2	0,0	-	3,9
Un genitore+figli+altri	-	-	0,3	0,2	0,1	-	0,7
Coppie conviventi	-	4,4	-	-	-	-	4,4
Coppie conviventi+figli (anche del conv.)	-	-	2,0	1,0	0,1	-	3,1
Coppie conviventi+figli+altri	-	-	-	0,5	0,4	0,3	1,2
Coppie conviventi+altri	-	-	1,6	0,9	0,3	0,2	2,9
Intestatario + genitori (anche con altri)	-	0,1	0,1	0,0	0,1	-	0,3
Altra tipologia	-	6,9	2,1	0,7	0,1	0,1	9,9
<i>di cui: conviventi non parenti</i>	-	6,6	2,1	0,7	0,1	0,1	9,7
TOTALE	57,9	24,3	12,7	9,5	3,5	1,9	100,0

Famiglie con minori con almeno un componente straniero residenti nel comune di Ferrara al 31/12/2006 per tipologia familiare e numero di componenti

TIPOLOGIA FAMILIARE	valori assoluti						TOTALE
	COMPONENTI						
	1	2	3	4	5	6 o più	
Persone sole	7	-	-	-	-	-	7
Coppie coniugate	-	1	-	-	-	-	1
Coppie coniugate+figli	-	-	170	147	49	16	382
Coppie coniugate+figli+altri	-	-	-	32	20	32	84
Coppie coniugate+altri	-	-	6	11	3	1	21
Un genitore+figli	-	83	24	11	1	-	119
Un genitore+figli+altri	-	-	22	14	10	2	48
Coppie conviventi+figli (anche del conv.)	-	-	76	38	5	-	119
Coppie conviventi+figli+altri	-	-	-	15	14	10	39
Coppie conviventi+altri	-	-	15	21	4	6	46
Altra tipologia	-	22	15	9	2	2	50
TOTALE	7	106	328	298	108	69	916

TIPOLOGIA FAMILIARE	valori percentuali						TOTALE
	COMPONENTI						
	1	2	3	4	5	6 o più	
Persone sole	0,8	-	-	-	-	-	0,8
Coppie coniugate	-	0,1	-	-	-	-	0,1
Coppie coniugate+figli	-	-	18,6	16,0	5,3	1,7	41,7
Coppie coniugate+figli+altri	-	-	-	3,5	2,2	3,5	9,2
Coppie coniugate+altri	-	-	0,7	1,2	0,3	0,1	2,3
Un genitore+figli	-	9,1	2,6	1,2	0,1	-	13,0
Un genitore+figli+altri	-	-	2,4	1,5	1,1	0,2	5,2
Coppie conviventi+figli (anche del conv.)	-	-	8,3	4,1	0,5	-	13,0
Coppie conviventi+figli+altri	-	-	-	1,6	1,5	1,1	4,3
Coppie conviventi+altri	-	-	1,6	2,3	0,4	0,7	5,0
Altra tipologia	-	2,4	1,6	1,0	0,2	0,2	5,5
TOTALE	0,8	11,6	35,8	32,5	11,8	7,5	100

Con questo studio si è cercato di dare un quadro il più completo possibile delle famiglie ferraresi, delle loro caratteristiche e della loro evoluzione, ponendo una particolare attenzione non solo ai nuovi modelli di famiglia, che stanno via via emergendo nella società italiana ed europea, ma anche alla realtà di una sempre più massiccia presenza di famiglie straniere, con le loro peculiarità; tutto ciò allo scopo di dare uno strumento utile per una concreta programmazione degli interventi rivolti alle famiglie, che non possono non tenere conto dei profondi cambiamenti in atto nella nostra comunità.

Le pubblicazioni del Servizio Statistica del Comune di Ferrara, aderente al SISTAN – Sistema Statistico Nazionale, sono in distribuzione gratuita fino ad esaurimento su richiesta degli interessati o sono scaricabili dal sito internet www.comune.fe.it/statistica

Al fine di favorire la diffusione e l'utilizzazione dei dati e delle informazioni è consentita la riproduzione parziale o totale del contenuto di questa pubblicazione e dei dati, con citazione della fonte:

Sistan, Comune di Ferrara, Servizio Statistica.

Servizio Statistica - Comune di Ferrara

Via Boccaleone, 19 - 44100 FERRARA

tel. 0532 419985

fax 0532 419972

e-mail: statistica@comune.fe.it

s.agostini@comune.fe.it