

INDICI DEI PREZZI AL CONSUMO DI FERRARA Febbraio 2020

Inflazione a Ferrara a Febbraio 2020:

tasso congiunturale (variazione sul mese precedente) = -0.1%

tasso tendenziale (variazione sullo stesso mese dell'anno precedente) = +0.1%

**Variazioni percentuali e pesi dell'indice dei prezzi al consumo per l'intera collettività
NIC (con tabacchi) per DIVISIONI di spesa
FERRARA Febbraio 2020**

Divisioni	Pesi	Variazione % rispetto al mese precedente	Variazione % rispetto allo stesso mese dell'anno precedente
1. Prodotti alimentari e bevande analcoliche	136.545	-0,1	0,1
2. Bevande alcoliche e tabacchi	28.028	-0,1	0,9
3. Abbigliamento e calzature	67.470	0,1	-0,1
4. Abitazione, acqua, elettricità e combustibili	111.977	0,3	-2,7
5. Mobili, articoli e servizi per la casa	68.593	0,0	0,3
6. Servizi sanitari e spese per la salute	93.704	0,4	0,7
7. Trasporti	158.811	-0,8	1,9
8. Comunicazioni	22.990	-0,5	-4,5
9. Ricreazione, spettacoli e cultura	86.850	0,2	-1,3
10. Istruzione	10.948	0,0	0,9
11. Servizi ricettivi e di ristorazione	118.906	-0,1	-0,1
12. Altri beni e servizi	95.178	-0,1	2,2
Indice generale (con tabacchi)	1.000.000	-0,1	0,1

INDICE GENERALE

A Ferrara, nel mese di **febbraio 2020**, l'indice dei prezzi al consumo per l'intera collettività (NIC) con tabacchi **registra una variazione negativa dello 0,1** rispetto al mese precedente e **registra una variazione positiva dello 0,1** rispetto allo stesso mese dell'anno precedente.

DIVISIONI DI SPESA

1. PRODOTTI ALIMENTARI E BEVANDE ANALCOLICHE:

diminuzione dello 0,1% rispetto al mese precedente dovuto soprattutto alla diminuzione di prezzo di farina e altri cereali* (-2,0%), di pasta secca, pasta fresca e cous cous* (-2,2%), pesci freschi e refrigerati(-2,3%) , burro* (-4,2%) , olio di oliva* (-2,3%), arance (-9,8 %), banane (-2,8 %), altra

frutta fresca o refrigerata (-3,2 %), cioccolato (-2,9 %) , cacao e cioccolato in polvere* (-3,2 %).

A cadenza annuale si registra un aumento dello 0,1%.

2. BEVANDE ALCOLICHE E TABACCHI: diminuzione dello 0,1% rispetto al mese precedente dovuto soprattutto alla diminuzione di prezzo dei vini di qualità* (-1,1%), dei vini liquorosi* (-1,2%), della birra lager*(-0,9 %). Resta invariato il prezzo delle sigarette.

A cadenza annuale si registra un aumento dello 0,9 %

3. ABBIGLIAMENTO E CALZATURE: aumento dello 0,1% rispetto al mese precedente dovuto all'aumento di prezzo di indumenti per neonati 0-2 anni (+ 0,7%) . A cadenza annuale si registra una diminuzione dello 0,1%.

4. ABITAZIONE, ACQUA, ELETTRICITA' E COMBUSTIBILI: aumento dello 0,3 % rispetto al

mese precedente dovuto soprattutto all'aumento di prezzo delle spese condominiali (+ 4,0%), di altri combustibili solidi* (+ 1,0%) . Il prezzo dell'energia elettrica mercato tutelato* rimane invariato e quello dell'energia elettrica mercato libero* segna una diminuzione (-0,8%). A cadenza annuale si registra una diminuzione dello 2,7%.

5. MOBILI, ARTICOLI E SERVIZI PER LA CASA: nessuna variazione della divisione rispetto al mese precedente . A cadenza annuale si registra un aumento dello 0,3 %.

6. SERVIZI SANITARI E SPESE PER LA SALUTE: aumento dello 0,4% rispetto al mese precedente dovuto all'aumento di prezzo dei servizi ospedalieri (+1,6%). A cadenza annuale si registra un aumento dello 0,7%.

7. TRASPORTI: diminuzione dello 0,8 % rispetto al mese precedente dovuto principalmente alla diminuzione di prezzo del gasolio per mezzi di trasporto *(- 2,1%), della benzina* (-1,8%), dei voli nazionali* (-9,7%), dei voli europei *(-2,3 %), dei voli intercontinentali* (-20,1 %). Il Gas a GPL* segna un aumento del 2,6 %.

Tendenzialmente la divisione aumenta del 1,9%.

8. COMUNICAZIONI: diminuzione dello 0,5 % rispetto al mese precedente dovuta alla diminuzione di apparecchi per telefonia mobile *(-1,6 %).

A cadenza annuale si registra una diminuzione del 4,5%.

9. RICREAZIONE, SPETTACOLI E CULTURA: aumento dello 0,2% rispetto al mese precedente dovuto soprattutto all'aumento di computer desktop* (+3,2%), articoli per giardinaggio (+2,0%), fiori (+9,7 %), parchi nazionali, giardini zoologici e giardini botanici* (+ 4,9 %) , dei pacchetti vacanza nazionali* (+2,8%) .

Rispetto allo stesso mese dell'anno precedente la divisione diminuisce dell'1,3%.

10. ISTRUZIONE: nessuna variazione della divisione rispetto al mese precedente. A cadenza annuale si registra un aumento dello 0,9%.

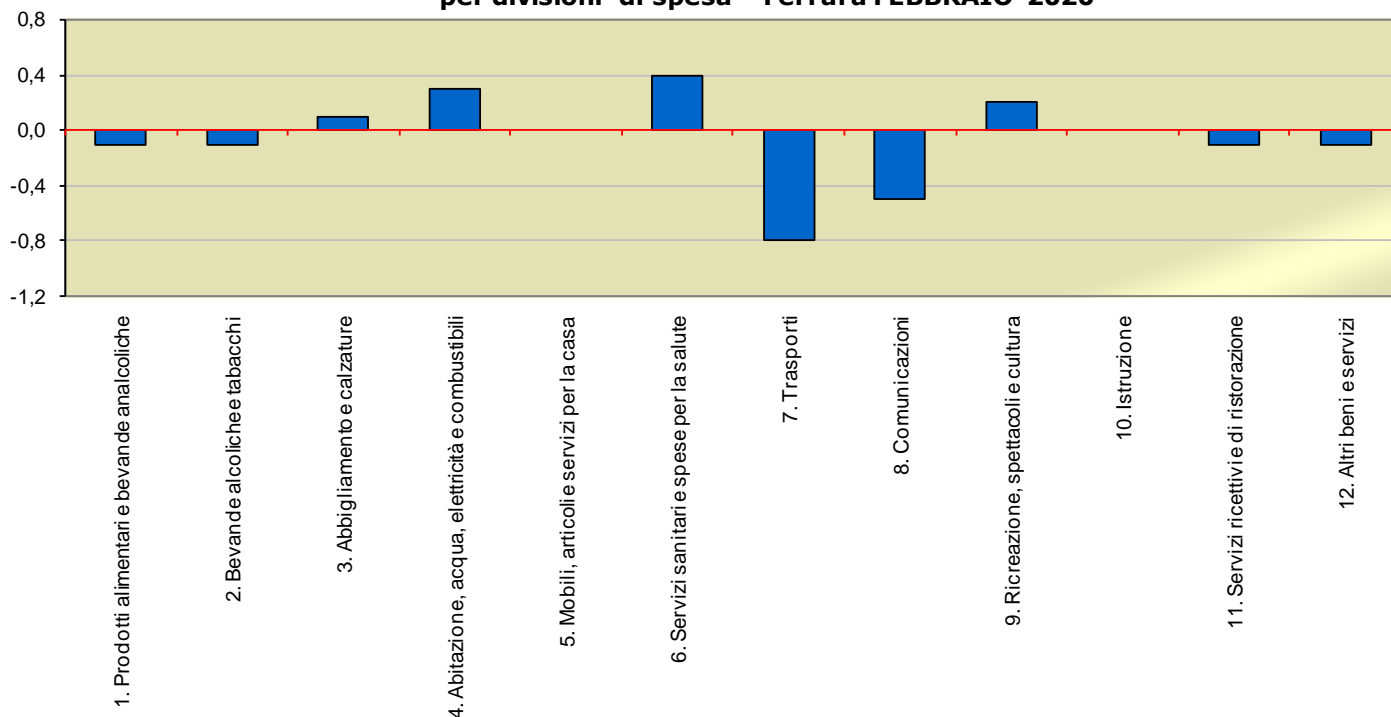
11. SERVIZI RICETTIVI E DI RISTORAZIONE: diminuzione dell'0,1% rispetto al mese precedente dovuto soprattutto alle diminuzioni di prezzo degli alberghi e motel* (-0,8%), delle pensioni e simili* (-0,5%), distributori automatici (-3,9%). Tendenzialmente la divisione registra una diminuzione dello 0,1%.

12. ALTRI BENI E SERVIZI: diminuzione dello 0,1% rispetto al mese precedente dovuto soprattutto alla diminuzione di prezzo degli articoli per l'igiene personale e il benessere (-0,9 %), assicurazione su mezzi di trasporto (-1,0%). Tendenzialmente si registra una variazione positiva del 2,2%.

 (*) Rilevazione centralizzata

(**) Rilevazione mista

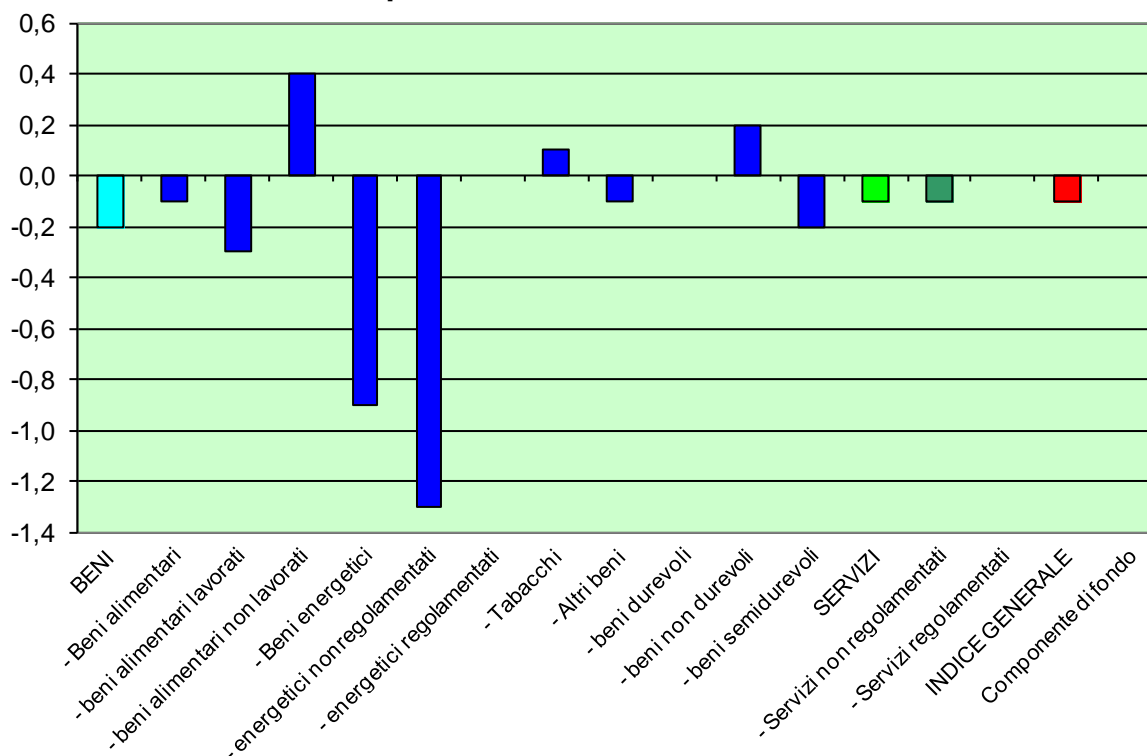
Variazione % rispetto al mese precedente dell'indice per l'intera collettività NIC per divisioni di spesa - Ferrara FEBBRAIO 2020



**Variazioni percentuali e pesi dell'indice dei prezzi al consumo per l'intera collettività NIC (con tabacchi) per TIPOLOGIE DI PRODOTTO
FERRARA Febbraio 2020**

TIPOLOGIE DI PRODOTTO	Pesi	Variazione % rispetto al mese precedente	Variazione % rispetto allo stesso mese dell'anno precedente
BENI	508.518	-0,2	-0,6
- Beni alimentari	147.865	-0,1	0,2
- beni alimentari lavorati	94.280	-0,3	0,4
- beni alimentari non lavorati	53.585	0,4	-0,2
- Beni energetici	83.678	-0,9	-3,8
- energetici non regolamentati	55.050	-1,3	1,5
- energetici regolamentati	28.628	0,0	-10,8
- Tabacchi	16.488	0,1	1,5
- Altri beni	260.487	-0,1	-0,1
- beni durevoli	99.334	0,0	-0,2
- beni non durevoli	61.731	0,2	1,0
- beni semidurevoli	99.422	-0,2	-0,6
SERVIZI	491.482	-0,1	0,8
- Servizi non regolamentati	424.049	-0,1	0,9
- Servizi regolamentati	67.433	0,0	0,2
INDICE GENERALE	1.000.000	-0,1	0,1
Componente di fondo	862.737	0,0	0,6

Variazione congiunturale dell'indice NIC per tipologie di prodotto Ferrara Febbraio 2020



TIPOLOGIE DI PRODOTTO E FREQUENZA D'ACQUISTO

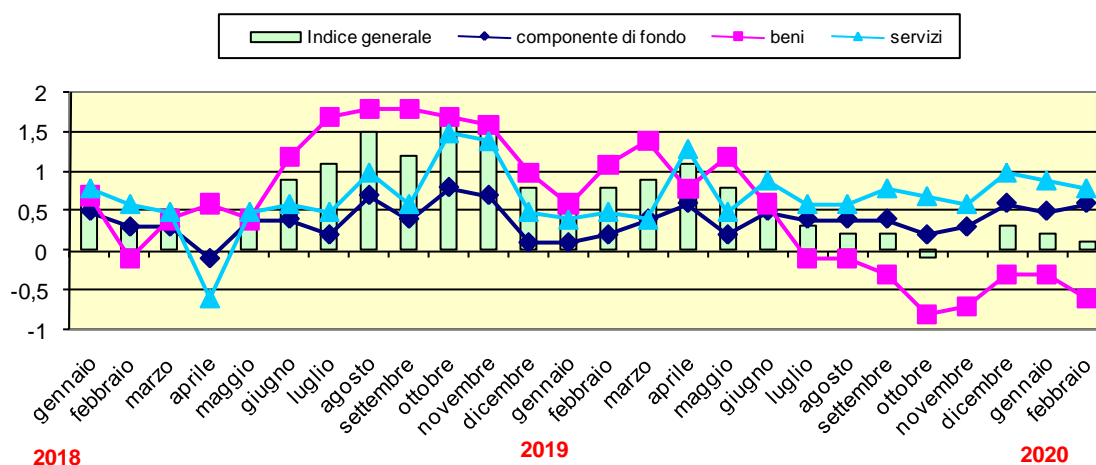
Rispetto al mese precedente diminuisce la categoria dei Beni (-0,2%) e diminuisce quella dei Servizi (-0,1%).
La componente di fondo non registra variazioni rispetto al mese precedente.

Rispetto al mese precedente aumentano i prodotti a bassa frequenza d'acquisto.
Diminuiscono i prodotti ad alta e media frequenza d'acquisto.

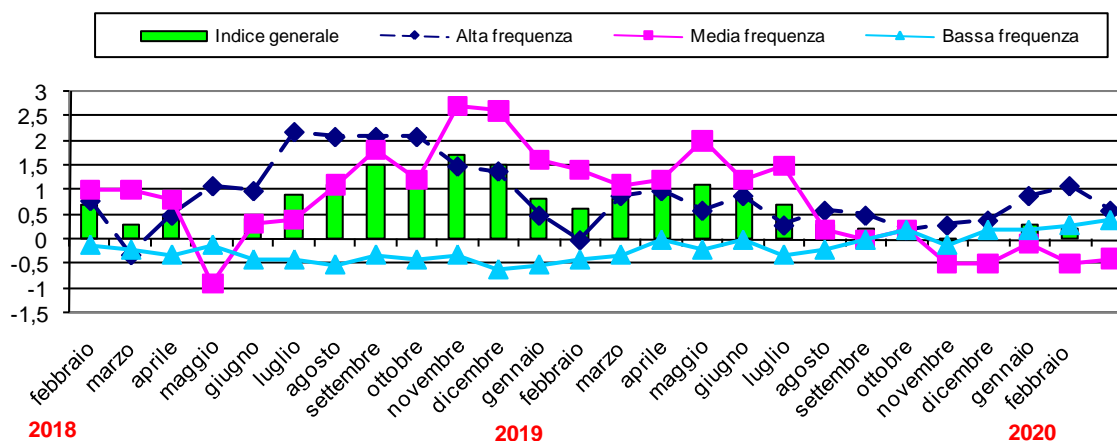
Variazioni percentuali e pesi dell'indice dei prezzi al consumo per l'intera collettività NIC (con tabacchi) per prodotti a diversa frequenza d'acquisto FERRARA Febbraio 2020

FREQUENZA D'ACQUISTO	Pesi	Variazione % rispetto al mese precedente	Variazione % rispetto allo stesso mese dell'anno precedente
Alta frequenza d'acquisto	371.468	-0,2	0,6
Media frequenza d'acquisto	423.865	-0,1	-0,4
Bassa frequenza d'acquisto	204.667	0,1	0,4
INDICE GENERALE	1.000.000	-0,1	0,1

Variazioni tendenziali degli indici NIC per categoria di prodotto - serie storica Ferrara



Variazioni tendenziali degli indici NIC per prodotti a diversa frequenza d'acquisto - serie storica Ferrara

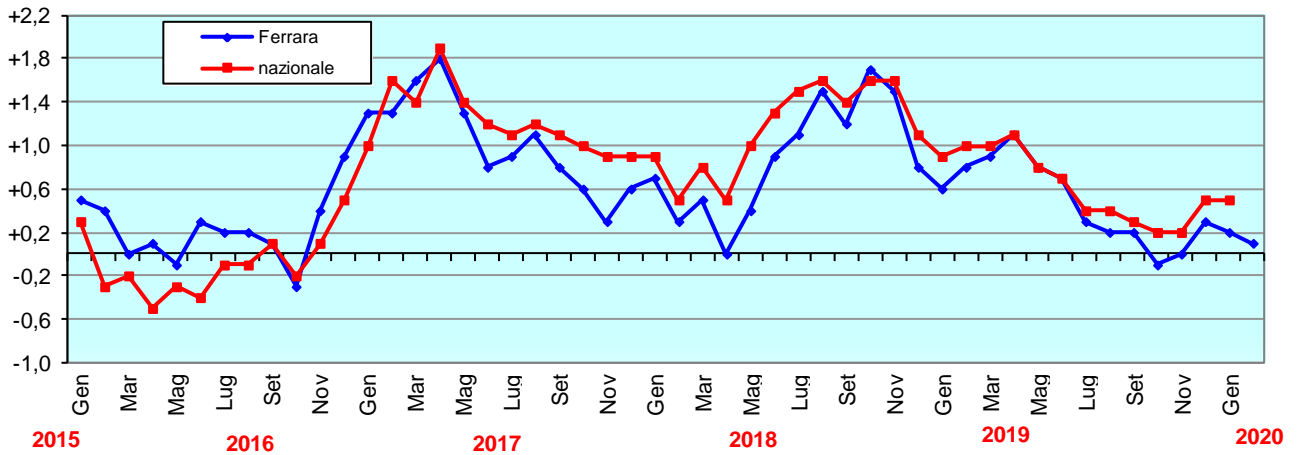


CONFRONTO FERRARA-NAZIONALE

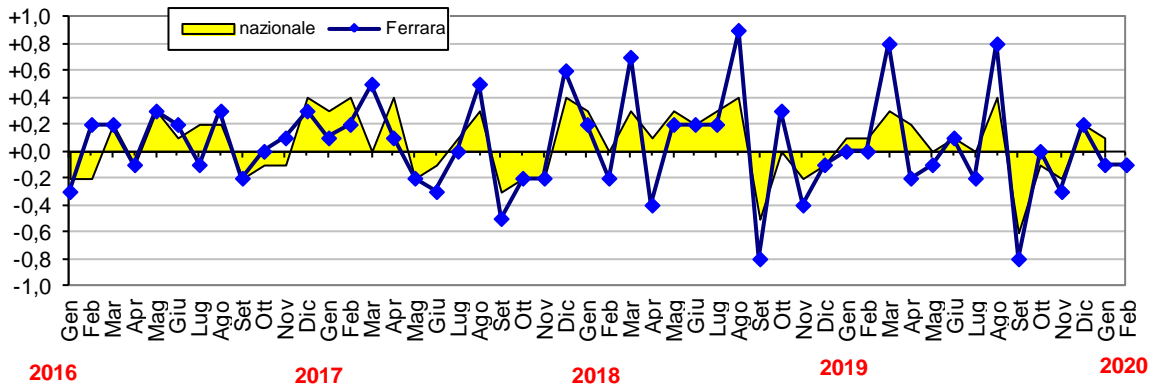
Numeri indici, variazioni congiunturali e tendenziali dell'indice NIC di Ferrara, dell'indice NIC nazionale e dell'indice FOI (senza tabacchi) nazionale.

MESI	INDICE NIC (con tabacchi) FERRARA			INDICE NIC (con tabacchi) NAZIONALE			INDICE FOI (senza tabacchi) NAZIONALE		
	Indice	variazione % sul mese precedente	variazione tendenziale (% sullo stesso mese dell'anno precedente)	Indice	variazione % sul mese precedente	variazione tendenziale (% sullo stesso mese dell'anno precedente)	Indice	variazione % sul mese precedente	variazione tendenziale (% sullo stesso mese dell'anno precedente)
ANNO 2017 - BASE 2015=100									
Gen	100,9	+0,1	+1,3	100,6	+0,3	+1,0	100,6	+0,3	+0,9
Feb	101,1	+0,2	+1,3	101,0	+0,4	+1,6	101,0	+0,4	+1,5
Mar	101,6	+0,5	+1,6	101,0	+0,0	+1,4	101,0	+0,0	+1,4
Apr	101,7	+0,1	+1,8	101,4	+0,4	+1,9	101,3	+0,3	+1,7
Mag	101,5	-0,2	+1,3	101,2	-0,2	+1,4	101,1	-0,2	+1,4
Giu	101,2	-0,3	+0,8	101,1	-0,1	+1,2	101,0	-0,1	+1,1
Lug	101,2	+0,0	+0,9	101,2	+0,1	+1,1	101,0	+0,0	+1,0
Ago	101,7	+0,5	+1,1	101,5	+0,3	+1,2	101,4	+0,4	+1,2
Set	101,2	-0,5	+0,8	101,2	-0,3	+1,1	101,1	-0,3	+1,1
Ott	101,0	-0,2	+0,6	101,0	-0,2	+1,0	100,9	-0,2	+0,9
Nov	100,8	-0,2	+0,3	100,8	-0,2	+0,9	100,8	-0,1	+0,8
Dic	101,4	+0,6	+0,6	101,2	+0,4	+0,9	101,1	+0,3	+0,8
ANNO 2018 - BASE 2015=100									
Gen	101,6	+0,2	+0,7	101,5	+0,3	+0,9	101,5	+0,4	+0,9
Feb	101,4	-0,2	+0,3	101,5	+0,0	+0,5	101,5	+0,0	+0,5
Mar	102,1	+0,7	+0,5	101,8	+0,3	+0,8	101,7	+0,2	+0,7
Apr	101,7	-0,4	+0,0	101,9	+0,1	+0,5	101,7	+0,0	+0,4
Mag	101,9	+0,2	+0,4	102,2	+0,3	+1,0	102,0	+0,3	+0,9
Giu	102,1	+0,2	+0,9	102,4	+0,2	+1,3	102,2	+0,2	+1,2
Lug	102,3	+0,2	+1,1	102,7	+0,3	+1,5	102,5	+0,3	+1,5
Ago	103,2	+0,9	+1,5	103,1	+0,4	+1,6	102,9	+0,4	+1,5
Set	102,4	-0,8	+1,2	102,6	-0,5	+1,4	102,4	-0,5	+1,3
Ott	102,7	+0,3	+1,7	102,6	+0,0	+1,6	102,4	+0,0	+1,5
Nov	102,3	-0,4	+1,5	102,4	-0,2	+1,6	102,2	-0,2	+1,4
Dic	102,2	-0,1	+0,8	102,3	-0,1	+1,1	102,1	-0,1	+1,0
ANNO 2019 - BASE 2015=100									
Gen	102,2	+0,0	+0,6	102,4	+0,1	+0,9	102,2	+0,1	+0,7
Feb	102,2	+0,0	+0,8	102,5	+0,1	+1,0	102,3	+0,1	+0,8
Mar	103,0	+0,8	+0,9	102,8	+0,3	+1,0	102,5	+0,2	+0,8
Apr	102,8	-0,2	1,1	103,0	+0,2	+1,1	102,6	+0,1	+0,9
Mag	102,7	-0,1	+0,8	103,0	+0,0	+0,8	102,7	+0,1	+0,7
Giu	102,8	+0,1	+0,7	103,1	+0,1	+0,7	102,7	+0,0	+0,5
Lug	102,6	-0,2	+0,3	103,1	+0,0	+0,4	102,7	+0,0	+0,2
Ago	103,4	+0,8	+0,2	103,5	+0,4	+0,4	103,2	+0,5	+0,3
Set	102,6	-0,8	+0,2	102,9	-0,6	+0,3	102,5	-0,7	+0,1
Ott	102,6	+0,0	-0,1	102,8	-0,1	+0,2	102,4	-0,1	+0,0
Nov	102,3	-0,3	+0,0	102,6	-0,2	+0,2	102,3	-0,1	+0,1
Dic	102,5	+0,2	+0,3	102,8	+0,2	+0,5	102,5	+0,2	+0,4
Gen	102,5	+0,0	+0,3	102,9	+0,1	+0,5	102,7	+0,2	+0,5
Feb	102,3	-0,1	+0,1						

Variazione percentuale tendenziale indice NIC con tabacchi - serie storica Ferrara e nazionale



Variazione percentuale congiunturale indice NIC con tabacchi - serie storica Ferrara e nazionale



Rettificata indici provvisori del mese di GENNAIO 2020 di Ferrara: a seguito della fase di validazione, da parte dell'Istat, degli indici di gennaio 2020, si comunicano le seguenti variazioni percentuali in correzione a quelle indicate nel precedente comunicato:

- **Divisione 1. Prodotti alimentari e bevande analcoliche:** variazione rispetto al mese precedente **-0,8%** (anziché 1,1%); variazione rispetto allo stesso mese dell'anno precedente **0,2%** (anziché 0,5%);
- **Divisione 2. Bevande alcoliche e tabacchi:** variazione rispetto al mese precedente **+0,9%** (anziché +1,3%); variazione rispetto allo stesso mese dell'anno precedente **1,7%** (anziché 2,1%);
- **Divisione 8. Comunicazioni:** variazione rispetto al mese precedente **+0,0%** (anziché -0,1%); variazione rispetto allo stesso mese dell'anno precedente **-6,6%** (anziché -6,7%);
- **Divisione 9. Ricreazioni, spettacoli e cultura:** variazione rispetto al mese precedente **-1,3%** (anziché -1,4%); variazione rispetto allo stesso mese dell'anno precedente **-1,2 %** (anziché -1,3%);
- **Divisione 11. Servizi ricettivi e di ristorazione:** variazione rispetto al mese precedente **-1,3%** (anziché -1,4%); variazione rispetto allo stesso mese dell'anno precedente **0,1%** (anziché 0,0%);
- **Tipologia "beni alimentari":** variazione rispetto al mese precedente **+0,9%** (anziché +1,2%); variazione rispetto allo stesso mese dell'anno precedente **0,2%** (anziché 0,5%);
- **Tipologia "beni alimentari lavorati":** variazione rispetto al mese precedente **+0,9%** (anziché +1,4%); variazione rispetto allo stesso mese dell'anno precedente **+0,1%** (anziché +0,6%);
- **Tipologia "beni energetici non regolamentati":** variazione rispetto al mese precedente **0,3%** (anziché 0,1%); variazione rispetto allo stesso mese dell'anno precedente **3,5%** (anziché 3,3%);
- **Tipologia "beni energetici regolamentati":** variazione rispetto al mese precedente **-0,6%** (anziché -0,3%); variazione rispetto allo stesso mese dell'anno precedente **-10,8%** (anziché -10,6%);
- **Tipologia "altri beni":** variazione rispetto al mese precedente **0,4%** (anziché 0,3%); variazione rispetto allo stesso mese dell'anno precedente **0,0%** (anziché -0,1%);
- **Tipologia "beni durevoli":** variazione rispetto al mese precedente **0,4%** (anziché 0,3%); variazione rispetto allo stesso mese dell'anno precedente **-0,3%** (anziché -0,4%);
- **Frequenza d'acquisto "alta":** variazione rispetto al mese precedente **0,3%** (anziché 0,5%); variazione rispetto allo stesso mese dell'anno precedente **1,1%** (anziché 1,3%);
- **Frequenza d'acquisto "bassa":** variazione rispetto al mese precedente **0,4%** (anziché 0,3%); variazione rispetto allo stesso mese dell'anno precedente **0,3%** (anziché 0,2%);

La prossima diffusione degli indici dei prezzi al consumo è prevista per il giorno 15 Aprile 2020 alle ore 10.

Per ulteriori informazioni:

Ufficio STATISTICA

Via Mons. Luigi Maverna 4 - FERRARA

Tel. 0532-418 060 - 418 057, Fax 0532-418 068.

E-mail: statistica@comune.fe.it

<http://www.comune.fe.it/statistica>

Responsabile: Ing. Massimo Poletti - Staff: Stefania Agostini, Claudia Lodi, Micaela Pora.

GLOSSARIO

Altri beni: comprendono i beni di consumo ad esclusione dei beni alimentari, dei beni energetici e dei tabacchi.

Altri beni regolamentati: comprendono l'acqua potabile e i medicinali.

Beni alimentari: comprendono oltre ai generi alimentari (come, ad esempio, il pane, la carne, i formaggi), le bevande analcoliche e quelle alcoliche.

Si definiscono **lavorati** i beni alimentari destinati al consumo finale che sono il risultato di un processo di trasformazione industriale (come ad esempio i succhi di frutta, gli insaccati, i prodotti surgelati). Si dicono **non lavorati** i beni alimentari non trasformati (come la carne fresca, il pesce fresco, la frutta e la verdura fresca).

Beni alimentari, per la cura della casa e della persona: includono, oltre ai beni alimentari, i beni per la pulizia e la manutenzione ordinaria della casa e i beni per l'igiene personale e prodotti di bellezza.

Beni durevoli: includono le autovetture, gli articoli di arredamento, gli elettrodomestici.

Beni non durevoli: comprendono i detersivi per la pulizia della casa, i prodotti per la cura della persona, i medicinali.

Beni semidurevoli: comprendono i capi di abbigliamento, le calzature, i libri.

Beni energetici regolamentati: includono le tariffe per l'energia elettrica e il gas di rete per uso domestico.

Beni energetici non regolamentati: comprendono i carburanti per gli autoveicoli, i lubrificanti e i combustibili per uso domestico non regolamentati.

Beni regolamentati: includono i beni energetici regolamentati e gli altri beni regolamentati.

COICOP: classificazione dei consumi individuali secondo l'utilizzo finale.

Componente di fondo: viene calcolata escludendo i beni alimentari non lavorati e i beni energetici.

ECOICOP: classificazione europea dei consumi individuali secondo l'utilizzo finale, che prevede un livello di dettaglio (le sottoclassi) maggiore rispetto alla COICOP.

FOI: indice nazionale dei prezzi al consumo per le famiglie di operai e impiegati.

Inflazione: misura le variazioni nel tempo dei prezzi di un insieme di prodotti (paniere) rappresentativo di tutti i beni e servizi destinati al consumo finale delle famiglie, acquistabili sul mercato attraverso transazioni monetarie.

Inflazione acquisita: rappresenta la variazione media dell'indice nell'anno indicato, che si avrebbe ipotizzando che l'indice stesso rimanga al medesimo livello dell'ultimo dato mensile disponibile nella restante parte dell'anno.

IPCA: indice armonizzato dei prezzi al consumo per i Paesi dell'Unione europea.

IPCA-AS: indici armonizzati dei prezzi al consumo per aggregati speciali sono indicatori costruiti secondo uno schema classificatorio diverso dalla ECOICOP-IPCA e da quello utilizzato per gli indici NIC per tipologia di prodotto. La struttura di classificazione e le procedure di calcolo sono comuni a quelle utilizzate da Eurostat e ne condividono le innovazioni di carattere metodologico.

In particolare, dalla diffusione degli indici definitivi di gennaio 2019 cambia il metodo di calcolo degli aggregati speciali dell'IPCA che sono ottenuti aggregando gli indici delle sottoclassi della ECOICOP (in precedenza, per il computo di questi indicatori erano utilizzati gli indici delle classi). Per una migliore fruibilità dei nuovi indicatori, le serie degli aggregati speciali, secondo il nuovo schema, sono state ricostruite per il periodo gennaio 2017 -dicembre 2018 e sostituiscono, per l'intervallo temporale in questione, quelle precedentemente diffuse, basate sulla vecchia metodologia di calcolo.

IPCA-TC: indice armonizzato dei prezzi al consumo a tassazione costante per i Paesi dell'Unione europea.

NIC: indice nazionale dei prezzi al consumo per l'intera collettività.

Prodotti ad alta frequenza di acquisto: includono, oltre ai generi alimentari, le bevande alcoliche e analcoliche, i tabacchi, le spese per l'affitto, i beni non durevoli per la casa, i servizi per la pulizia e manutenzione della casa, i carburanti, i trasporti urbani, i giornali e i periodici, i servizi di ristorazione, le spese di assistenza.

Prodotti a media frequenza di acquisto: comprendono, tra gli altri, le spese di abbigliamento, le tariffe elettriche e quelle relative all'acqua potabile e lo smaltimento dei rifiuti, i medicinali, i servizi medici e quelli dentistici, i trasporti stradali, ferroviari marittimi e aerei, i servizi postali e telefonici, i servizi ricreativi e culturali, i pacchetti vacanze, i libri, gli alberghi e gli altri servizi di alloggio.

Prodotti a bassa frequenza di acquisto: comprendono gli elettrodomestici, i servizi ospedalieri, l'acquisto dei mezzi di trasporto, i servizi di trasloco, gli apparecchi audiovisivi, fotografici e informatici, gli articoli sportivi.

Servizi regolamentati: tipologie di servizio i cui prezzi sono stabiliti da amministrazioni nazionali o locali e da servizi di pubblica utilità soggetti a regolamentazione da parte di specifiche Agenzie (Authority). Comprendono i certificati anagrafici, il passaporto, la tariffa per i rifiuti solidi, la tariffa per la raccolta di acque reflue, l'istruzione secondaria, le mense scolastiche, i trasporti urbani unimodali e multimodali (biglietti e abbonamenti), il trasporto extra-urbano su bus e quello extra-urbano multimodale, i taxi, i trasporti ferroviari regionali, i pedaggi autostradali, i concorsi pronostici, il canone tv, i servizi di telefonia fissa, la revisione auto, le tasse per il trasferimento della proprietà delle autovetture e dei motoveicoli e alcuni servizi postali.

Servizi relativi all'abitazione: comprendono i servizi di riparazione, la pulizia e la manutenzione della casa, la tariffa per i rifiuti solidi, la tariffa per la raccolta acque reflue, il canone d'affitto, le spese condominiali.

Servizi relativi alle comunicazioni: comprendono i servizi di telefonia e i servizi postali.

Servizi ricreativi, culturali e per la cura della persona: comprendono i pacchetti vacanza, i servizi di alloggio, i ristoranti, bar e simili, le mense, la riparazione di apparecchi audiovisivi, fotografici e informatici, i servizi per l'abbigliamento, i servizi per l'igiene personale, i servizi ricreativi e culturali vari, i concorsi e le lotterie.

Servizi relativi ai trasporti: comprendono i trasporti aerei, marittimi, ferroviari, e stradali, i servizi di manutenzione e riparazione di mezzi di trasporto, le assicurazioni sui mezzi di trasporto.

Servizi vari: comprendono l'istruzione, i servizi medici, i servizi per l'assistenza, i servizi finanziari; professioni liberali; servizio funebre; assicurazioni sugli infortuni.

Variazione congiunturale: variazione rispetto al periodo precedente.

Variazione tendenziale: variazione rispetto allo stesso periodo dell'anno precedente.