

## STATISTICA E CENSIMENTI - COMUNE DI FERRARA

### Inflazione a Ferrara a Gennaio 2023:

**tasso congiunturale (variazione sul mese precedente) = 0.3%**

**tasso tendenziale (variazione sullo stesso mese dell'anno precedente) = +9.6%**

### Variazioni percentuali e pesi dell'indice dei prezzi al consumo per l'intera collettività NIC (con tabacchi) per DIVISIONI di spesa FERRARA Gennaio 2023

Divisioni	Pesi	Variazione % rispetto al mese precedente	Variazione % rispetto allo stesso mese dell'anno precedente
1. Prodotti alimentari e bevande analcoliche	144.742	1,6	13,5
2. Bevande alcoliche e tabacchi	26.428	1,6	3,6
3. Abbigliamento e calzature	62.327	0,6	4,7
4. Abitazione, acqua, elettricità e combustibili	117.985	-3,1	33,8
5. Mobili, articoli e servizi per la casa	74.563	1,3	7,2
6. Servizi sanitari e spese per la salute	94.824	0,9	1,7
7. Trasporti	150.334	0,4	7,1
8. Comunicazioni	22.766	-0,8	1,3
9. Ricreazione, spettacoli e cultura	88.512	0,5	3,0
10. Istruzione	10.182	0,0	1,2
11. Servizi ricettivi e di ristorazione	114.200	0,0	5,6
12. Altri beni e servizi	93.137	0,9	3,3
<b>Indice generale (con tabacchi)</b>	<b>1.000.000</b>	<b>0,3</b>	<b>9,6</b>

#### INDICE GENERALE

A Ferrara, nel mese di **gennaio 2023**, l'indice dei prezzi al consumo per l'intera collettività (NIC) con tabacchi **registra una variazione positiva dello 0.3%** rispetto al mese precedente e **registra una variazione positiva del 9.6%** rispetto allo stesso mese dell'anno precedente.

#### DIVISIONI DI SPESA

##### 1. PRODOTTI ALIMENTARI E BEVANDE ANALCOLICHE:

aumento della divisione dell'1.6% rispetto al mese precedente dovuto agli aumenti di prezzo del pane confezionato (+1,8%), della pasta secca, pasta fresca e coucous (+2,4%), della carne di bovino adulto (+0,7%), della carne di vitello (+1,2%), dei pesci freschi o refrigerati (+0,8%), del latte intero (+1,6%), dei formaggi freschi e latticini (+2,9%), dell'olio di oliva (+6,2%), dei frutti a bacca (+24,8%), delle patate (+1,8%), dei gelati (+2,3%), delle

bevande gassate (+2,6%). A cadenza annuale si registra un aumento del 13,5%.

**2. BEVANDE ALCOLICHE E TABACCHI:** aumento dell'1,6% rispetto al mese precedente dovuto agli aumenti di prezzo dei vini di qualità (+4,0%), dei vini spumante (+12,7%). Resta invariato il prezzo delle sigarette. A cadenza annuale si registra un aumento del 3,6%.

**3. ABBIGLIAMENTO E CALZATURE:** aumento dello 0,6% rispetto al mese precedente dovuto agli aumenti di prezzo di cappotti, giacconi e giacche uomo (+0,4%), di abbigliamento intimo e calze uomo (+1,8%), delle camicie e t-shirt donna (+0,3%), dell'abbigliamento intimo e calze donna (+0,8%), delle calzature per uomo (+0,3%).

A cadenza annuale si registra un aumento del 4,7%.

**4. ABITAZIONE, ACQUA, ELETTRICITA' E COMBUSTIBILI:** diminuzione del 3,1% della divisione rispetto al mese precedente dovuto alle diminuzioni di prezzo dell'energia elettrica mercato tutelato (-17,9%), dell'energia elettrica mercato libero (-3,4%),

del gas di città e gas naturale mercato tutelato (-36,1%). Risulta in aumento il gas di città e gas naturale mercato libero (+6,8%). A cadenza annuale si registra un aumento del 33,8%.

**5. MOBILI, ARTICOLI E SERVIZI PER LA CASA:** aumento dell'1,3% rispetto al mese precedente dovuto agli aumenti di prezzo dei mobili per camera da letto (+0,9%), dei mobili per bagno (+0,5%), dei frigoriferi, freezer e frigo freezer (+1,9%). A cadenza annuale si registra un aumento del 7,2%.

**6. SERVIZI SANITARI E SPESE PER LA SALUTE:** aumento dello 0,9% rispetto al mese precedente dovuto principalmente all'aumento di prezzo dei prodotti farmaceutici (+0,8%), degli occhiali e lenti a contatto correttivi (+0,8%), dei servizi dentistici (+2,2%). A cadenza annuale si registra un aumento dell'1,7%.

**7. TRASPORTI:** aumento dello 0,4% della divisione rispetto al mese precedente dovuto agli aumenti di prezzo delle automobili a diesel (+1,8%), della benzina (+5,4%), della manutenzione e riparazione mezzi (+0,5%), dei parcheggi (+0,6%). Risultano in diminuzione i voli nazionali (-30,9%), i voli europei (-25,0%), i voli intercontinentali (-25,7%) e il trasporto marittimo (-2,5%).

A cadenza annuale si registra un aumento del 7,1%.

**8. COMUNICAZIONI:** diminuzione dello 0,8% rispetto al mese precedente dovuto alle diminuzioni di prezzo

dei servizi di telefonia mobile (-0,1%). A cadenza annuale si registra un aumento dell'1,3%.

**9. RICREAZIONE, SPETTACOLI E CULTURA:** aumento dello 0,4% dovuto soprattutto agli aumenti di prezzo degli apparecchi per la ricezione, registrazione e riproduzione di immagini e suoni (+1,2%), degli accessori per il trattamento dell'informazione (+1,1%), dei servizi ricreativi e sportivi - fruizione come praticante (+1,3%), del cinema (+4,1%), degli abbonamenti pay tv (+1,3%). A cadenza annuale si registra un aumento del 2,9%.

**10. ISTRUZIONE:** nessuna variazione della divisione rispetto al mese precedente. A cadenza annuale si registra un aumento dell'1,2%.

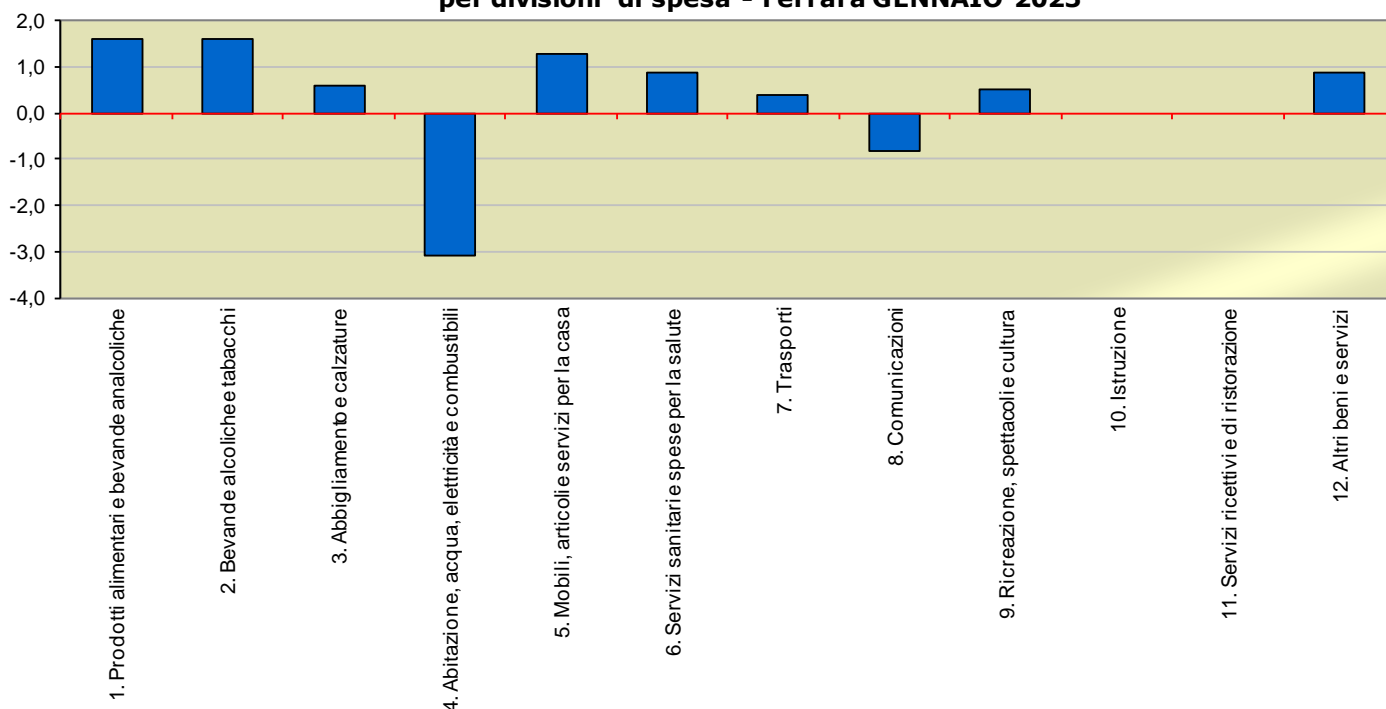
**11. SERVIZI RICETTIVI E DI RISTORAZIONE:** nessuna variazione della divisione rispetto al mese precedente. Tendenzialmente la divisione registra un aumento del 5,6%.

**12. ALTRI BENI E SERVIZI:** aumento dello 0,9% rispetto al mese precedente dovuto agli aumento di prezzo dei servizi di parrucchiere per donna (+1,0%), dei trattamenti di bellezza (+1,0%), degli articoli per bambini (+2,8%), dei servizi di assistenza a domicilio (+9,2%). Tendenzialmente si registra una variazione positiva del 3,3%.

(\*) Rilevazione centralizzata

(\*\*) Rilevazione mista

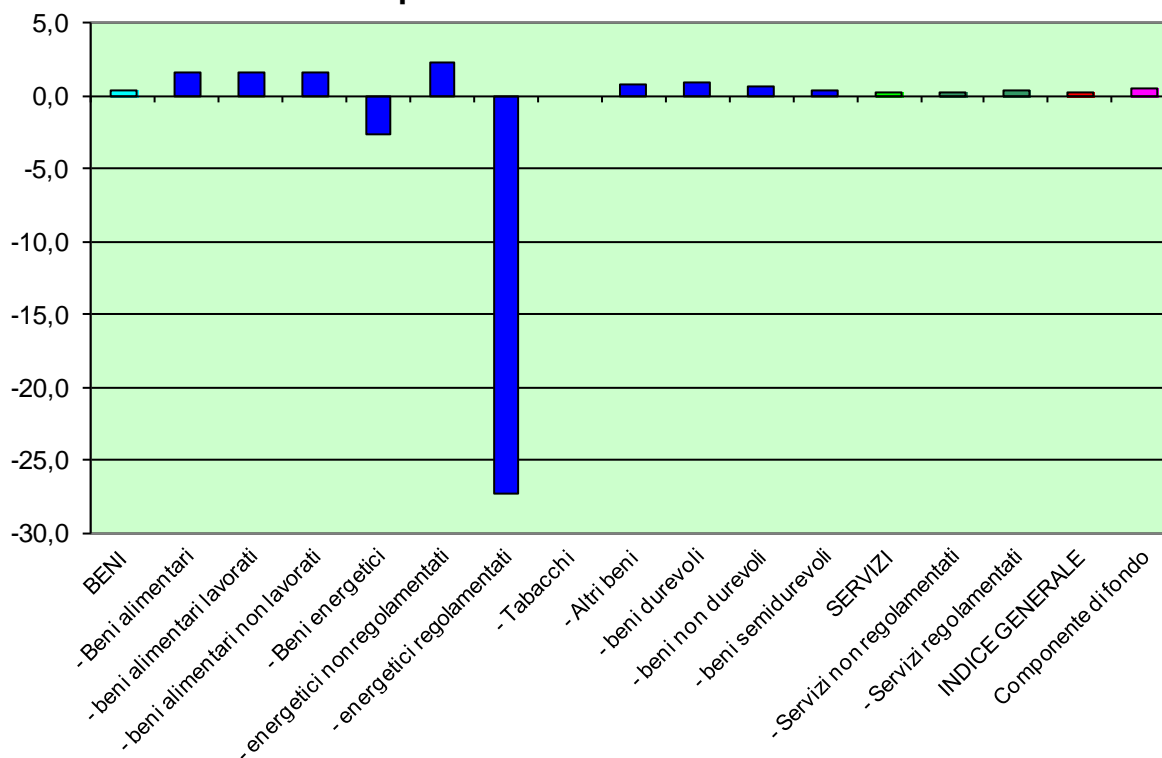
**Variazione % rispetto al mese precedente dell'indice per l'intera collettività NIC per divisioni di spesa - Ferrara GENNAIO 2023**



**Variazioni percentuali e pesi dell'indice dei prezzi al consumo per l'intera collettività NIC (con tabacchi) per TIPOLOGIE DI PRODOTTO  
FERRARA Gennaio 2023**

<b>TIPOLOGIE DI PRODOTTO</b>	<b>Pesi</b>	<b>Variazione % rispetto al mese precedente</b>	<b>Variazione % rispetto allo stesso mese dell'anno precedente</b>
BENI	547.727	0,4	14,3
- Beni alimentari	156.019	1,7	13,1
- beni alimentari lavorati	101.876	1,7	15,9
- beni alimentari non lavorati	54.143	1,7	8,1
- Beni energetici	95.438	-2,6	42,6
- energetici non regolamentati	79.470	2,3	58,2
- energetici regolamentati	15.968	-27,3	-13,5
- Tabacchi	15.151	0,0	0,0
- Altri beni	281.119	0,8	5,3
- beni durevoli	116.334	1,0	5,6
- beni non durevoli	66.409	0,7	6,1
- beni semidurevoli	98.376	0,4	4,1
SERVIZI	452.273	0,3	3,6
- Servizi non regolamentati	400.211	0,3	4,0
- Servizi regolamentati	52.062	0,4	0,7
INDICE GENERALE	1.000.000	<b>0,3</b>	<b>9,6</b>
Componente di fondo	850.419	0,5	5,6

**Variazione congiunturale dell'indice NIC per tipologie di prodotto Ferrara GENNAIO 2023**



**Variazioni percentuali e pesi dell'indice dei prezzi al consumo per l'intera collettività NIC (con tabacchi)  
per FREQUENZA D'ACQUISTO - FERRARA GENNAIO 2023**

<b>FREQUENZA D'ACQUISTO</b>	<b>Pesi</b>	<b>Variazione % rispetto al mese precedente</b>	<b>Variazione % rispetto allo stesso mese dell'anno precedente</b>
Alta frequenza d'acquisto	366.538	1,7	9,0
Media frequenza d'acquisto	415.883	-1,1	13,0
Bassa frequenza d'acquisto	217.579	0,8	4,2
<b>INDICE GENERALE</b>	<b>1.000.000</b>	<b>0,3</b>	<b>9,6</b>

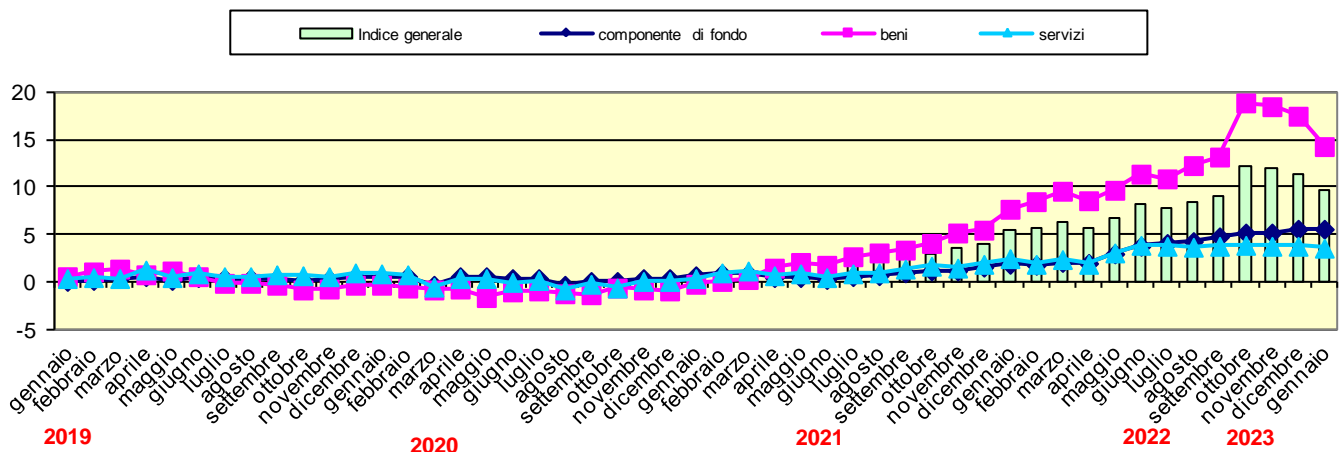
**TIPOLOGIE DI PRODOTTO E FREQUENZA D'ACQUISTO**

Rispetto al mese precedente aumenta sia la categoria dei beni (+0,4%) che quella dei servizi (+0,3%).

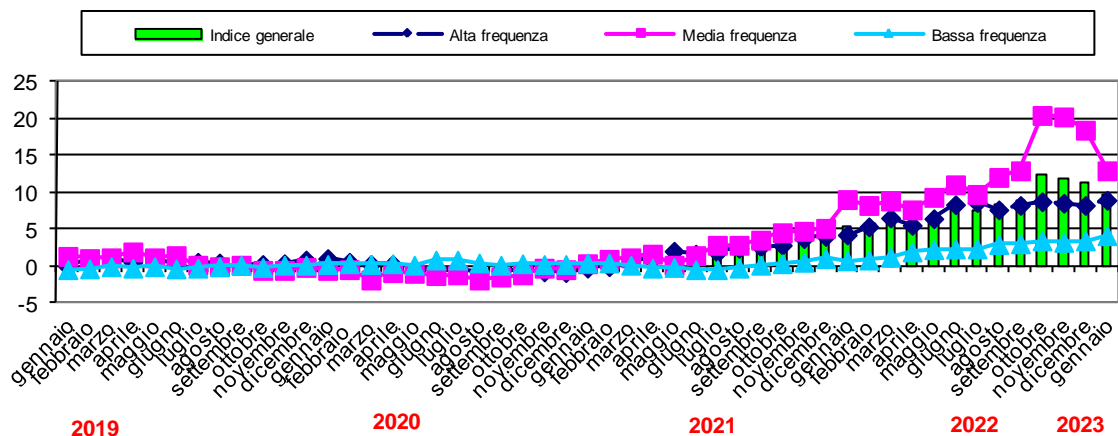
La componente di fondo registra una variazione positiva dello 0,5% rispetto al mese precedente.

Rispetto al mese precedente aumentano i prodotti ad alta e bassa frequenza d'acquisto mentre diminuiscono i prodotti a media frequenza d'acquisto.

## Variazioni tendenziali degli indici NIC per categoria di prodotto - serie storica Ferrara



## Variazioni tendenziali degli indici NIC per prodotti a diversa frequenza d'acquisto - serie storica Ferrara

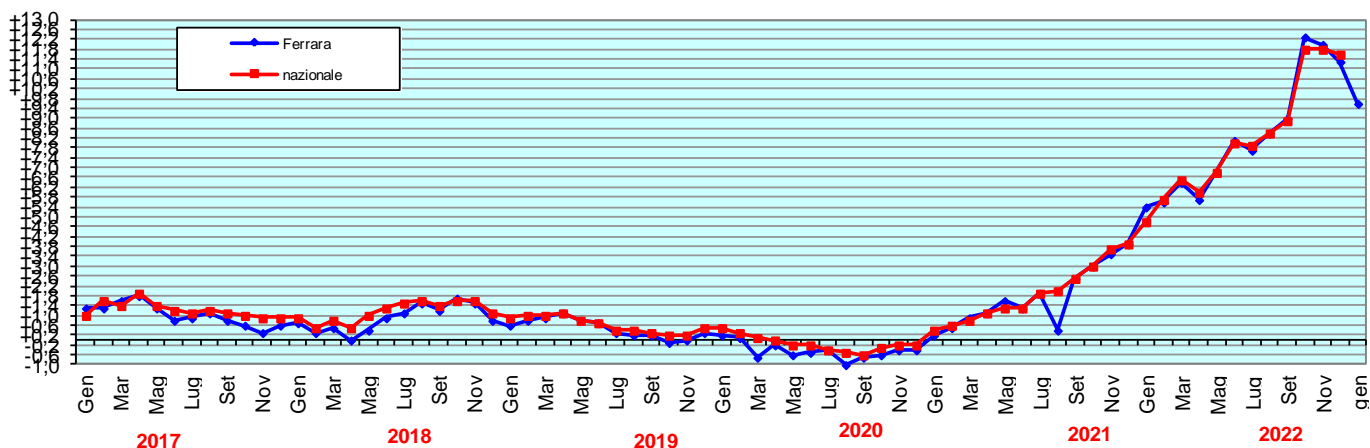


## CONFRONTO FERRARA-NAZIONALE

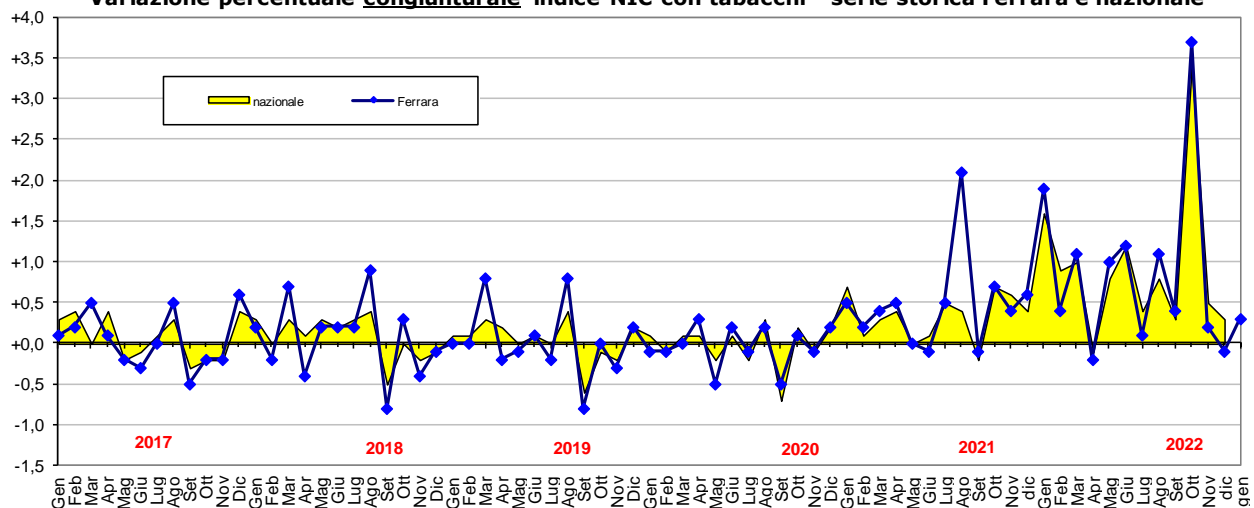
**Numeri indici, variazioni congiunturali e tendenziali dell'indice NIC di Ferrara, dell'indice NIC nazionale e dell'indice FOI (senza tabacchi) nazionale.**

MESI	INDICE NIC (con tabacchi) FERRARA			INDICE NIC (con tabacchi) NAZIONALE			INDICE FOI (senza tabacchi) NAZIONALE		
	Indice	variazione % sul mese precedente	variazione tendenziale (% sullo stesso mese dell'anno precedente)	Indice	variazione % sul mese precedente	variazione tendenziale (% sullo stesso mese dell'anno precedente)	Indice	variazione % sul mese precedente	variazione tendenziale (% sullo stesso mese dell'anno precedente)
<b>ANNO 2019 - BASE 2015=100</b>									
Gen	102,2	+0,0	+0,6	102,4	+0,1	+0,9	102,2	+0,1	+0,7
Feb	102,2	+0,0	+0,8	102,5	+0,1	+1,0	102,3	+0,1	+0,8
Mar	103,0	+0,8	+0,9	102,8	+0,3	+1,0	102,5	+0,2	+0,8
Apr	102,8	-0,2	1,1	103,0	+0,2	+1,1	102,6	+0,1	+0,9
Mag	102,7	-0,1	+0,8	103,0	+0,0	+0,8	102,7	+0,1	+0,7
Giu	102,8	+0,1	+0,7	103,1	+0,1	+0,7	102,7	+0,0	+0,5
Lug	102,6	-0,2	+0,3	103,1	+0,0	+0,4	102,7	+0,0	+0,2
Ago	103,4	+0,8	+0,2	103,5	+0,4	+0,4	103,2	+0,5	+0,3
Set	102,6	-0,8	+0,2	102,9	-0,6	+0,3	102,5	-0,7	+0,1
Ott	102,6	+0,0	-0,1	102,8	-0,1	+0,2	102,4	-0,1	+0,0
Nov	102,3	-0,3	+0,0	102,6	-0,2	+0,2	102,3	-0,1	+0,1
Dic	102,5	+0,2	+0,3	102,8	+0,2	+0,5	102,5	+0,2	+0,4
<b>ANNO 2020 - BASE 2015=100</b>									
Gen	102,4	-0,1	+0,2	102,9	+0,1	+0,5	102,7	+0,2	+0,5
Feb	102,3	-0,1	+0,1	102,8	-0,1	+0,3	102,5	-0,2	+0,2
Mar	102,3	+0,0	-0,7	102,9	+0,1	+0,1	102,6	+0,1	+0,1
Apr	102,6	+0,3	-0,2	103,0	+0,1	+0,0	102,5	-0,1	-0,1
Mag	102,2	-0,5	-0,6	102,8	-0,2	-0,2	102,3	-0,2	-0,4
Giu	102,3	+0,2	-0,5	102,9	+0,1	-0,2	102,4	+0,1	-0,3
Lug	102,2	-0,1	-0,4	102,7	-0,2	-0,4	102,3	-0,1	-0,4
Ago	102,4	+0,2	-1,0	103,0	+0,3	-0,5	102,5	+0,2	-0,7
Set	101,9	-0,5	-0,7	102,3	-0,7	-0,6	101,9	-0,6	-0,6
Ott	102,0	+0,1	-0,6	102,5	+0,2	-0,3	102,0	+0,1	-0,4
Nov	101,9	-0,1	-0,4	102,4	-0,1	-0,2	102,0	+0,0	-0,3
Dic	102,1	+0,2	-0,4	102,6	+0,2	-0,2	102,3	+0,3	-0,2
<b>ANNO 2021 - BASE 2015=100</b>									
Gen	102,5	+0,4	+0,1	103,3	+0,7	+0,4	102,9	+0,6	+0,2
Feb	102,8	+0,2	+0,5	103,4	+0,1	+0,6	103,0	+0,1	+0,5
Mar	103,2	+0,4	+0,9	103,7	+0,3	+0,8	103,3	+0,3	+0,7
Apr	103,8	+0,6	+1,2	104,1	+0,4	+1,1	103,7	+0,4	+1,2
Mag	103,7	+0,0	+1,6	104,1	+0,0	+1,3	103,6	-0,1	+1,3
Giu	103,6	-0,1	+1,3	104,2	+0,1	+1,3	103,8	+0,2	+1,4
Lug	104,1	+0,5	+1,9	104,7	+0,5	+1,9	104,2	+0,4	+1,9
Ago	104,5	+0,4	+2,1	105,1	+0,4	+2,0	104,7	+0,5	+2,1
Set	104,4	-0,1	+2,5	104,9	-0,2	+2,5	104,5	-0,2	+2,6
Ott	105,1	+0,7	+3,0	105,6	+0,7	+3,0	105,1	+0,6	+3,0
Nov	105,6	+0,5	+3,6	106,2	+0,6	+3,7	105,7	+0,6	+3,6
Dic	106,1	+0,6	+3,9	106,6	+0,4	+3,9	106,2	+0,5	+3,8
<b>ANNO 2022 - BASE 2015=100</b>									
Gen	108,1	+2,0	+5,5	108,3	+1,6	+4,8	107,7	+1,4	+4,7
Feb	108,6	+0,4	+5,6	109,3	+0,9	+5,7	108,8	+1,0	+5,6
Mar	109,8	+1,1	+6,4	110,4	+1,0	+6,5	109,9	+1,0	+6,4
Apr	109,7	-0,1	+5,8	110,3	-0,1	+6,0	109,7	-0,2	+5,8
Mag	110,6	+0,9	+6,7	111,2	+0,8	+6,8	110,6	+0,8	+6,8
Giu	112,0	+1,2	+8,1	112,5	+1,2	+8,0	111,9	+1,2	+7,8
Lug	112,1	+0,1	+7,7	113,0	+0,4	+7,9	112,3	+0,4	+7,8
Ago	113,3	+1,1	+8,4	113,9	+0,8	+8,4	113,2	+0,8	+8,1
Set	113,8	+0,4	+9,0	114,2	+0,3	+8,9	113,5	+0,3	+8,6
Ott	117,9	+3,6	+12,2	118,1	+3,4	+11,8	117,2	+3,3	+11,5
Nov	118,2	+0,2	+11,7	+0,5	+11,8	+11,9	+0,6	+11,5	+11,7
Dic	118,2	0,0	+11,4	119,0	+0,3	+11,6	118,2	+0,3	+11,3
<b>ANNO 2023 - BASE 2015=100</b>									
Gen	118,6	+0,3	+9,6						

### Variazione percentuale tendenziale indice NIC con tabacchi - serie storica Ferrara e nazionale



### Variazione percentuale congiunturale indice NIC con tabacchi - serie storica Ferrara e nazionale



Per ulteriori informazioni:  
 Ufficio STATISTICA  
 Via Mons. Luigi Maverina 4 -FERRARA  
 E-mail: [statistica@comune.fe.it](mailto:statistica@comune.fe.it)

## GLOSSARIO

**Altri beni:** comprendono i beni di consumo ad esclusione dei beni alimentari, dei beni energetici e dei tabacchi.

**Altri beni regolamentati:** comprendono l'acqua potabile e i medicinali.

**Beni alimentari:** comprendono oltre ai generi alimentari (come, ad esempio, il pane, la carne, i formaggi), le bevande analcoliche e quelle alcoliche.

Si definiscono **lavorati** i beni alimentari destinati al consumo finale che sono il risultato di un processo di trasformazione industriale (come ad esempio i succhi di frutta, gli insaccati, i prodotti surgelati). Si dicono **non lavorati** i beni alimentari non trasformati (come la carne fresca, il pesce fresco, la frutta e la verdura fresca).

**Beni alimentari, per la cura della casa e della persona:** includono, oltre ai beni alimentari, i beni per la pulizia e la manutenzione ordinaria della casa e i beni per l'igiene personale e prodotti di bellezza.

**Beni durevoli:** includono le autovetture, gli articoli di arredamento, gli elettrodomestici.

**Beni non durevoli:** comprendono i detergenti per la pulizia della casa, i prodotti per la cura della persona, i medicinali.

**Beni semidurevoli:** comprendono i capi di abbigliamento, le calzature, i libri.

**Beni energetici regolamentati:** includono le tariffe per l'energia elettrica e il gas di rete per uso domestico.

**Beni energetici non regolamentati:** comprendono i carburanti per gli autoveicoli, i lubrificanti e i combustibili per uso domestico non regolamentati.

**Beni regolamentati:** includono i beni energetici regolamentati e gli altri beni regolamentati.

**COICOP:** classificazione dei consumi individuali secondo l'utilizzo finale.

**Componente di fondo:** viene calcolata escludendo i beni alimentari non lavorati e i beni energetici.

**ECOICOP:** classificazione europea dei consumi individuali secondo l'utilizzo finale, che prevede un livello di dettaglio (le sottoclassi) maggiore rispetto alla COICOP.

**FOI:** indice nazionale dei prezzi al consumo per le famiglie di operai e impiegati.

**Inflazione:** misura le variazioni nel tempo dei prezzi di un insieme di prodotti (paniere) rappresentativo di tutti i beni e servizi destinati al consumo finale delle famiglie, acquistabili sul mercato attraverso transazioni monetarie.

**Inflazione acquisita:** rappresenta la variazione media dell'indice nell'anno indicato, che si avrebbe ipotizzando che l'indice stesso rimanga al medesimo livello dell'ultimo dato mensile disponibile nella restante parte dell'anno.

**IPCA:** indice armonizzato dei prezzi al consumo per i Paesi dell'Unione europea.

**IPCA-AS:** indici armonizzati dei prezzi al consumo per aggregati speciali sono indicatori costruiti secondo uno schema classificatorio diverso dalla ECOICOP-IPCA e da quello utilizzato per gli indici NIC per tipologia di prodotto. La struttura di classificazione e le procedure di calcolo sono comuni a quelle utilizzate da Eurostat e ne condividono le innovazioni di carattere metodologico.

In particolare, dalla diffusione degli indici definitivi di gennaio 2019 cambia il metodo di calcolo degli aggregati speciali dell'IPCA che sono ottenuti aggregando gli indici delle sottoclassi della ECOICOP (in precedenza, per il computo di questi indicatori erano utilizzati gli indici delle classi). Per una migliore fruibilità dei nuovi indicatori, le serie degli aggregati speciali, secondo il nuovo schema, sono state ricostruite per il periodo gennaio 2017 -dicembre 2018 e sostituiscono, per l'intervallo temporale in questione, quelle precedentemente diffuse, basate sulla vecchia metodologia di calcolo.

**IPCA-TC:** indice armonizzato dei prezzi al consumo a tassazione costante per i Paesi dell'Unione europea.

**NIC:** indice nazionale dei prezzi al consumo per l'intera collettività.

**Prodotti ad alta frequenza di acquisto:** includono, oltre ai generi alimentari, le bevande alcoliche e analcoliche, i tabacchi, le spese per l'affitto, i beni non durevoli per la casa, i servizi per la pulizia e manutenzione della casa, i carburanti, i trasporti urbani, i giornali e i periodici, i servizi di ristorazione, le spese di assistenza.



**Prodotti a media frequenza di acquisto:** comprendono, tra gli altri, le spese di abbigliamento, le tariffe elettriche e quelle relative all'acqua potabile e lo smaltimento dei rifiuti, i medicinali, i servizi medici e quelli dentistici, i trasporti stradali, ferroviari marittimi e aerei, i servizi postali e telefonici, i servizi ricreativi e culturali, i pacchetti vacanze, i libri, gli alberghi e gli altri servizi di alloggio.

**Prodotti a bassa frequenza di acquisto:** comprendono gli elettrodomestici, i servizi ospedalieri, l'acquisto dei mezzi di trasporto, i servizi di trasloco, gli apparecchi audiovisivi, fotografici e informatici, gli articoli sportivi.

**Servizi regolamentati:** tipologie di servizio i cui prezzi sono stabiliti da amministrazioni nazionali o locali e da servizi di pubblica utilità soggetti a regolamentazione da parte di specifiche Agenzie (Authority). Comprendono i certificati anagrafici, il passaporto, la tariffa per i rifiuti solidi, la tariffa per la raccolta di acque reflue, l'istruzione secondaria, le mense scolastiche, i trasporti urbani unimodali e multimodali (biglietti e abbonamenti), il trasporto extra-urbano su bus e quello extra-urbano multimodale, i taxi, i trasporti ferroviari regionali, i pedaggi autostradali, i concorsi pronostici, il canone tv, i servizi di telefonia fissa, la revisione auto, le tasse per il trasferimento della proprietà delle autovetture e dei motoveicoli e alcuni servizi postali.

**Servizi relativi all'abitazione:** comprendono i servizi di riparazione, la pulizia e la manutenzione della casa, la tariffa per i rifiuti solidi, la tariffa per la raccolta acque reflue, il canone d'affitto, le spese condominiali.

**Servizi relativi alle comunicazioni:** comprendono i servizi di telefonia e i servizi postali.

**Servizi ricreativi, culturali e per la cura della persona:** comprendono i pacchetti vacanza, i servizi di alloggio, i ristoranti, bar e simili, le mense, la riparazione di apparecchi audiovisivi, fotografici e informatici, i servizi per l'abbigliamento, i servizi per l'igiene personale, i servizi ricreativi e culturali vari, i concorsi e le lotterie.

**Servizi relativi ai trasporti:** comprendono i trasporti aerei, marittimi, ferroviari, e stradali, i servizi di manutenzione e riparazione di mezzi di trasporto, le assicurazioni sui mezzi di trasporto.

**Servizi vari:** comprendono l'istruzione, i servizi medici, i servizi per l'assistenza, i servizi finanziari; professioni liberali; servizio funebre; assicurazioni sugli infortuni.

**Variazione congiunturale:** variazione rispetto al periodo precedente.

**Variazione tendenziale:** variazione rispetto allo stesso periodo dell'anno precedente.